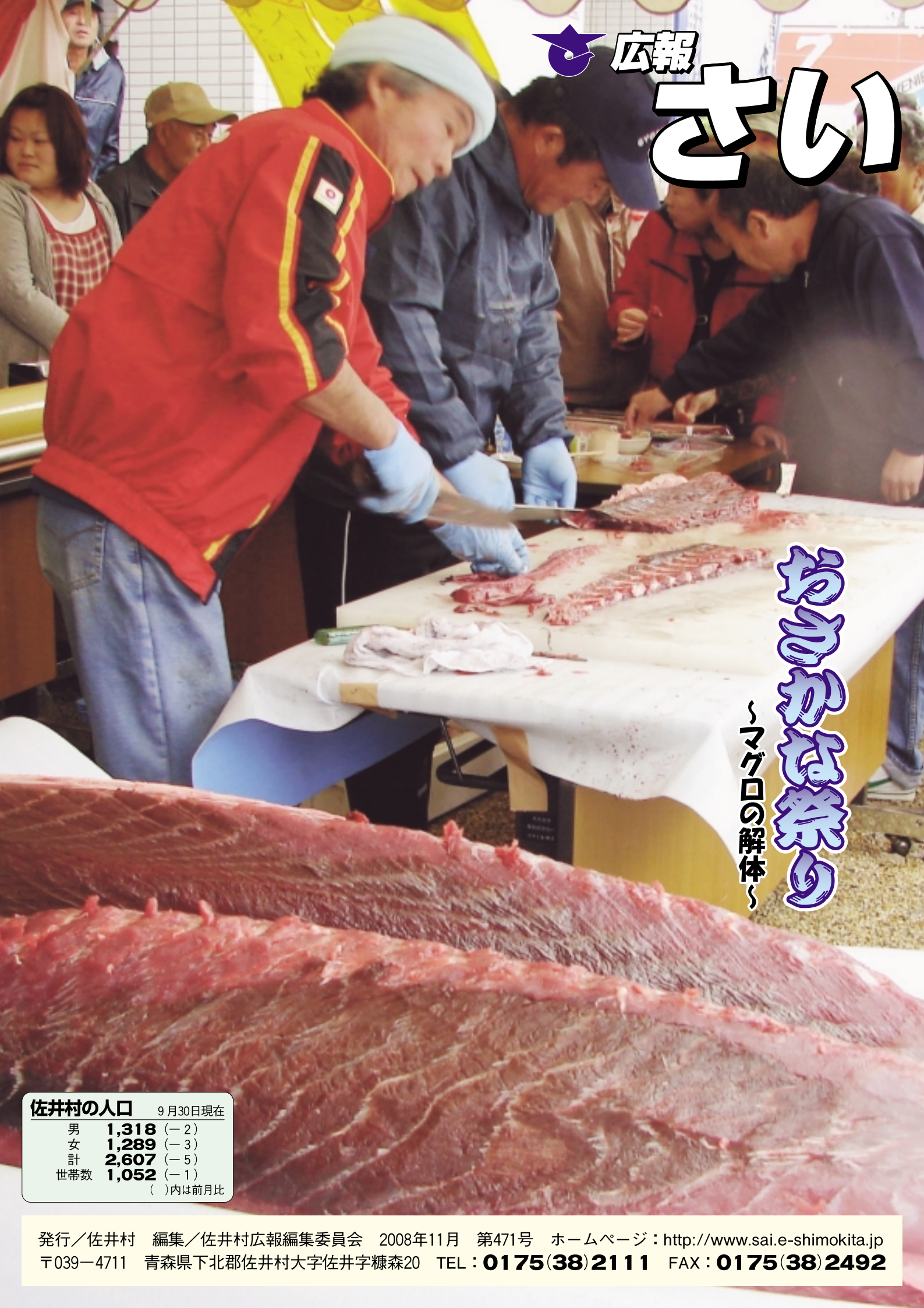




広報

# さい



おぎな祭の  
マグロの解体

### 佐井村の人口 9月30日現在

男	1,318	(-2)
女	1,289	(-3)
計	2,607	(-5)
世帯数	1,052	(-1)
		( )内は前月比

佐井小学校学習発表会  
10月12日  
(日)



夢いっぱい感動あふれる学習発表会

# 芸術の秋

福浦小中学校文化祭  
10月18日  
(土)



絆〜輝く7人の心を今一つに〜



# 佐井中学校文化祭

10月19日

(日)



# 下北地域スポーツフェスティバル

10月5日

(日)



光~伝統と共に夢へ輝け55の星~

# スポーツの秋



ソフトバレー競技



パタンク競技



# 況 (20年度上半期)

## □特別会計の執行状況

佐井村の場合、特別会計には簡易水道事業、下水道事業、国民健康保険事業、老人保健、介護保険、後期高齢者医療特別会計があります。

区 分	予算現額	収入済額	支出済額
簡易水道事業	1億5,180万円	2,055万円	4,389万円
下水道事業	2億2,960万円	374万円	7,282万円
国民健康保険事業	4億3,194万円	1億4,242万円	1億7,056万円
老人保健	5,604万円	3,496万円	4,325万円
介護保険	3億2,904万円	9,979万円	1億 332万円
後期高齢者医療	2,967万円	672万円	768万円
合 計	12億2,809万円	3億 818万円	4億4,152万円

## ■村有財産と村債の状況 (平成20年9月30日現在)

Q. ところで、村の財産や借金はどうなの？

A. 村が持っている土地や建物も財産と言えます。逆に負債となる借金 (=村債) もあります。詳しくは、下の表でそれぞれの残高が分かります。

### □村有財産の状況

区 分	現 在 高
土 地	678,836㎡
山 林	151,029㎡
建 物	36,859㎡
出資による権利	3,502万円
有 価 証 券	1億3,278万円
債 権	0万円
基 金	9億7,150万円
財政調整基金	6,388万円
村債管理基金	1億 491万円
水産振興基金	6億3,972万円
そ の 他	1億6,299万円

### □村有財産の状況

区 分	残 高
一 般 会 計	27億4,817万円
簡易水道事業	5億8,406万円
下水道事業	12億 338万円
合 計	45億3,561万円

一時借入金	3億4,000万円
-------	-----------



# 佐井村の財政状

## 平成20年度予算上半期の執行状況

佐井村の家計簿とも言える「財政のお知らせ」は、住民のみなさんに財政状況を広く知っていただくため、佐井村財政事情書の作成及び公表に関する条例により、年2回、公表しているものです。

今回は、平成20年度予算の上半期（平成20年4月1日から同年9月30日）までの執行状況や、その他財産等に関する事項についてお知らせします。

## ■歳入と歳出の執行状況

Q. 平成20年度は、もう6ヶ月過ぎたけど、現状は怎なの？

A. 平成20年9月30日現在の一般会計の予算執行状況は、歳入については予算額30億1,267万円に対し、収入済額は11億5,686万円で、収入率は38.4%となっています。

Q. このうち、村税は怎なっているの？

A. 歳入のうち村税については、予算額1億4,481万円に対し、収入済額は8,661万円で、収入率は59.8%となっています。また、支出については、支出済額13億3,337万円で、執行率は44.3%となっています。

## □一般会計の執行状況（歳入）

執行状況には、平成19年度からの繰り越し事業費を含んでいます。

区 分	予算現額 (A)	収入済額 (B)	収入率 (B/A)
村 税	1 億 4,481 万円	8,661 万円	59.8%
地 方 交 付 税	1 4 億 2,518 万円	9 億 7,118 万円	68.1%
国 庫 支 出 金	1 億 3,289 万円	217 万円	1.6%
県 支 出 金	5 億 8,091 万円	304 万円	0.5%
繰 入 金	4,199 万円	0 万円	0.0%
諸 収 入	3 億 9,726 万円	1,868 万円	4.7%
村 債	1 億 7,040 万円	0 万円	0.0%
そ の 他	1 億 1,923 万円	7,518 万円	63.1%
合 計	3 0 億 1,267 万円	1 1 億 5,686 万円	38.4%

## □一般会計の執行状況（歳出）

歳出の執行状況にも、歳入のように平成19年度からの繰り越し事業費を含んでいます。

区 分	予算現額 (A)	収入済額 (B)	執行率 (B/A)
総 務 費	3 億 9,080 万円	1 億 7,519 万円	44.8%
民 生 費	3 億 4,914 万円	1 億 1,653 万円	33.4%
衛 生 費	3 億 7,611 万円	1 億 189 万円	27.1%
農 林 水 産 業 費	2 億 9,951 万円	9,915 万円	33.1%
商 工 費	3,777 万円	3,003 万円	79.5%
土 木 費	3,655 万円	713 万円	19.5%
消 防 費	4 億 7,784 万円	1 億 6,568 万円	34.7%
教 育 費	1 億 5,265 万円	6,191 万円	40.6%
公 債 費	4 億 3,411 万円	2 億 1,739 万円	50.1%
そ の 他	4 億 5,819 万円	3 億 5,847 万円	78.2%
合 計	3 0 億 1,267 万円	1 3 億 3,337 万円	44.3%



## 外部ヒアリング（事業仕分け）を実施します

村では本年度、外部評価手法の一つである「事業仕分け」を実施します。

「事業仕分け」とは、村が行っている行政サービスなどについて、村職員と住民や有識者が、事業そのものの必要性や仕事の進め方を議論し、今後の事業のあり方を一緒に考えていくものです。

その結果を活用し、事業の廃止や見直しを行うとともに、広く住民に行政サービスを理解していただきたいと考えております。身近でありながら、意外と知らない行政サービスの実態を知り、考えていただくチャンスですので、ぜひ、傍聴にお出でください。なお、事業仕分けは次の日程で行われます。

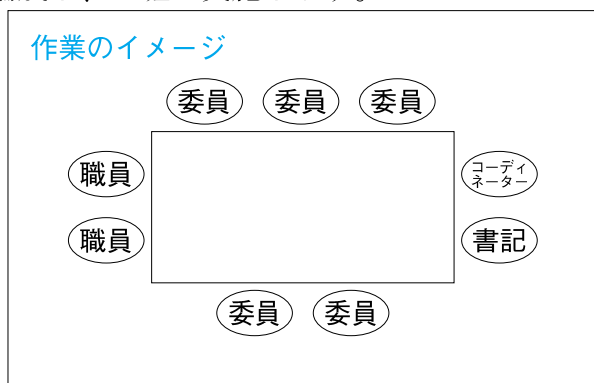
- 1. 日時 11月28日(金) 午前8時30分から午後3時30分まで ●
- 2. 場所 津軽海峡文化館「アルサス」 ●
- 1Fしおさいホール、PR広場及び2F会議室 ●

### 事業仕分けの概要

#### 【実施方法】

- コーディネーター1名と仕分け委員5名で班を編成し、3班で実施します。
- 1つの事業につき60分程度で、その事業がそもそも事業としてどうあるべきなのかという観点から質問などをし、議論を行います。
- それぞれの事業について、委員一人ひとりが評価をし、その評価を受けて、村では事業の見直しを含めた検討を行い、結果を公表します。
- 評価結果については、新年度以降の予算編成に反映するよう努めます。

作業のイメージ



#### 【評価基準】

- ①廃止すべきもの      ②国・県の実施が適当なもの      ③村の実施が適当なもの
- ④村の実施が適当だが内容や事業規模を見直すべきもの
- ⑤村の実施が適当だが実施手法を見直すべきもの      ⑥民間の実施が適当なもの

#### 【評価対象事業】

No.	事業名	担当課	No.	事業名	担当課
1	議員視察研修関係業務	議会事務局	9	食生活改善事業	住民福祉課
2	広報広聴事業	総務課	10	蜂の巣駆除事業	住民福祉課
3	各集会施設管理運営事業	総務課	11	側溝清掃事業	住民福祉課
4	福祉・過疎地有償運送事業	行財政改革室	12	商工会育成補助事業	産業建設課
5	納税貯蓄組合関係業務	住民福祉課	13	観光協会補助事業	産業建設課
6	老人クラブ活動等事業	住民福祉課	14	佐井中学校管理運営事業	教育委員会
7	社会福祉協議会運営補助事業	住民福祉課	15	公民館活動事業	教育委員会
8	高齢者生活福祉センター管理運営事業	住民福祉課			

# 青森県交通事故相談所のご案内

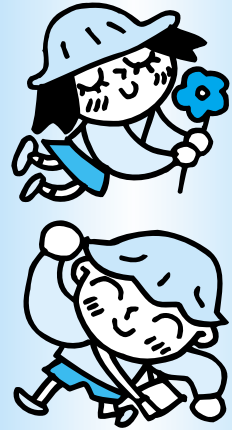
突然、交通事故に遭うと、何をどうしたらよいのか戸惑うのは当然です。交通事故でお困りのときは、お気軽に県の交通事故相談所へご相談ください。

## ○青森県交通事故相談所では

- どんな賠償請求ができるのか？
  - 賠償金の支払いはどうしたらよいか？
  - 損害賠償の額はどれくらいか？
  - 損害保険会社との交渉はどうしたらよいか？
  - 示談の仕方は？ など、専門の相談員が相談に応じています。
- ★相談は無料です。個人の秘密は厳守します。  
 ★面接・電話相談のほか、ファックスや手紙の相談も対応します。  
 ★相談される方は事故の詳しい状況等をあらかじめ確認して来所されると、相談が進めやすくなります。

	相談場所	電話	相談日	相談時間
常設相談	〒030-8570 青森市長島1-1-1 青森県庁 北棟1階 青森県交通事故相談所	017-734-9235 (FAX兼用)	月曜日～金曜日 土日・祝祭日、 12/29～1/3 除く	午前8時30分～ 午後5時30分 ※面接相談は、事前に 電話予約してください。
移動相談	○交通事故相談所（青森市）へお出になれない方のために、むつ市で月1回の予定で市役所市民相談室にて実施します。 ○移動相談所を希望する方は、事前に電話で交通事故相談所へ日時等を予約してください。			

交母だより



佐井村  
交通安全母の会

みんなで続けていこう！  
交通死亡事故ゼロ  
次の目標は4,000日

記録  
**3,954日**  
(11/1現在)

**早めの点灯で歩行者に車の存在を知らせよう！**

11月の早め点灯時刻は **午後3時** です。

こちら佐井駐在所

☎**2218**

## 飲酒運転を根絶しよう！ ～ご存知ですか飲酒運転の罰則～

### 飲酒運転をした場合

	酒 酔 い 運 転	酒 気 帯 び 運 転	
		0.25ml以上	0.15ml以上0.25ml未満
基礎点数	25点	13点	6点
罰 則	5年以下の懲役又は100万円以下の罰金	3年以下の懲役又は50万円以下の罰金	

飲酒検査を拒否・妨害した者には、「50万円以下の罰金」が課せられます。

### 飲酒運転をした場合

	酒 酔 い 運 転	酒 気 帯 び 運 転
車両の提供	5年以下の懲役又は100万円以下の罰金	3年以下の懲役又は50万円以下の罰金
酒類の提供	3年以下の懲役又は50万円以下の罰金	2年以下の懲役又は30万円以下の罰金
車両の同乗	3年以下の懲役又は50万円以下の罰金	2年以下の懲役又は30万円以下の罰金

- 駐在メモ1 佐井管内で家庭ごみ・廃材等の不法投棄事案が発生しています。捨てられた方の迷惑を考えてください。
- 駐在メモ2 これから寒さが増してきます。灯油やガソリン盗の発生が懸念されます。施錠設備など自衛手段も考えてください。

## 駐在日誌 ～管内事件・事故発生状況～

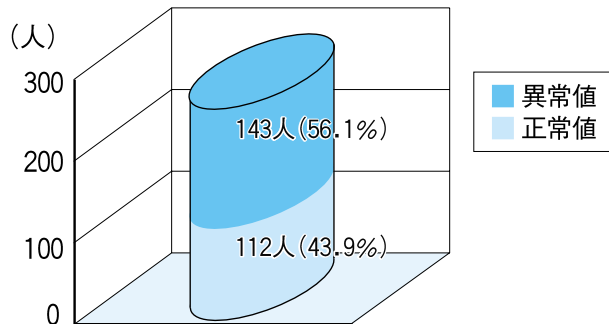
9月 【物損事故】 1件（糠森） 【人身事故】 2件（大佐井） 【事 件】 なし  
 事件・事故には遭わないよう、起こさないよう、みんなで気をつけましょう。

## 自分の食生活を見直してみましょう

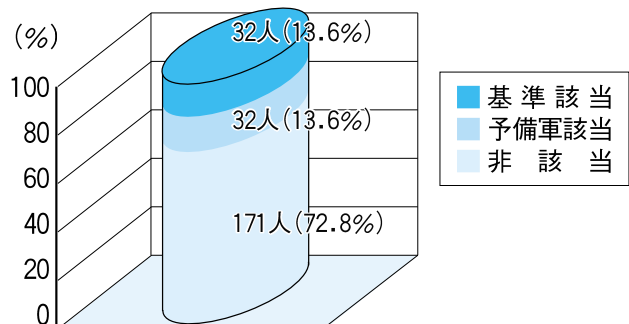
食べ過ぎや欠食などの乱れた食生活は、内蔵脂肪をためる原因になります。これを防ぐためには、食生活の改善が欠かせません。しかし、脂質の消費が年々増加しており栄養バランスの崩れが見られ、肥満や糖尿病などの生活習慣病の原因となっています。

そのため、今年度から健康診断の検査内容が一部変わり“メタボリックシンドローム”予防に重点を置いたものになりました。動脈硬化を促進させる因子となり、悪玉コレステロールと言われるLDLコレステロールも測定しますが、5月から9月までの健康診断結果をみると、正常値より高めの方が半数以上を占めていました。また、74歳までの受診者の約3割がメタボリックシンドロームの予備軍か基準を満たしているという結果でした。

LDLコレステロール値の異常者の割合



メタボリックシンドローム該当者の割合



メタボリックシンドロームの予防、改善には…

1に運動、2に食事、しっかり禁煙、最後にクスリです。

## あなたの食生活改善のために

食生活改善推進員のみなさんは、食生活に関する講習会や研修を受け、健康食の普及を行っています。9・10月の両佐井・磯谷地区での健康診断結果説明会にあわせ、“メタボ予防”と“乳製品を使った野菜たっぷりメニュー”を提供しました。みなさんの健康の一助になればと、講習会を開催していますので、ぜひ足を運んでください。



メタボリック  
シンドローム  
予防メニュー

### 焼きさばの南蛮漬け

【材 料】 2人分 (348kcal)

- さばの切り身 2切れ
- 玉ねぎ 40g
- にんじん 20g
- ピーマン 10g
- 赤唐辛子 少々
- しょうゆ 10g
- みりん 12g
- 酢 15g

【作り方】 ①玉ねぎは薄切り、にんじんはせん切り、ピーマンは薄く切る。

②赤唐辛子の小口切り、しょうゆ、みりん、酢、だし汁を合わせて①をつける。

③さばはグリルで両面を焼き、熱いうちに②に入れ、ときどき裏返して15分漬ける。

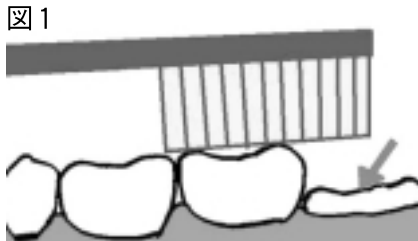


歯科検診を行いました

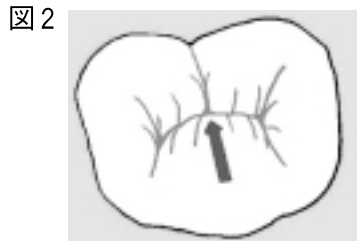
歯科診療所では4月と9月の年2回、村内の保育所、小中学生を対象にむし歯の早期発見、早期治療及びむし歯予防を目的とした歯科検診を行っています。今年も9月に2回目の歯科検診を行いました。その結果、4月の検診の時と比べると6歳臼歯にむし歯が増えているようでした。

6歳臼歯とは？

6歳臼歯は大人の歯の中で最も大きく、噛む力も一番強い歯ですが、むし歯を予防するのがとても難しい歯とも言われています。その理由は、乳歯の生え代わりではなく新たに生えてくる歯のため、生えてきていることに気づきにくく、不潔にしやすい傾向があること。また、6歳頃生えてくるのですが、生えてくるまでに1年から1年半かかり、顎が成長していない狭い奥に生えるためハブラシが届きにくく、磨きにくい位置にあることです(図1)。そして、噛む面の溝が深く複雑な形をしているので、汚れが残りやすく、むし歯になりやすいのです(図2)。ぜひお子さんや自分の6歳臼歯をチェックしてみてください。6歳臼歯とは前から数えて6番目の歯をいいます。(図3)



(生え始めの6歳臼歯)



(6歳臼歯の溝)



(6歳臼歯の場所)

～歯科検診の様子～



10月の歯のクイズ結果

☆人間の奥歯の噛む力はどのくらいでしょう？

- ①500g くらい
- ②5kg くらい
- ③自分の体重とおなじくらい

正解は ③ でした。

当選者は次の3名です。正解率は50パーセントでした。たくさんの応募ありがとうございました。

個人差はありますが、平均するとおとなでは50～60kg くらいのかむ力があります。

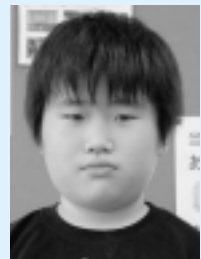
『歯をくいしばる』『歯止めをかける』といった言葉もありますね。スポーツをする上でも、自分の体重を支えることのできる、丈夫な歯が大切です。虫歯があると、しっかり噛むことができません。ひどくならないうちに治療しましょう。



岩清水仁陽くん



紀伊綾香さん



松谷拓人くん

おめでとうございます。

11月のクイズです

☆ぞうの歯は何回生えかわるでしょう。

- ①人間と同じく1回である。
- ②ぞうの歯は5回生えかわる。
- ③1回も生えかわらない。

## 平成21年度保育所入所児童募集

佐井村保育所では、平成21年度の保育所入所児童を募集します。保育所は児童の保護者等が次の理由で家庭内において保育が十分にできない場合、保護者に代わって保育をする施設です。

- 家庭外就労** 保護者等が家庭外の仕事を中心にしているため、家庭内での保育ができない。
- 家庭内就労** 保護者等が内職など、家事以外の仕事が主なため、十分な家庭での保育ができない。
- 母親が出産・病気** 母親が出産の前後であったり、病気等のため、十分な家庭内での保育ができない。
- 病人の看護** 家庭内に病人がいて、保護者等が看護にあたっており、十分な家庭内での保育ができない。 など

**受付期間** 11月4日(月)から11月28日(金)まで  
**受付場所** 役場住民福祉課

※「保育所入所申込書」は、役場住民福祉課及び佐井村保育所に用意してあります。なお、現在入所中で、小学校就学 始期に達するまで入所を希望されている方は、入所申込書は必要ありませんが、就労証明書・児童家庭調書が必要となります。11月上旬に役場から郵送しますので、必ず期間内に提出してください。

【お問合せ】 住民福祉課住民係 担当：七戸

## 国民年金だより

青森社会保険事務局  
むつ事務所 ☎22-2278

### 「社会保険料控除証明書」が送付されます。

平成20年1月から平成20年12月までの間に納めた国民年金保険料は「社会保険料控除」として全額が所得から控除されます。申告できるのは、平成20年中に毎月納めた保険料のほかに、過去の期間分で、未納や免除を受けた分を平成20年中に納めた保険料額になります。

年末調整や確定申告で国民年金保険料を社会保険料控除として申告する場合は、保険料の支払を証明する書類の添付が必要です。その際は、社会保険庁より11月初旬(予定)に発行される「社会保険料(国民年金保険料)控除証明書」や領収書などを忘れずにお持ちください(10月以降に本年初めて保険料を納付する方については、翌年2月初旬に証明書が送付される予定です)。年末調整や確定申告の手続きの際は必ずこの証明書や領収書が必要となりますので、申告を行うまで大切に保管してください。

### 国民年金基金に加入して年金を増やしませんか？

国民年金基金は、国民年金を納めている方だけが任意で加入できる公的な年金制度です。必ず訪れる老後に備え、老齢基礎年金に上乗せして年金を増やしませんか。

#### ◆国民年金基金のメリット

- ・終身年金が基本となっており、加入時に将来の年金額がわかりますので、ご自分のライフスタイルに合わせて口数を選択でき、無理なく着実に老後の備えができます。
- ・加入時の掛金は将来も一定で、加入期間が短くても生涯年金をお受け取りになれます。
- ・掛金が納められなくなった時は、途中で口数を減らしたり、掛金を一時停止することができます。
- ・万が一の時は、ご遺族に遺族一時金が出ます。
- ・掛金は、全額「社会保険料控除」の対象となり、所得税や住民税が軽減されますので、大変お得です。また、お受け取りになる年金も公的年金等控除が適用されます。

#### ◆加入できる方

- ①国民年金第1号被保険者で、保険料を納めている方
- ②青森県内に住民票のある方
- ③20歳から60歳未満の方

【お問合せ】 青森社会保険事務局 むつ事務所  
住民福祉課住民係 担当：七戸

## 国民健康保険税(3期)、後期高齢者医療保険料(3期)の

納期は、**12月1日(月)**です。忘れずに納入しましょう！

### 新浦町内会が優勝

9月21日(日)、佐井中学校グラウンド・佐井小学校グラウンドで佐井村地区・町内会対抗ソフトボール大会が行われました。好天に恵まれ、試合は各会場で熱戦が繰り広げられ、新浦町内会が見事優勝を飾りました。

#### 【結果】

優勝	新浦町内会
準優勝	川台町内会
第3位	川目地区会
第4位	川原町町内会
第5位	大新緑町内会
第6位	牛滝地区会
第7位	仲浜町内会
第8位	日の出町内会



優勝した新浦町内会

### 日頃の成果を出し切りました

9月23日(火)、青森県総合運動公園陸上競技場で第27回青森県小学校陸上競技記録会が行われました。子どもたちは自己記録更新を目指し、日頃の練習を頑張った結果、下記のとおり入賞することができました。

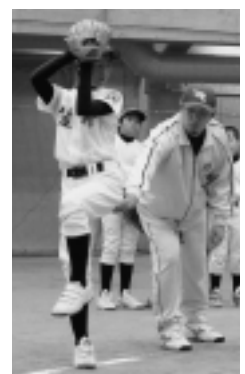
6年男子100m	3位	大畑 怜 (佐井小6年)
		記録 13秒29 (写真右)
男子走り幅跳び	5位	伊藤一真 (佐井小6年)
		記録 4 m 19 (写真左)



### 野球は足腰が大切!

9月24日(水)、大間町ウイングで元阪神タイガース投手 川尻哲郎氏(現プロ野球解説者兼地震予知システムメーカー顧問)を招いて、小中学生対象の野球教室が行われました。教室では、選手個人に丁寧な指導が行われ、子どもたちも今まで何が悪かったのか、これから何をすればうまくなるのか、わかるきっかけになりました。

また、川尻さんの実演投球も行われ、子どもたちはボールの速さ・キレの良さに驚いていました。



#### 経歴

阪神タイガース (1995~2003)  
近鉄バファローズ (2004)  
楽天イーグルス (2005)

#### 主な成績

1998年5月26日  
ノーヒットノーラン (対中日)

## プロをうならせたトランペット演奏

10月5日(日)、六ヶ所村文化交流プラザでスワニージャズフェスタが開催され、佐井中学校吹奏楽部の10名が中学の部コンテストに出場しグットサウンド賞を受賞しました。

個人では、トランペットの中村起与さんが見事2年連続最優秀ソリスト賞に輝き、プロの演奏家からも賞賛されました。



## 来年こそは絶対勝つ！

### 【小学校】

9月12日(金)～14日(日)に東北少年新人野球大会青森県予選会に佐井小学校野球部が出場しました。結果は初戦で0-18と負けましたが、県大会を2度経験し今後に向けて力を付けてきた試合でした。



### 【中学校】

10月4日(土)～5日(日)青森市営球場で中体連新人戦野球の県大会が行われました。結果は0-7で初戦敗退となりましたが、来シーズンに向け良い経験をしてきました。



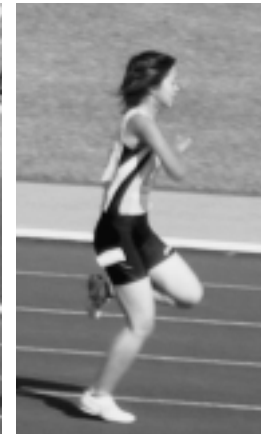
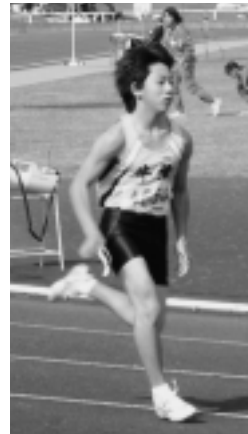
## 強い牛滝中学校

10月4日(土)～5日(日)、第18回青森県中学校新人陸上競技選手権大会がむつ運動公園で行われました。牛滝中学校から2名の入賞者が出ました。結果は次のとおりです。

### 【牛滝中学校】

2年女子 100mハードル 4位 坂井 満 19秒07  
(写真右)

2年男子 4種競技 6位 中西一真 1,612点  
(写真左)



## 全国障害者スポーツ大会出場 ～佐々木一志さん～

10月11日(土)～13日(月)、大分県で開催された「第8回全国障害者スポーツ大会(チャレンジ!おおいだ大会)」に、青森県選手団の一員として、佐井村から佐々木一志さんが選抜され、陸上競技に出場しました。

佐々木選手は、肢体不自由者男子1部砲丸投げとソフトボール投げの2種目に出場し、ともに第1位と大健闘しました。

なお、佐々木選手は全国大会出場が今大会で3回目となりますが、これまでの大会でも好成績を残しています。今後の活躍が期待されます。



## 日頃の備えが大切です！

9月28日(日)佐井小学校グラウンドを主会場として防災訓練が実施されました。

当日は、住民や消防団のほか、佐井村赤十字奉仕団、大間警察署など関係機関を含む約850人の参加がありました。

避難訓練では原田地区から磯谷地区までは「六ヶ所村再処理工場において、国籍不明の武装グループによる爆発時案が発生し、下北地域へテロリストが逃走したことから避難勧告が出された」との想定で、長後地区から牛滝地区までが「大地震が発生し、家屋の倒壊・火災が発生、海岸部では津波警報、山間部では土砂災害により避難勧告が出された」との想定で行われ、サイレンの合図とともに各地区の指定した場所に集合しました。

その後、主会場では、AEDを使用した救急救命訓練、初期消火訓練、建物火災避難訓練、炊出し等の訓練を、各地区でも救急救命訓練や、初期消火訓練など独自の訓練を行い、防災体制の強化と住民の防災意識の高揚を図りました。

【主会場】住民避難訓練



救急心肺蘇生訓練（AED使用）



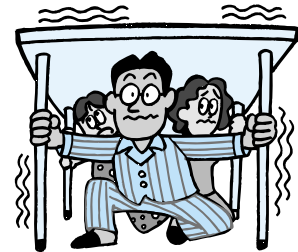
初期消火訓練



建物火災避難訓練



炊き出し訓練



【川目地区】放水訓練



【矢越地区】放水訓練



【磯谷地区】救急救命訓練



【長後地区】住民避難訓練



【福浦地区】炊き出し訓練



【牛滝地区】住民避難訓練



# 11月9日は『119番』の日です 火事・救急・救助は局番なしの119番 消防へ

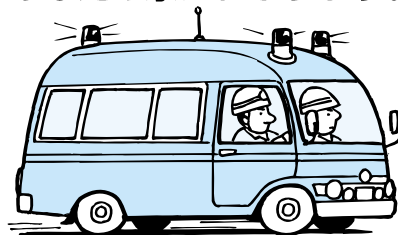
## 119番通報は

- 1・まず落ち着いて、正確に119番を押す。
- 2・内容（火事か救急）を伝える。
- 3・住所・世帯主・目標物を伝える。

住所がわかれば、すぐにあなたの家はわかります。

電話をしても、消防車もしくは救急車は出動しています。慌てずに落ち着いて現在の状況を伝えてください。

また、意識・呼吸の無い人には、電話で応急手当の方法を伝えますので、電話を切らずに係員の指示に従い落ち着いて行動してください。



### あなたの119番通報と応急手当が大切な命を救います。

※いたずら電話は絶対に止めましょう。

【お問合せ】 佐井消防分署 ☎ 38-2266

### 【天ぷら鍋が過熱して発火したら？】

9月28日(日)の佐井村防災訓練では、消火器を用いて消火しましたが、住民の方から次のような質問がありました。

**質問** 家に消火器がない場合はどうしたらよいか。

**回答** 物が燃えるには、空気を必要とします。その空気を遮断すると火は消えることから、鍋に直接厚手の布（座蒲団、たたんだ毛布等）をかぶせることによって窒息効果もたされ、消火することができます。



※燃えている火のそばに行くことになるので、くれぐれも注意してください。

※消火器は最も身近な防災器具ともいわれています。初期消火に効果的な役割を果たすため、消火器のない家庭では、ぜひ準備してください。



## 第10回大間高等学校同窓会のご案内

日 時 11月29日(土) 総 会 午後6時～ 懇 親 会 午後6時30分～  
場 所 むつ仕出し店 会 費 3,000円  
当日の出席予定恩師 鳥津政幸先生、岡本守先生、高谷浩一先生、木村秀樹先生

今年度の当番幹事 S59・60・H6・7・17・18年度の卒業生

同窓会長 伊藤 馨  
同窓会事務局 大間高等学校 ☎ 37-2109(木嶋)



## 不動産取得税（県税）の軽減制度について

不動産取得税は、土地や家屋を取得したときに1度だけ課税される県の税金です。その軽減制度として次のものがあります。

### 1 住宅の取得についての軽減制度

- 新築で床面積が50㎡以上240㎡以下である住宅（以下、「特例適用住宅」と呼びます。）または前記の条件で未使用の建売住宅等を購入した場合、最高1,200万円が価格から控除されます。
- 一定の条件を満たす中古住宅（以下、「既存住宅」と呼びます。）を取得した場合、住宅が新築された時期に応じて最高1,200万円が価格から控除されます。

※既存住宅の条件

- 取得者が自ら居住するものであること、及び床面積が50㎡以上240㎡以下であること
- 次のいずれかの要件に当てはまること
  - ア 新築後の経過年数が25年以内（木造、軽量鉄骨造は20年以内）であること
  - イ 平成17年4月1日以降に取得した住宅で、昭和57年1月1日以後に新築されたものであること

### 2 住宅用土地の取得についての軽減制度

次の①～③のいずれかの条件に当たる場合には、法律で定める金額が税額から減額されます。

- ①土地を取得した日から3年以内にその土地の上にある特例適用住宅を取得した場合
- ②土地を取得した日前1年の期間内にその土地の上にある特例適用住宅を取得していた場合
- ③土地を取得した日の前後1年以内にその土地の上に既存住宅を取得した場合

なお、これらの軽減を受けるためには申告が必要となります。

【お問合せ】 下北地域県民局県税部課税課 ☎ 22-8581（内線208）

## 東北電力 親子ふれあいコンサート

日 時 11月30日(日) 午後2時～午後3時30分

会場 下北文化会館

内容 歌や手遊び・ダンス・バルーンあそび等、親子で楽しく観て参加できる内容です。

対象 幼児（小学校低学年程度まで）およびその保護者 定員1,000名程度

その他 参加料は無料です。

参加する場合は、はがきによる応募になりますので詳細については、下記にお問合せください。

【お問合せ】 東北電力株式会社青森支店 企画管理部門 ☎ 017-744-2059

## ふるさと佐井村応援基金寄附金（ふるさと納税）受領状況

No.	寄付金額 (円)	受領日	使 途 指 定	法人・個人
3	30,000円	9月30日	⑥村の将来を担う子どもたちのため、学校教育の充実と郷土文化の伝承	個人
4	30,000円	10月9日		個人
5	50,000円	10月9日		個人
計	110,000円	累計	270,000円	

## アルサス活性化協議会からのお知らせ

★10月26日(日)に行われました「出張なんでも鑑定団」は  
TV北海道21CHにて12月23日(天皇誕生日)放送です。

★12月のイベント アルサスイルミネーション点灯式

★1月のイベント 第2回アルサス麻雀大会・ゲートボール大会

★2月のイベント 黒石八郎ショー

日程に  
ついては  
後日発表  
します。

## 戸籍の窓口

10月15日現在

### ◎ご結婚おめでとう

(山本 大輔さん	古佐井
(坪田留美子さん	風間浦村
(川畑 晃樹さん	矢 越
(工藤 歩美さん	川 目
(岩崎 忠さん	北海道
(鹿嶋 佳恵さん	大佐井
(廣根 圭一さん	石川県
(福田 友子さん	大佐井
(加藤 邦彦さん	原 田
(山本 智幸さん	大間町

### ◎おくやみ申し上げます

石澤多佳樹さん(京子さん)	古佐井
長嶋 よんさん(力三郎さん)	大佐井
新田 春雄さん(義春さん)	古佐井
松澤 豊さん(勝広さん)	古佐井

※個人のプライバシーを尊重する意味で、掲載して欲しくない方は、届出の際、係に申し出てください。

## 満1歳おめでとう!!



竹内 <sup>りほ</sup>里帆ちゃん  
(伸太郎さん・絵里果さん 古佐井)



松村 <sup>はな</sup>桜花ちゃん  
(利道さん・景子さん 原田)

### 和こものづくり教室

日 時 11月22日(土) 午後1時～午後3時  
場 所 津軽海峡文化館 海峡の間  
講 師 畠中紳子さん  
受 講 料 無料(材料費500円は本人負担となります)

募集人数 20名

締 切 日 11月15日(土)

【お問合せ】

中央公民館(教育委員会内) 担当: 溝江 ☎38-4506  
※ご用意頂くものは裁縫セット、手芸用ボンド(ある方)です。



### 人権相談所開設のお知らせ

～12月4日から10日まで  
「第60回人権週間」～

住民のみなさんが、毎日の暮らしの中で、暴行、虐待、差別待遇、偏見を受けた場合、また、親子、夫婦、相続、借家、名誉などの個々の人権問題にも対応しますので、お気軽にご相談ください。

日 時 12月4日(木)  
午前10時から午後3時まで

場 所 アルサス2階会議室

相談担当者 佐井村人権擁護委員

【お問合せ】住民福祉課住民係 担当: 金沢

### 青森銀行ATM(アルサス出張所) 営業終了のお知らせ

青森銀行大間支店アルサス出張所「現金自動預入支払機(ATM)」は、諸般の事情により、11月30日(日)の営業をもって終了することになりました。

地域のみなさまには、格別のご厚情を賜りましたことを厚くお礼申し上げます。

なお、弊行は下北信用金庫様と「あすなるネット」サービスを提携しております。現金の引き出しについては、青銀キャッシュカードにて従来の手数料体系のままご利用いただけますので、併せてお知らせいたします。

【お問合せ】青森銀行大間支店 ☎37-2221



地元とともに・・・  
おもいやりの「しもしん」

年金のお受け取りは口座振込が安心・便利・確実です!



下北信用金庫

<http://www.shinokitashinkin.co.jp/>

お問合せは

佐井支店 電話0175-38-2221