



広報
3月号

さい



佐井村の人口 1月31日現在

男	1,307	(+2)
女	1,287	(-1)
計	2,594	(+1)
世帯数	1,054	(+3)
		()内は前月比

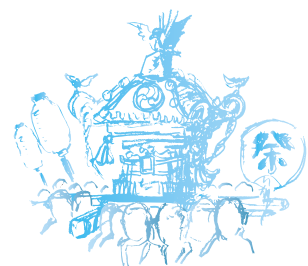
【親子の集い(佐井村保育所)】

どもから大人まで

2月1日(日)、下北文化会館「大ホール」で第24回むつ・下北地区子ども会郷土芸能発表会が開催され、むつ・下北管内から7子ども会が出演し、各地域の郷土芸能(9演目)を上演しました。

佐井村からは、福浦地区「ぬいどう子ども会」が出演し、地区の若者会から指導を受けて見事な「子ども神楽」を披露しました。

あたたかいご声援・ご祝儀をたくさんいただきありがとうございました。



福浦の芸能は子

2月21日(土)、歌舞伎の館で毎年恒例の「食談義」が行われました。

県内外から約70名の参加者があり、佐井村自慢の料理を口にしながら福浦の歌舞伎を楽しみました。三番叟、忠臣蔵三段目・五段目、一ノ谷嫩軍記が上演され、参加者から掛け声や拍手がおくられ、会場は盛り上がりました。



特産品プレゼントコーナーで
1等のマダラを当てた
高野さん



村職員の給与等の状況

地方公務員給与の適正化を目的とした国の指導に基づく村職員の給与の状況をお知らせします。

◎人件費の状況(普通会計決算)

区分	住民基本台帳人口 (H20. 3. 31現在)	実質収支	歳出額 A	人件費 B	人件費率 (B/A)
19年度	2,622人	7,360万9千円	25億722万5千円	4億2,274万3千円	16.86%

※人件費には特別職(議員、農業委員等)に支給される給料・報酬を含みます。

◎職員給与費の状況(平成20年度普通会計当初予算)

区分	職員数 A	給料	職員手当	期末・勤勉手当	合計 B	1人当たりの給与費 (B/A)
20年度	52人	1億9,815万3千円	1,708万2千円	7,201万5千円	2億8,725万円	552万4千円

※給料月額額の2%、期末・勤勉手当については職制上の段階、職務の級等による加算措置無の3%を削減し抑制措置をしています。

◎職員の平均給与月額及び平均年齢の状況

区分	一般行政職		技能労務職	
	平均年齢	平均給与月額	平均年齢	平均給与月額
20年度	42.0歳	327,628円	54.2歳	351,245円
19年度	41.7歳	321,342円	53.2歳	366,958円

◎昇給期間短縮の状況

区分	職 員 数	行政職	技能職	医療職
		昇給期間短縮職員数	昇給期間短縮職員数	昇給期間短縮職員数
20年度	46人	3人	3人	
	0人	0人	0人	
	0.0%	0.0%	0.0%	
19年度	48人	4人	3人	
	0人	0人	0人	
	0.0%	0.0%	0.0%	

◎職員の初任給の状況(H19. 4. 1現在)

区分	行政職	技能職	国の制度	
			行政職	技能職
高校卒	140,100円	137,200円	140,100円	137,200円
大学卒	172,200円		172,200円	

◎級別職員数の状況

区分	平成20年4月1日現在						合計
	1級	2級	3級	4級	5級	6級	
行政職	4人	7人	15人	11人	7人	2人	46人
構成比	8.7%	15.2%	32.6%	23.9%	15.2%	4.3%	100%

◎期末・勤勉手当の状況

H19年度	期末手当	勤勉手当
6月期	1.4月	0.725月
12月期	1.6月	0.725月
計	3.0月	1.45月

※支給割合は国と同じです。

◎級別の標準的な職務内容(H20. 4. 1現在)

区分	1級	2級	3級	4級	5級	6級
行政職	主 事	主 事	係 長	課 長 補 佐	課 長	参 事
	主 事 補		主 査	室 長 補 佐	室 長	教 育 次 長
				主任 保 育 士	事 務 局 長	特に重要かつ困難な業務を所掌する職務
				主 幹	出 先 機 関 の 長	
				副 参 事		

◎その他の手当(H20. 4. 1現在)

区 分	内 容			額
扶養手当	配 偶 者			13,000円
	配偶者以外	1人目	配偶者有 扶養親族	6,500円
			配偶者有 非扶養親族	6,500円
		配偶者無	11,000円	
	2人目以上	6,500円		
	満16歳から22歳までの子に加算となる額			5,000円
住居手当	借家(貸間)限度額			27,000円
	持ち家			3,000円
通勤手当	交通機関利用者限度額			55,000円
	交通用具利用者限度額			20,900円

※持ち家の住居手当及び交通用具利用者の通勤手当を除き国と同額です。
 ※管理職手当は平成17年1月から支給していません。

◎特別職の報酬等の状況(H20. 4. 1現在)

区 分	給料月額等	期末手当
給料	村 長	518,000円
	教 育 長	440,000円
報酬	議 長	242,100円
	副議長	201,600円
	議 員	192,600円
		6月期 1.60月 12月期 1.70月

※村長30%、教育長20%、議会議員10%を削減しています。
 ※期末手当は平成20年度における支給割合です。

◎部門別職員数の状況(各年4月1日現在)

区 分	職 員 数			前年増減数及び増減の理由		
	平成18年	平成19年	平成20年	前年増減数	増 減 理 由	
一般行政	議 会	2	2	2	0	
	総務企画	18	17	16	-1	退職不補充
	税 務	2	2	2	0	
	民 生	12	12	10	-2	退職不補充
	衛 生	4	4	3	-1	組織・機構の見直し
	農林水産	4	3	4	+1	組織・機構の見直し
	商 工	2	2	1	-1	組織・機構の見直し
	土 木	2	1	2	+1	組織・機構の見直し
	小 計	46	43	40	-3	
特別行政	教 育	7	8	7	-1	組織・機構の見直し
一般会計合計		53	51	47	-4	退職不補充
公営企業等会計	水 道	7	8	8	0	組織・機構の見直し
	その他					
合 計		60	59	55	-4	退職不補充

※特別行政部門には教育長を含んでいます。

◎年齢別職員構成の状況(H20. 4. 1現在)

区 分	20歳未満	20歳～23歳	24歳～27歳	28歳～31歳	32歳～35歳	36歳～39歳	40歳～43歳	44歳～47歳	48歳～51歳	52歳～55歳	56歳～59歳	60歳以上	合計
20年度	0人	0人	3人	7人	12人	5人	3人	4人	7人	7人	6人	0人	54人
19年度	0人	0人	4人	11人	8人	6人	3人	5人	8人	7人	6人	0人	58人



佐井村「定額交付金」給付事業

～年度内（3月まで）給付を目指しています～

国の平成20年度第2次補正予算に盛り込まれた「定額給付金」は、現在国会において関連法案が審議中のため、まだ給付を行う段階ではありません。

しかし、村では関連法案が成立し次第、速やかに実施できるよう、そのための準備を進めています。準備が整い次第、村民のみなさんに通知します。

今回は、定額給付金の概要についてお知らせします。

【お問合せ】 行財政改革室 担当：間山

== 佐井村定額交付金給付事業の概要 ==

- 給付対象者は、基準日（平成21年2月1日）において、次の①または②のいずれかに該当する方。
 - ① 住民基本台帳に登録されている方
 - ② 外国人登録原票に登録されている方（不法滞在者及び短期滞在者のみ対象外）
 - 申請・受給者は、給付対象者の属する世帯の世帯主（外国人については、各給付対象者）
 - 給付額は、給付対象者1人につき12,000円（ただし、基準日において65歳以上の方および18歳以下の方については20,000円）
 - 申請及び給付の方法は、原則として、次の①、②および③の方式の組み合わせで実施。
 - ① 郵送申請方式＝振込先口座を記した申請書を本人確認書類とともに村に郵送し、振込みにより受給。
 - ② 窓口申請方式＝振込先口座を記した申請書を窓口で提出し、振込みにより受給。
 - ③ 窓口現金受領方式＝申請書を窓口で提出し、現金で受給。
- （※③の方法は、①および②によりがたい場合。）

定額給付金の給付をよそおった「振り込め詐欺」にご注意ください！

- 村や総務省の職員が、ATM（現金自動預払機）の操作をお願いすることは、絶対にありません！
- 村や総務省の職員が、「定額給付金」の給付のために、手数料などの振込みを求めることは、絶対にありません！
- ATMを自分で操作し、他人からお金を振り込んでもらうことは、絶対にできません！

※「定額給付金」の給付等をかたった不審な電話がかかってきたり、郵便が届いたら、迷わず、下記に連絡ください。

役場 行財政改革室 (☎ 38-2111)

大間警察署 (☎ 37-2211)

警察相談電話 (#9110)



毎月15日は「高齢者交通安全の日」

運転者は

- ◆「高齢運転者標識（高齢者マーク・もみじマーク）」を付けた自動車、高齢歩行者、高齢自転車利用者、電動車いす利用者等に気を付け、思いやりのある運転に努めましょう。



高齢者自身は

- ◆参加・体験型の交通安全教室や運転適正診断を積極的に受け、自分の運転適応能力に応じたゆとりある運転を心がけるとともに、75歳以上の運転者は「高齢運転者標識」を表示しましょう。
※道路交通法の改定により「高齢運転者標識」の表示が努力義務化されました。
- ◆夕暮れ時や夜間外出するときは、運転者から目に付きやすい服装や反射材用品を身に付けましょう。

☆平成21年1月中県内の高齢者による交通死亡事故は4人でした。運転者も高齢者自身もお互いに正しい交通マナーの実践を習慣づけ、交通事故を防止しましょう。

早めの点灯で歩行者に車の存在を知らせよう！

3月の早め点灯時刻は **午後4時30分** です。

交母だより



佐井村交通安全母の会

みんなで続けていこう！
交通死亡事故ゼロ
次の目標は4,500日

記録
4,104日
(3/1現在)

こちら佐井駐在所

☎**2218**

佐井村のみなさん！振り込め詐欺被害に注意です！！

昨年全国で271億円の振り込め詐欺被害が発生しました。被害に遭った人は「まさか自分が詐欺被害に遭うとは」と思うくらいに詐欺の手口が非常に巧妙になっています。他人事とは思わず、身に覚えのない電話、手紙、はがき、メールなどが送られてきたときは必ず相談してください。

全国警察非常事態宣言 <振り込め詐欺（恐喝）撲滅対策の強化>

全国警察では、振り込め詐欺の被害防止を図るため、全国各警察署の各地区ごとに「振り込め詐欺被害防止推進員」の委嘱を行って詐欺被害の撲滅を呼びかけています。
佐井村では、大間警察署長から

(古佐井) 中村喜一さん (糠森) 東出ミヤさん

の2名が振り込め詐欺被害防止推進員として委嘱されました。気軽に相談してください。

振り込め詐欺の手口類型 (甘い罠にはまらないように！敵は巧妙です)

- オレオレ詐欺** 息子、娘になりすまして「事故を起こした。会社の金を使い込みした。」等
- 架空請求** 「料金が未納となっています。民事裁判の強制執行取り下げ手続きが必要」等
- 融資保証金詐欺** 「あなたの借金を肩代わりします。無担保でお金をご融資します。」等
- 還付金詐欺** 「料金（税金・手数料）を多く徴収し過ぎていました。お金を返金します。」等

※佐井村から詐欺被害者を絶対出さないように一致団結しましょう！

※基本的対策 電話はすぐ切る！はがき、手紙、メールは無視（無反応）！

駐在日誌 ～管内事件・事故発生状況～

1月 **【事 故】** 物損事故 1件 (矢越) **【事 件】** 窃盗 (小屋荒らし、船上ねらい) 2件 (糠森)
事件・事故には遭わないよう、起こさないよう、みんなで気をつけましょう。

食べて元気！生活習慣病を予防しよう

毎日の食事を大切に

健康な食事を取ることで、生活習慣病を予防しましょう。

病気になってから治療するのではなく、毎日の健康的な食事で病気にならない体づくりをしてみませんか。

高血圧・高脂血症・糖尿病など生活習慣病の多くは、症状がかなり進行するまでは自覚症状が出にくいので、定期的に健診を受けて自分の体の状態を知っておくことが大切です。また、普段からの改善意識も大切となります。

先月の保健師だよりでは“運動”を紹介しましたが、それと併せて“食生活”を見直してみることも健康に過ごすためには必要です。

食生活を見直してみませんか ～村で行っている食生活に関するアドバイス～

健康教室・健康相談

おもに保健師がミニ講話や調理実習などを通してアドバイスをを行っています。



こつこつ教室にてカルシウムたっぷりのおやつを紹介

特定健診結果説明会

栄養士と保健師によるアドバイスを行っています。



健診結果を見ながら一緒に食生活について考えてみましょう

食生活改善推進員による講習会や試食提供



講習会の様子



試食づくり

おすすめ健康レシピ ～高脂血症予防の一品～ 【もずくと長芋の小鉢】

材 料 <2人分>

もずく	50g
ところてん	40g
長芋	50g
万能ねぎ	少々
おろししょうが	小さじ1
ポン酢醤油	大さじ1～2

作り方

- (1)ところてんは水気を切ります。長芋は千切りにします。
- (2)器に(1)ともずくを盛り合わせ、小口切りにした万能ねぎを散らし、おろししょうがを添え、ポン酢しょうゆをかけます。

ここが！ポイント

海草で高脂血症予防

海草のぬめり成分であるアルギン酸とフコイタンは血中コレステロール値の上昇を防ぐ水溶性食物繊維です。

水溶性食物繊維には腸内環境を整えて便秘を解消する働きもあります。

もずくをめかぶなどの海草に変えれば、バリエーションが増えます。



こころの相談窓口～ひとりで悩まず、まずは相談してください～

青森県障害福祉課ホームページでは、悩みごとに応じた（こころの病気、暴力、多重債務、子育て、医療のことなど）相談窓口一覧をご覧いただけます。

今年度の歯磨き指導が終わりました

佐井中学校の2年生の後期歯磨き指導を1月30日と2月6日に行い、今年度の歯科指導の日程を終えました。

中2ともなれば、日頃の歯磨きがおろそかになっていても、指導中には熱心に磨いて合格点をもらう生徒も見受けられました。児童生徒の場合、長期の休みになるとどうしても生活のリズムがくずれて食生活が乱れ、歯磨きもおろそかになりやすいので、この春休みには注意が必要です。

そこで、むし歯を防ぐポイントをあげておきます。

- ① 規則正しい生活
- ② 甘い物はだらだら食べない
- ③ 寝る前にはフッ素入りの歯磨き剤で歯磨きする

この3項目以外にも、普段からの歯みがき習慣が大事です。「**食べたら磨く**」を心がけましょう。



第12回「歯のクイズ」の正解と当選者

問題は、「乳歯は永久歯に比べてむし歯になりにくい？」でしたが、正解は①の「乳歯の方がなりやすい」でした。

歯の表面を覆っているエナメル質（右図参照）の厚みは、乳歯の方が薄く、歯の質も弱いのです。エナメル質よりも歯の内面の組織の方が軟らかいので、見た目は小さいむし歯でも、中で大きくなっていることが多いのです。特に乳歯のむし歯は、放っておくと半年位で神経に到達しますので、早めの治療が必要です。

正解者は以下の3名です。



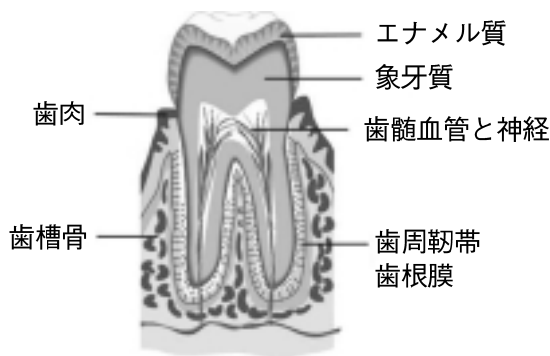
東出 海くん



石黒 晴奈さん



若山 桜大くん



※エナメル質(しつ)

…歯の一番表面の部分で、体の中で最も硬い組織です。

児童扶養手当・特別児童扶養手当

【児童扶養手当】

●支給対象

何らかの理由により、父と生計を同じくしていない児童を養育している場合、または、父が心身に障がいのある場合に、その児童を養育している母（または養育者）に対して支給されます。手当の支給は、児童が18歳に達した年度末まで支給の対象となります。

なお、児童が政令で定める障がいを有するときは、児童が20歳に達するまで支給されます。ただし、児童が施設に入所したり、母（または養育者）もしくは児童が国民年金などの公的年金を受けているとき、または、児童が年金の加算の対象となっている場合は支給されません。

●手当額（平成20年4月現在）

全部支給…月額41,720円

一部支給…所得に応じて月額41,710円～

9,850円（10円きざみ）

第2子加算…月額5,000円（全部支給、一部支給共通）

第3子以降加算…1人につき月額3,000円

（全部支給、一部支給共通）

※所得制限があります。

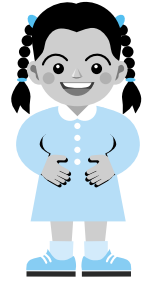
【特別児童扶養手当】

●支給対象

心身に障がいがある20歳未満の児童を監護する父または母、もしくはその養育者に支給されます。ただし、児童が施設等に入所している場合は支給されません。

●手当額（平成20年4月現在）

※所得制限があります。



	障がい程度	手当月額
1級	身体障害者手帳1級、2級 愛護手帳A程度	50,750円
2級	身体障害者手帳3級程度	33,800円

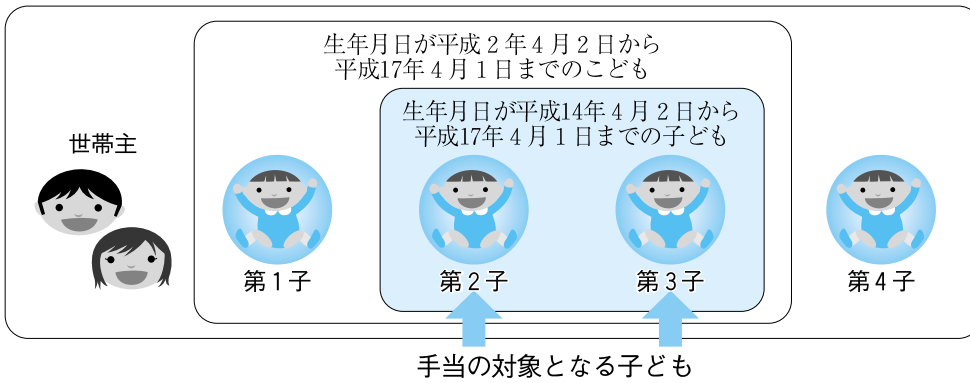
【お問合せ】 住民福祉課住民係 担当：七戸

子育て応援特別手当を支給します

子育て応援特別手当は、厳しい経済情勢において、多子世帯の幼児教育期の子育ての負担に対し配慮する観点から、平成20年度の緊急措置として、第2子以降の児童について、一人あたり3万6千円を世帯主に支給するものです。

○支給対象となる子

平成20年度において小学校就学前3年間に属する子（平成14年4月2日から平成17年4月1日までの間の生まれ）であって、第2子以降である児童



※第2子以降の判定については、18歳までの子を基準とします。

※対象者には別途通知しますので、申請を行ってください。

【お問合せ】

住民福祉課住民係
担当：七戸

自動車の住所変更を忘れずに

自動車税は、毎年4月1日現在の自動車の所有者に1年分を納めていただく税金で、青森県では6月に課税しています。自動車税の納税通知書は、原則として車検証に記載されている住所にお送りしています。自動車をお持ちの方は、引越などで住所が変わったときには、運輸支局で住所の変更登録をする必要があります。この変更登録をしていただくと、自動車税の納税通知書も変更後の住所に送られることになります。

すぐに変更登録の手続きができない場合は、下北地域県民局県税部まで新しい住所をお知らせください。また、自動車税の住所変更の届出は、青森県電子申請・届出システムでも受付しています。

<http://shinsei.e-system.pref.aomori.lg.jp/>

【お問合せ】 下北地域県民局県税部納税課 ☎0175-22-8581（内線210、211）

平成21年度麻しん風しん第3期・第4期予防接種

近年集団で麻しんが流行していることから、平成20年4月1日から平成25年3月31日まで5年間、麻しん風しん混合予防接種が実施されることになりました。

実施対象者は、麻しん（はしか）・風しん（三日はしか）の予防接種を1回しか受けていない年代が対象となり、接種料金は対象期間内であれば無料です。

平成21年度は、第3期は学校内科検診（4月～5月頃）と同日に実施する予定です。第4期については大間病院において、4月2日（木）に実施します。対象者には、個別に通知が届きますので説明書をよく読んで接種してください。

	対 象 者
麻しん風しん第3期	平成8年4月2日生～平成9年4月1日生（中学1年生）
麻しん風しん第4期	平成3年4月2日生～平成4年4月1日生（高校3年生）

※予防接種は原則として、保護者の同伴が必要です。保護者が同伴できない場合は、接種できないこともありますので注意してください。
やむを得ず同伴できない場合は、事前に担当までご連絡ください。



【お問合せ】
住民福祉課健康福祉係
担当：松谷、宮川

身体障害者手帳申請等

身体に障害のある方に対して都道府県知事から身体障害者手帳が交付されます。

身体障害は大きく分けて、視覚障害・聴覚または平衡機能障害、音声機能、言語機能またはそしゃく機能障害・肢体不自由・内部機能障害（心臓、じん臓、呼吸器、ぼうこう・直腸、小腸、免疫）があり、障害の程度により1級から6級まで認定されます。

1、身体障害者手帳申請について

都道府県知事の指定を受けた医師（身体障害者福祉法第15条第1項の規定による指定医師）が作成した診断書、写真（縦4cm×横3cm）を添えて、下記の担当まで提出してください。

※診断書用紙は役場にありますので、ご連絡ください。

2、身体障害者手帳再交付申請について

き損または紛失、居住地変更をされた方は再交付申請を行ってください。

また、再認定による障害程度（等級の変更）、追加になった場合は、医師が作成した診断書と現在所持している手帳を下記の担当まで提出をし再交付申請を行ってください。

3、身体障害者手帳の返還について

手帳保持者が死亡または障害非該当となった場合は、必ず手帳を返還してください。

【お問合せ】 住民福祉課健康福祉係 担当：奥本

国民年金だより

青森社会保険事務局
むつ事務所 ☎22-2278

年金個人情報の定期的な通知（ねんきん定期便）について

社会保険庁は、保険料の納付状況や年金の見込額など、年金に関わる個人情報を現役世代のみなさんにお伝えするため、「ねんきん定期便」を送付することとしています。

平成19年12月から平成20年10月までに送った「ねんきん特別便」とは、内容・様式などは異なります。

「ねんきん定期便」は、平成21年4月から本格実施し、加入期間、年金見込額などをお知らせすることとされていますが、一定期間は、加入者が過去の納付状況を確認されるよう、加入者の年齢を問わず、加入履歴、過去のすべての厚生年金の標準報酬月額及び国民年金の保険料納付状況（納付、未納、免除の別）をお知らせします。

その一定期間が経過した後は、年齢を問わず加入者全員に、加入期間、年金見込額などのほか直近1年分の厚生年金の標準報酬月額及び国民年金の保険料納付額を毎年お知らせします。

また、35歳、45歳、58歳の節目にあたる加入者には、加入履歴、過去のすべての厚生年金の標準報酬月額及び国民年金の保険料納付状況（納付、未納、免除の別）を併せてお知らせします。

お手元に届きましたら、十分に内容をご確認願います。

【お問合せ】 青森社会保険事務局 むつ事務所
住民福祉課住民係 担当：七戸

寿会Aが優勝 ～アルサスゲートボール大会～

1月25日(日)、アルサスしおさいホールで第5回アルサスゲートボール大会が行われました。寒風が吹く中、たくさんの方が会場に訪れ、寒さに負けない熱戦を繰り広げました。

- 優 勝 寿会A
- 第2位 あすなる
- 第3位 寿会B



地区住民と交流 ～牛滝小中学校～

2月5日(木)、むつ市於法岳スキー場でスキー遠足が行われました。児童生徒、保護者、教職員、牛滝地区住民総勢34名が参加し、雪上ゲームなどを楽しみました。



笑って今年も健康に！

2月8日(日)、「新春 黒石八郎ショー」(主催：アルサス活性化協議会)が行われ、アルサスしおさいホールに約600人が訪れました。

黒石八郎さんや横山ひできさんのトーク、黒石一座による三味線手踊りのほか、矢越漁協婦人部とグループホームさい荘スタッフによる踊りも行われ、会場内は笑いと興奮でいっぱいになりました。



全国大会も大健闘！

1月9日(金)から11日(日)に大鰐温泉スキー場で開催された第59回青森県中学校体育大会スキー競技大会で、佐井中学校3年生の磯川颯くんが、回転(スラローム)競技で3位に入賞しました。

磯川くんは、1月26日から28日山形県で開催された東北大会、2月4日から7日岐阜県で開催された全国大会に出場し、全国各地から集まった強豪選手たちと戦い、大健闘しました。





1月30日(金)

ごままわし大会



親子の集い

1月31日(土)



防火豆まき

2月3日(火)



アルサス活性化協議会からのお知らせ



アルサスにプロレスが
やってくる!!

アジアン・プロレス in アルサス

と き：3月5日(木)

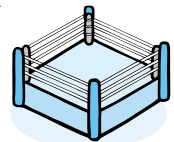
前売り券：大人 1,000円 当日券：大人 1,500円

じかん：午後7時 試合開始(開場 午後6時30分) 小学生・中学生・高校生 500円

ばしょ：アルサスしおさいホール特設リング

【お問合せ】津軽海峡文化館アルサス ☎ 3 8 - 4 5 1 3

主催 アルサス活性化協議会 協賛 佐井村



『平成21年度佐井村水道水質検査計画』を策定しました。

『平成21年度水質検査計画』を策定しましたのでみなさんに公表いたします。

村では、この水質検査計画に基づき、効率的で正確な水質検査を実施し、今後も「安全でおいしい水」をお届けします。

なお、公表は3月25日(水)から役場内での縦覧形式としますので、下記担当課までお問い合わせください。

☆水質検査計画とは？

水質基準の適合状況を把握するために不可欠である水質検査を行うための「検査項目」、「検査場所」、「検査頻度」などについて定めたものです。

【お問合せ】産業建設課水道係 担当：畠中、奥本

感染しても気づかないウイルス流行中！
あなたのパソコンは大丈夫ですか？

近年、パソコンを悪用することを目的に作られたボットと呼ばれるウイルスが、インターネット上に蔓延しています。このボットに感染すると悪意を持った攻撃者が感染パソコンを遠隔操作し、パソコン内の情報や入力したID、パスワード、クレジットカード番号などを盗み出し、不正利用するなどの深刻な被害をもたらします。

ボットウイルスに感染しても目立った症状が出ないため、ほとんどの方は気づいていません。症状に気づく場合でも・パソコンの動作が遅くなった・パソコンが急に動作しなくなったことがあるなど、なんか変だなと思う程度です。

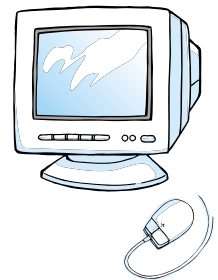
このように、症状に現れていない方も、感染している可能性がありますので、以下のサイトで感染していないかのチェックと感染しないための対策をしましょう。

■ボットウイルスの駆除・対策手順

(サイバークリーンセンター <http://bot.ccc.go.jp/>)

■感染しないための3ポイント

- ①Windows Updateを行う。
- ②ウイルス対策ソフトを導入する。
- ③ブロードバンドルータを使ってインターネット接続をする。



職員採用試験案内

～東北地区国立大学法人等職員採用試験実施委員会～

【申込受付期間】 4月1日(水)～4月10日(金)

【第1次試験日】 5月17日(日)

【合格者発表日】 6月30日(火)

【その他】 郵送のみ受け付けます。4月10日消印有効。詳細は下記にお問合せください。

【お問合せ】 東北地区国立大学法人等職員採用試験実施委員会採用試験事務室

☎022-217-5676 ホームページ <http://www.bureau.tohoku.ac.jp/shiken/>



国家公務員採用試験

試験名	受付期間 (郵送による受付最終日までの通信日付印有効)	第1次試験日
I種試験(大学卒業程度)	4月1日(水)～4月8日(水)	5月3日(日)
II種試験(大学卒業程度)	4月13日(月)～4月22日(水)(郵送による受付期間) 4月11日(土)～4月15日(水)(インターネットによる受付期間)	6月21日(日)
III種試験(高校卒業程度)	6月23日(火)～6月30日(火)	9月6日(日)

なお、申込用紙の請求や受験資格などの詳しい内容については、人事院ホームページ又は下記にお問合せください。

【お問合せ】人事院東北事務局 第二課 試験係 ☎022-221-2022
人事院ホームページ：<http://www.jinji.go.jp/saiyo/saiyo.htm>

村長選挙のお知らせ



選挙の日程について

1月15日(木)、佐井村選挙管理委員会を開催し、佐井村長選挙の日程などを正式に決定しました。その内容は次のとおりです。

- ◇投票日 4月12日(日)
- ◇告示日 4月7日(火)
- ◇投票時間 午前7時～午後8時まで



期日前投票について

投票日に仕事や用事があるって投票できない時は、期日前投票制度を利用してください。(村内に住んでいる方が対象です。)

- ◇投票場所 佐井村役場「振興センター(和室)」
- ◇投票期間 4月8日(水)～4月11日(土)
- ◇投票時間 午前8時30分～午後8時まで



立候補届出について

立候補届出の受付は告示日の4月7日(火)、午前8時30分～午後5時まで佐井村役場「第2委員会室」で行いますが、立候補受付事務を円滑に進めるため、立候補予定者に対する説明会を次のとおり開催します。

- 【立候補届出事務事前説明会】 ◇日時 3月5日(木)午後3時
- ◇場所 佐井村役場「第2委員会室」



不在者投票について

投票日に投票できない場合、期日前投票制度の他、不在者投票制度を利用できます。(長期出張や出稼ぎなどで他の市町村にいる方、病院や老人ホームなどに入院・入所されている方が対象です。)

◇投票期間 4月8日(水)～4月11日(土)

○長期出張や出稼ぎなどで他の市町村にいる方は、早めに佐井村選挙管理委員会に投票用紙などの請求手続きをしてください。(請求用紙は佐井村選挙管理委員会にあります。)

○病院、老人ホームなど(指定されている施設)はその施設内で不在者投票ができますので、各施設の職員に申し出てください。

※注意 期間が短いので、家族の方は早めに請求手続きをするよう連絡してください。

その他詳細は「広報さい4月号」でお知らせします。

【お問合せ】佐井村選挙管理委員会 担当：中村、内藤

戸籍の窓口

2月15日現在

◎お誕生おめでとう

福田 ^{ひろみ}大海くん (義直さん) 大佐井

◎ご結婚おめでとう

(坂井 一大さん 牛 滝
原 美織さん 千葉県)

(伊勢 充さん 川 目
兵庫谷圭子さん 弘前市)

◎おくやみ申し上げます

大石 タサさん (輝彦さん) 長 後
川畑 春義さん (信広さん) 矢 越

※個人のプライバシーを尊重する意味で、掲載して欲しくない方は、届出の際、係に申し出てください。

広報さい(2月号)の訂正とお詫び

※2月号表紙の青森公立大学学長の名前に誤字がありましたので、訂正してお詫びします。
(誤)佐々木恒夫学長 → (正)佐々木恒男学長

婦人のつどい

日 時

3月7日(土) 12:00~

場 所

アルサスしおさいホール

主 催

佐井村地域婦人団体連合会



大間病院歯科診療時間変更のお知らせ

大間病院歯科の診療時間が4月1日から次のとおり変更になります。診察は予約制となっておりますが、急患は随時受け付けます。

		月 曜 日	火 曜 日	水 曜 日	木 曜 日	金 曜 日
受付時間	午前	9:00~12:00	9:00~12:00	8:30~12:00	9:00~12:00	8:30~11:30
	午後	2:00~6:00	2:00~6:00		2:00~6:00	1:15~4:00
診療時間	午前	9:00~12:30	9:00~12:30	8:30~12:30	9:00~12:30	8:30~12:00
	午後	2:00~6:30	2:00~6:30		2:00~6:30	1:15~4:30

【お問合せ】大間病院(歯科) ☎37-3108

道南自動車フェリーからのお知らせ

函館~大間航路において、就航船舶の法定検査のため、一定期間ダイヤが下記のとおり運休となります。ご利用のみなさまには、大変ご不便をおかけしますが、ご協力・ご理解をお願いします。

【3月の運行スケジュール】

○…運航 ×…運休

	日付	7	8	9	10	11	12	13	14	15	16	17	18	19
	曜日	土	日	月	火	水	木	金	土	日	月	火	水	木
函館発	9:30	○	○	×	×	×	×	×	×	×	×	×	○	○
	17:00	○	○	×	×	×	×	×	×	×	×	○	○	○
大間発	7:10	○	○	○	×	×	×	×	×	×	×	×	○	○
	14:20	○	○	×	×	×	×	×	×	×	×	×	○	○

【お問合せ】

道南自動車フェリー
☎37-3111



地元とともに・・・
おもいやりの「しもしん」

年金のお受け取りは口座振込が安心・便利・確実です！



下北信用金庫

<http://www.shinokitashinkin.co.jp/>

お問合せは

佐井支店 電話0175-38-2221