



広報  
6月号

# さい

目指せ！  
県大会



**佐井村の人口** 4月30日現在

男	1,292	(-3)
女	1,265	(-7)
計	2,557	(-10)
世帯数	1,053	(+8)
( )内は前月比		

5月2日から6日にかけて、むつ市運動公園で小・中学校の野球大会が行われました。惜しくも小・中学校とも県大会の切符は逃しましたが、次の大会に向け、毎日練習に励んでいます。

## 村政施策を考える

# ブロードバンド整備で何が変わるか？

村では、20年度に佐井村ブロードバンド化促進のための調査研究を行いました。

村政施策として今年度から広報周知を行い、基盤整備や情報端末機の整備を順次行っていく計画です。

行うにあたり、村民のみなさんのご理解とご協力が必要です。そこで昨年度、佐井村ブロードバンド化促進のための調査研究会座長を務めた香取薫氏（青森公立大学地域研究センター長）に佐井村ではなぜ、ブロードバンド整備が必要なのか、また、整備すると住民のメリットやデメリットはあるのか、などを聞きました。



**Q. ブロードバンドとは何ですか。**

**A.** ラジオとテレビを思い浮かべてください。従来の電話はラジオです。ブロードバンドがテレビに相

**Q. なぜ、ブロードバンド整備が必要なのですか。**

**A.** 今の世の中にテレビが必要な

当します。そういうものです。ブロードバンドは音と画像がスムーズに聴けたり観れたりするのです。

と同じように、ブロードバンドは絶対に必要なものです。

**Q. 全国的なブロードバンド整備はどうなっていますか。**

**A.** 全国的にはブロードバンドは常識的です。青森県は残念ながら全国では下位（全国で45位）のほうになります。

**Q. 整備した自治体は、どういう成果を挙げているのですか。**

**A.** 隣接町村で見ると、風間浦村がブロードバンドを整備してデジタル放送を観ています。そのほかには、独居老人の見守りシステムに活用している自治体もあります。

**Q. 整備した場合、村民にとってメリット、デメリットはありますか。**

**A.** メリットとしては経済活性化に

つながります。例えば、前年度漁協で実験したような魚類直販システムに使えます。また、村民にとっても今までに手に入らなかった情報も知ることができます。

デメリットとしては、使うために少しの知識と費用負担が必要となります。

**Q. 整備した場合、村民に求めるものはありますか。**

**A.** これからの若者には絶対必要なものなので、お年寄りの方も協力してほしいと思います。

**Q. 整備した場合の活用方法は何かありますか。**

**A.** まずは漁協で補助金を活用し、販路拡大を目的として、魚類直販システムが今年度中に完成します。整備することにより、スムー



ズに取引ができません。

そのほか、見守りシステムや無  
医村となった村にとって遠隔医療  
にも使える可能性があります。



七戸宗徳さん

村が昨年行っ  
たブロードバン  
ド調査研究の実  
証実験の中で、  
漁協は漁業活  
性を図るため  
に、消費者発信  
の魚介類の情  
報を、新たな市  
場を開拓し佐井  
プラ

ランドを構築することを目的に参加しま  
した。簡単に言えば、情報通信技術（I  
CT）を利用して魚介類を販売するとい  
うことです。  
実際、昨年の実験で感じたことは水揚  
げした魚が、浅虫温泉でその日の夕食に  
食べられることは、地元で地元の魚をそ  
の日のうちの食べることに同じで、鮮度  
の良さが高く評価されたことがいっばん  
の成果でした。  
この実証実験を踏まえ本年度は、この  
事業に本格的に取り組み予定です。軌道  
に乗れば販路先の拡大が十分可能となり  
ます。  
ブロードバンドが整備されることによ  
り、現在利用しているインターネットの  
情報がより一層速くなること。また、医  
療・防災・行政・産業情報などのいろ  
んなシステムを整備することで村民への情  
報提供は家庭のテレビを見る感覚で普及  
していくことが可能です。ただし、それ  
らの整備を進めることで住民への負担が  
あるとすればスムーズにいかないと考え  
ますので、なるべく村や住民の負担が少  
なくて整備できるよう行政の手腕に期待  
しています。

### A. Q. 最後に

ブロードバンドの用語は難しい  
ことがいっぱいあります。しかし、  
大事なのは使えるかどうかで慣れ  
れば誰でも使えます。なので、食  
わず嫌いにならないでください。



奥本太朗さん

昔はインタ  
ネットをするの  
に通常の電話回  
線（アナログ）  
を使っていまし  
た。接続中は通  
話中になったり、  
電話料金もかか  
り、さらにも画  
面

すごく時間がかかりました。その後、I  
SDN（デジタル回線）で通信費も定額  
になりスピードもアップしました。現在  
はADSLで光回線よりはおそいです  
がADSLで見たり、動画を見たり、買  
い物をしたり、自分の生活や仕事には無  
くてはならないものになっています。  
現在、村では光ケーブルを整備する計  
画があるという話を聞いています。光に  
なると現在のADSLより大容量の情報  
がやり取りできるので今以上に動画がス  
ムーズに見れたり、ページがより速く見  
れたり、更に使い勝手が良くなると思  
います。  
昔、携帯電話が無かった時代から現在  
1人が1台持つ時代が変わったようにブ  
ロードバンド化によっていろいろなこと  
が変化していくのではないかと考えてい  
ます。  
今後は家電もネットワークに接続され  
外出先からテレビを録画したり、エアコ  
ンをつけたり、風呂を沸かししたり、WE  
Bカメラで部屋の様子を見たりと、さま  
ざまなことができるようになります。で  
きることは村でできるようなります。  
たいと思っています。

### 【お知らせ】

ブロードバンド整備について、  
村のホームページでアンケート調  
査を行っています。  
みなさんのご意見をお聞かせく  
ださい。

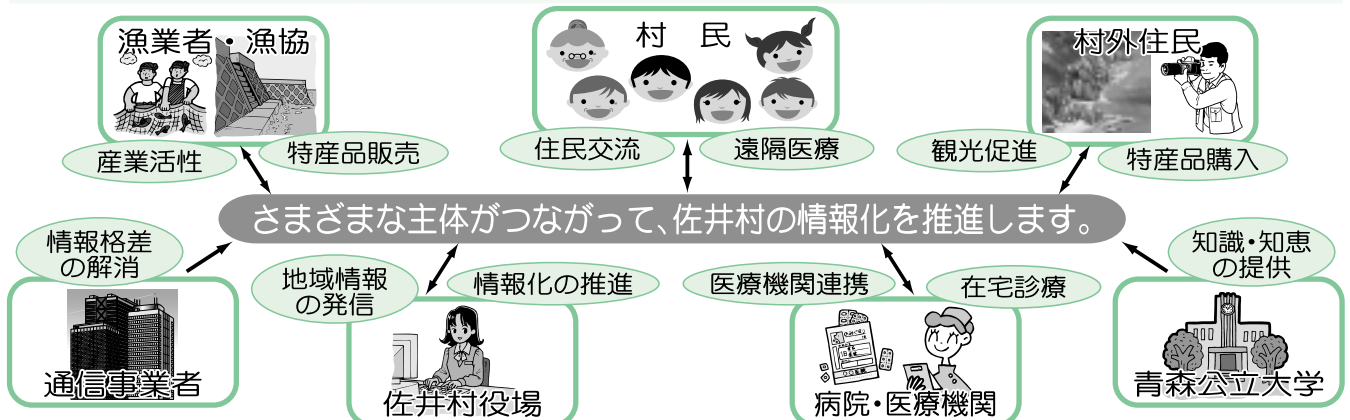


田中豊衛さん

期待してい  
ます。現在1  
日1回以上、  
1度の使用時  
間60分以上イ  
ンターネット  
を利用して  
います。

主にアンケートに答えたり、3日  
後の天気予報（波の高さ）などを調  
べたり、買い物をしたり、懸賞に応  
募したり、一番多い利用はメールの  
交換やメールチェックです。  
現在ISDN回線を使用していま  
すが、メールで送られてくる添付  
ファイル（写真や短い動画）を受け  
取るのにかなりの時間がかかり、そ  
れを待つ間に別の作業が十分でき  
てしまうほどです。  
ホームページを開くにも時間がか  
かり、インターネットで作業してい  
る時間よりも次のページが開くの  
待っている時間のほうがはるかに長  
いのが現状です。  
このようなインターネット環境を  
改善するためにもブロードバンド化  
が急がれると思います。  
また、IP電話でお互いの顔を見  
ながら会話できるのも魅力です。

## 村が目指すブロードバンド体制



# シートベルト・チャイルドシート着用強調月間

のお知らせ

## 運動の目的

道路交通法の改正により、全ての座席のシートベルト着用が義務化されたことをふまえ、運転者をはじめ広く県民に対してシートベルト・チャイルドシート着用の徹底を呼びかけ、着用率の向上と正しい着用の普及啓発を図ること。

## 運動の期間

6月1日(月)から6月30日(火)までの1ヶ月間

## 運動の重点

1. すべての座席のシートベルト着用が義務化されたことの周知と着用の徹底
2. チャイルドシートの使用と座席への正しい取付けの徹底

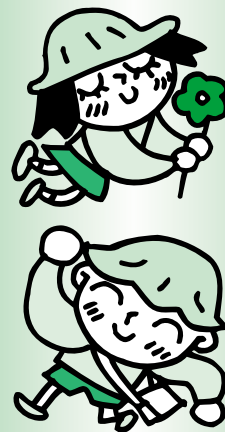
### 自動車乗車中の死者数とシートベルト着用状況

- ◆平成20年中の青森県内の交通事故死者数62人のうち、自動車乗車中の死者は23人、うちシートベルト非着用者は13人(57%)となっています。
- ◆非着用死者13人のうち7人(約54%)は、シートベルトを着用していれば助かったと推測されます。

## 早めの点灯で歩行者に車の存在を知らせよう！

6月の早め点灯時刻は **午後6時** です。

交母だより



佐井村交通安全母の会

みんなで続けていこう！  
交通死亡事故ゼロ  
次の目標は4,500日

記録  
**4,196日**  
(6/1現在)

## こちら佐井駐在所

☎**2218**

### 山菜取りの遭難をなくそう！

毎年、山菜採りの遭難が後を絶たず、中には尊い命を失う場合もあります。今年も継続して遭難事故の発生を防ぎましょう。

平成20年中の山菜採り遭難の発生状況(県内)

発生件数	23件(前年比-3)
遭難者数	26人(前年比-2)

(内訳) 死者5人、行方不明1人、負傷者2人  
無事救出18人

#### 遭難防止のためのアドバイス

- 山に出かける前
  - ・できるだけ2人以上で出かける。
  - ・家族などに行き先、帰宅予定時間は必ず伝える。
  - ・万一来備え、水、食料、ライター、雨具、コンパス、携帯電話を持つ。
- 山に入る時
  - ・集合場所の目印となる大木などにラジオを固定して流す。
  - ・お互いに声を掛け合い位置を確認する。
  - ・急斜面、崖など危険な場所は避ける。
  - ・集合時間を厳守し、早めの下山を心がける。
- 万一迷ったら
  - ・日没後は歩き回らず救助隊を待つ。(体力の消耗を防ぐ)
  - ・ヘリコプターの音が聞こえたら、見通しの良い場所でタオルなどで合図する。



#### ●駐在メモ

警察では、後を絶たない振り込め詐欺被害絶無に向けて継続して警戒活動と呼びかけています。詐欺の手口も巧妙になっていますので、不審電話、郵便物、メールには細心の注意をお願いします。

### 駐在日誌 ～管内事件・事故発生状況～

4月 【事 故】なし 【事 件】2件 窃盗(原田)、住居侵入(磯谷)

事件・事故には遭わないよう、起こさないよう、みんなで気をつけましょう。

# 出場指令! 119

佐井消防分署  
☎38-2266



## 「平成21年 全国危険物安全週間」

期 間

6月7日(日)～6月13日(土)

統一標語

『安全は 意識と知識と 心掛け』

6月7日(日)～6月13日(土)は「全国危険物安全週間」です。みなさんが普段使用している灯油、車や船の軽油・ガソリンなどは取扱い方を誤ると人的被害や火災発生の原因となりますので、取扱いには十分注意してください。



### 川台町内会救急法講習会

4月19日(日)、佐井村消防センターで川台町内会救急法講習会を開催しました。

講習会では、迅速な119番通報や心肺蘇生法・AED(自動体外式除細動器)の適切な使用法を真剣に学び、万が一の事態に備えました。



### 5人目の救急救命士誕生

救急救命東京研修所での半年間の研修を経て、宮木豊消防副士長が国家試験に合格し、佐井消防分署に救命士が5人となりました。

無医村となった佐井村の住民を第一線の現場でしっかりとサポートします。





6月は

食育

月間

です

保健師だより

### 食育とは？

食育とは、子どものころから食べ物に対する興味を育て、食の大切さを学ぶことをいいます。朝ごはんをぬいておなかがすいていたら、勉強に集中できなかつたり、やる気が起きなかつたりします。毎日楽しく元気に過ごすためには、バランスのとれた食事が欠かせません。人を良くすると書いて「食」と読むように、「食べること」は、心身ともに健康な子どもたちを育てていくためにとても大切なことです。

規則正しい食習慣を身につけたり、栄養の知識を学んで、自分の健康を考えて食べ物を選ぶなど、健康で元気に過ごせるようになる力をつけることをいいます。

### 平成20年度「食育」活動

#### 1年生 “食べ物の名前とはたらきを覚えよう”

～みんなで同じ働きの食べ物の仲間わけをしました～



食べ物の勉強をしてくれてありがとうございました。赤・黄色・緑の食べ物の仲間がわかりました。これからは、好き嫌いをしないようにしたいです。

(中村光一くん)

食べ物のひみつを教えてくれてありがとうございます。カードを選ぶのが楽しかったです。これからは野菜をいっぱい食べるようにしたいです。

(岩清水仁陽くん)

#### 3年生 “おじいちゃん・おばあちゃんと料理教室”

～磯谷地区の郷土料理を作りました～

“すいとん” がおいしかったです。“どいつき”を作る時に磯谷のおばあさんが「あいよっと」と言っていたので、まねをしたらおいしく出来上がったのでうれしかったです。教えてくださった方々ありがとうございました。

(和田康志くん)



#### 6年生 “地元でとれた旬の食材で調理実習”

～今年はみんなで協力して行いました～

野菜を切ったり、鍋で炒めたり、家ではなかなかできないことができたので良かったです。それと、みんなで一緒に料理を作るのはいつやってもおもしろいなあと思いました。できあがったおかずはみんなおいしかったです。あと、もう少し難しい料理に挑戦して、上手くできるように家で頑張りたいです。

(佐藤真也くん)

わたしが、この調理実習でもっとも楽しかったのは肉じゃが作りです。野菜を大きめに切ったり、調味料を入れる所が楽しかったです。料理を楽しく作れたし、協力し合うことができました。次はもっと難しい料理にチャレンジしたいです。

(鹿嶋芽恵さん)



毎月19日は「食育の日」です

## 歯科だより

# こうないえん 「口内炎」とは？

…口の中の粘膜に炎症がおき、痛みが出るのが症状です。

食べ物や飲み物がしみて痛かったり、思うようにしゃべれなかったりと、小さなできものに悩まされている人も多いと思います。口の中は非常に敏感ですから、小さくともあなどるなかれ！口内炎にはさまざまな種類のものがありますが、最も多いのが「アフタ性口内炎」です。



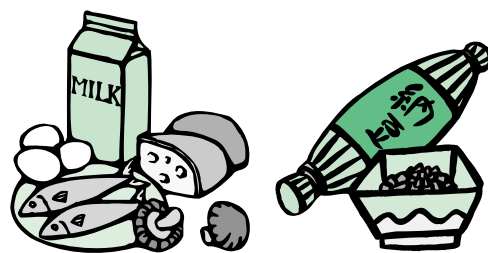
＜舌先にできた口内炎＞



＜下唇の内側にできた口内炎＞

口内炎の主な原因として、次のことが考えられます。

1. 口の中の小さな傷が原因…つい噛んでしまったり、歯ブラシがあたってできた傷口から細菌感染が起こって口内炎になることがあります。
2. ビタミン不足が原因…ビタミンBが不足することにより口内炎になることがあります。ビタミンB群を多く含む食品（豚肉、卵、魚、納豆など）を摂取しましょう。
3. その他の原因…食品アレルギーやストレス、全身的な病気が原因となる場合もあります。



### 1歳6ヶ月児歯科検診 むし歯ゼロでニコニコ笑顔



佐藤<sup>ななみ</sup>奈々美ちゃん（原田）

口内炎は歯科で治療できます。ほとんどの口内炎は1～2週間で治りますが、長びくようでしたら歯科を受診してください。

## アルサス活性化協議会からのお知らせ

### 第3回アルサスフォトコンテスト開催

平成21年9月30日締め切り

- 第1部 自然写真の部：下北の自然と風景。仏ヶ浦や山野草など。  
第2部 スナップ写真の部：下北の人物の入った写真。村の行事やイベントなど。  
詳しくはアルサス内に掲示します。



お申し込みは佐井定期観光事務所または観光協会カウンターへ。

# 全力 電光石火のごとく ゴールまで突き進め 疾走

巨大タワー完成



去年に引き続き、兄弟対決



男子には負けない!



佐井中学校体育祭  
5月17日(日)





優良賞を受賞 ～商工会青年部～



このたび、商工会青年部が地域活性化に貢献するためのボランティア活動などの事業が認められ、東北・北海道商工会青年部連合会連絡協議会より、優良な青年部として表彰されました。

今後もいろいろなことをして、地域を盛り上げていきたいと考えています。

おじいちゃん、おばあちゃん  
おいしいね！

5月1日(金)、保育所の世代間交流として山村広場で、お花見が行われました。今年は桜の花が少なかったのですが、おじいちゃん、おばあちゃんと一緒に食べる手作り弁当はいつもより何倍もおいしそうでした。



福井<sup>ひさし</sup>壽<sup>ひさし</sup>絵画展 ～ゆうなぎの里創立1周年記念事業～

4月24日(金)～30日(木)、ゆうなぎの里で「福井壽絵画展」が行われました。これは、創立1周年を記念し、施設入居者にやすらぎと憩いの文化を満喫してもらうために開催されました。

展示場には、福井さんの作品のほか、入居者の作品や福井さんの生徒さん(佐井・大間)が書いた絵などが展示されました。

福井さんは、「佐井には磨けばダイヤモンドになる石ころ(人材)がたくさんいます。絵画などに興味をもって、たくさんの人に絵を見てもらいたい。」と述べ、他にもいろいろなところで個展を開きたいと語っていました。



入居者の作品が来客者を迎えました。

【福井壽氏主な略歴】

- 1936年 むつ市生まれ
- 1965年 国展・初入選
- 1968年 国展・新人賞受賞
- 2003年 フランス・パリ「ルブル美の革命展」  
最高賞グランプリ受賞  
トリコロール芸術賞ダブル受賞
- 2006年 イタリア・フィレンツェ「ネオ・ルネッサンス展」  
コスタツェ・メディチ芸術賞受賞  
その他全国各地で個展等を開催



絵から飛び出そうな迫力満点の絵でした。

### 徴収支援チームを組織

村は、4月13日に県と協定を結び、4月13日から平成22年3月31日まで、下北地域県民局県税部と「徴収支援チーム」を組織しました。

「徴収支援チーム」は、県と市町村の職員が相互に身分を併任し、地域県民局県税部に設置され、個人住民税を中心として市町村税の滞納整理に取り組み、村の徴収事務を支援するもので、これにより徴収の強化を図り、収納率の向上を目的としています。

#### 【お問合せ】

住民福祉課税務係  
担当：鹿島

### 新型インフルエンザ対策について

新型インフルエンザの発生が国内で確認されています。正確な最新情報をもとに冷静に行動してくださるようお願いいたします。

発熱や咳などインフルエンザのような症状が現れた場合には、新型インフルエンザ医療相談センターへ電話でご相談くださるようお願いいたします。

#### 新型インフルエンザ医療相談センター

●むつ保健所 ☎0175-24-1231

午前8時30分～午後5時30分まで

●青森県庁保健衛生課 ☎080-1844-9499

午後5時30分～翌朝午前8時30分まで

#### インフルエンザの予防対策

- ①できるだけ人混みを避け、外出時にマスクを着用しましょう。
- ②帰宅後は、すぐに手洗い、うがいを行いましょう。
- ③咳エチケットを心がけましょう。

【お問合せ】 住民福祉課健康福祉係

## 国民年金だより

青森社会保険事務局  
むつ事務所 ☎22-2278

### 老齢基礎年金はいつから受け取れるの？

老齢基礎年金は、保険料を納めた期間などの受給資格期間が25年以上ある人が65歳から受けられる年金です。20歳から60歳になるまでの40年間保険料を納めた人は満額の老齢基礎年金（年額：792,100円）を受けることができます。

#### はやくもらう繰上げ支給

希望すれば、60歳から65歳になるまでの間に減額された繰上げ支給の年金を受け取ることができます。請求したときの月単位の年齢によって減額率が決まります。

#### 減額率

繰上げ請求月から  
65歳になる月の  
前月までの月数

・一度決めた減額率は一生変更できません。  
・繰上げ支給を受けた後は障害基礎年金を受け取れません。  
・国民年金の任意加入者は繰上げ支給を請求できません。

請求時の年齢	請求時から65歳になる月の前月までの月数	減 額 率
60歳0ヶ月～60歳11ヶ月	60月～49月	30.0%～24.5%
61歳0ヶ月～61歳11ヶ月	48月～37月	24.0%～18.5%
62歳0ヶ月～62歳11ヶ月	36月～25月	18.0%～12.5%
63歳0ヶ月～63歳11ヶ月	24月～13月	12.0%～6.5%
64歳0ヶ月～64歳11ヶ月	12月～1月	6.0%～0.5%

【お問合せ】 青森社会保険事務局 むつ事務所  
住民福祉課住民係 担当：七戸

村県民税（1期）、固定資産税（2期）、介護保険料（1期）の納期は、

**6月30日(火)** です。忘れずに納入しましょう！

## 自動車税の納付をお忘れなく ～自動車税の納期限は、6月30日(火)です～

下北地域県民局県税部窓口、金融機関のほか、今年度からはコンビニエンスストアでも自動車税の納付ができるようになりました。

コンビニエンスストアでは、休日・夜間でも納付できますが、納期限を経過したときは取扱いできない場合がありますので、納期限を守って納付してください。

**【納付相談】** 6月24日(水)～26日(金)・29日(月)～30日(火)  
午前8時30分～午後8時

また、下北地域県民局県税部では、平日の窓口開設時間を上記のとおり延長し、自動車税の納付や相談の受付を行いますのでご利用ください。

**【お問合せ】** 下北地域県民局県税部納税管理課 ☎ 2 2 - 8 5 8 1 (内211、210)

## 6月1日～10日まで 電波利用環境保護周知啓発強化期間



目に見えなくても、不法電波は私たちの暮らしや社会の迷惑です。  
電波はみんなの財産です。  
「不法無線局」をなくし、  
正しく電波を使いましょう。

**【お問合せ】**  
総務省東北総合通信局 相談窓口  
☎ 0 2 2 - 2 2 1 - 0 6 4 1

## 交通事故で困ったときは…

～相談無料 青森相談センターへ～

**017-722-1025**

- 相談日：月曜日～金曜日  
(土曜・日曜・祝日を除く)  
午前9時～正午  
午後1時～午後5時
- 専門の相談員がご相談に応じます。
- 損害保険一般のご相談も受付します。
- そのほか、弁護士無料相談もありますので、詳しくはセンターへお問合せください。

## 平成20年度中山間地域等直接支払制度実施状況

◎平成20年度における、中山間地域等直接支払制度の実施状況は下記のとおりでした。

対象となった集落名	受給された農業者数(人)	交付金額(円)			交付対象農用地面積(m <sup>2</sup> )				
			うち集落共同活動充当額	うち農業者への配分額	田の急傾斜地面積1/20以上	田の緩傾斜地面積1/100以上	畑の緩傾斜地面積15度以上	畑の緩傾斜地面積8度以上	
原田	28	1,263,600	631,800	631,800	157,950	0	157,950	0	0
合計	28	1,263,600	631,800	631,800	157,950	0	157,950	0	0

直接支払制度とは、平野部に比べ傾斜地が多く農業生産の条件が不利なことなどから、農地などの管理がままならず、「多面的機能」の低下が懸念されている地域について、農地の維持管理活動を実施する場合、生産条件の不利性を直接的に補うため、農地の斜度に応じて交付金を交付する制度です。

佐井村では、平成17年度に原田集落が集落協定を締結し、平成21年度までの5年間を実施期間として、平成20年度についても適正な農業生産活動、水路・農道の管理、周辺林地の下草刈等の取組みが行われました。

集落における交付金の使用方法は、半分が集落共同取組みに係る経費として、残り半分が耕作面積に応じて支払われました。

今後も直接支払制度は継続して実施される予定です。

**【お問合せ】** 産業建設課農林係 担当：東出



## 戸籍の窓口

5月15日現在

### ◎ご結婚おめでとう

(樋口 鋭<sup>さん</sup> 古佐井 (岡村 翔太<sup>さん</sup> 古佐井  
坂 美栄子<sup>さん</sup> 大間町 (佐々木沙織<sup>さん</sup> 大間町  
伊勢 直樹<sup>さん</sup> 川目  
能渡めぐみ<sup>さん</sup> 風間浦村

### ◎おくやみ申し上げます

松谷 ミヤ<sup>さん</sup> (多可志<sup>さん</sup>) 大佐井  
北田三男次<sup>さん</sup> (柳田享<sup>さん</sup>) 大佐井  
石戸 君雄<sup>さん</sup> (順一<sup>さん</sup>) 古佐井  
松林 繁雄<sup>さん</sup> (ヒサ<sup>さん</sup>) 古佐井  
木下 正勝<sup>さん</sup> (みゑ<sup>さん</sup>) 長 後

※個人のプライバシーを尊重する意味で、掲載して欲しくない方は、届出の際、係に申し出てください。

## 満1歳おめでとう!!



渋谷 <sup>さき</sup> 咲希ちゃん  
(裕次郎さん・智恵美さん 古佐井)

## 新型インフルエンザ対応について

国内で新型インフルエンザ感染者が確認されたことを受け、大間病院では、感染が疑われる方が受診された場合、理学療法室を診察室とする予定です。その場合、外来リハビリテーションを行うことができなくなります。

つきましてはリハビリテーションを行っている患者のみなさんには大変ご迷惑をおかけしますが、ご理解ご協力いただきますよう、お願い申し上げます。

詳しくは、下記にお問合せください。

【お問合せ】 大間病院外来 ☎ 37-2105

## 「第50回青森県精神保健福祉大会」

青森県精神保健福祉協会では、地域の方々、精神保健福祉関係者及び障がい者の参加のもと、精神保健福祉についての理解を深めるとともに、精神障がい者が共に地域で暮らせる社会づくりを目指し、併せて、地域住民のこころの健康づくりを促すことを目的として、毎年県内各市で「精神保健福祉大会」を開催しています。

日時 6月20日(土) 午前11時30分～午後3時30分  
場所 県民福祉プラザ 県民ホール  
青森市中央3丁目20-30 (☎ 017-777-9191)  
内容 精神障がい者社会復帰施設・作業所等の方々による作品の展示・即売  
アトラクション 精神障がい者からなるバンドによる演奏  
講演 演 弘前愛成会病院 名誉院長 櫻田 高氏  
弘前大学大学院医学研究科神経精神医学講座 教授 兼子 直氏



### 入 場 料 無 料

【お問合せ】 青森県精神保健福祉センター内 青森県精神保健福祉協会事務局  
☎ 017-787-3951



地元とともに・・・  
おもいやりの「しもしん」

# 年金のお受け取りは口座振込が安心・便利・確実です!



## 下北信用金庫

<http://www.shinokitashinkin.co.jp/>

お問合せは

佐井支店 電話0175-38-2221