

さい

3月号



佐井村の人口

1月31日現在

男	1,274	(-3)
女	1,252	(-1)
計	2,526	(-4)
世帯数	1,046	(-3)

()内は前月比

【福浦の歌舞伎食談義 2月20日(土)】

故郷なくして今がなし

「きらり☆佐井人」は、都会で頑張っている佐井出身者の方を紹介する特集コーナーです。

PTA会長も勤める警察官



よいち 大佐井 出身
おくと 埼玉 県 在住

大佐井出身
埼玉県在住

佐井小学校・佐井中学校卒業
S45年 田名部高校卒業
S45年 警視庁警察学校入校
S46年 警視庁警察学校を卒業し、練馬区石神井警察署に配置となる。
現在は、小金井市小金井警察署に勤務。
子どもが通う学校のPTA会長など、地域に密着した活動を行っている。

Q 警察官になった理由は？
警察官という仕事に興味があったから！

Q 警察官になってよかったことは？
仕事に対して誇りを持たれた。

Q 佐井での思い出は？
小さいころ、腹が減っては畑から大根

や人参を採って食べたり、海ではコンブやウニを採って食べたのを覚えている。また、夏休みに朝6時30分からラジオ体操をやっていたが、4時にはみんな集まって遊んだのも楽しい思い出。

Q つらかったことは？
高校生活かな。特に、高校の寮（斗南寮）生活はとてきつかった。でも、私の人生をつくったのは、この寮生活だと思っています。

Q 佐井に思うことは？
PRが足りないんじゃないかなあ。

Q 佐井村の子どもたちにアドバイス
昔、佐井は発達した村だった。佐井には優秀な人が多い。だから夢を持って生きてほしい。夢がなければ将来はない。けつぱれ。



東京はお任せ！タクシー運転手



おと 大佐井 出身
みき 東京 都 在住

大佐井出身
東京都在住

佐井小学校・佐井中学校卒業
S37年～S40年 機械工場で事務を勤める。
S41年～S46年 一種免許を取得するため、運送業者に勤める。
S47年～S63年 タクシー会社に勤める。
H元年～現在 個人タクシーを経営。

Q 上京した理由は？
兄弟が多かったので、家計を助けるため。また、東京に憧れをもっていった。

Q 上京してつらかったことは？
タクシー会社で働き、東京の場所などを覚えるのがつらかった。でも、それは、昔は、家のアンテナが東京タワーを向いていたのでそれを見て都心の方向が分かり、場所なども覚えていった。

Q 個人タクシーをやるうと思ったのは？
A 時間の調整がいつでもできるので。現在は、夜間を中心に運転している。

Q 個人タクシーをやるうと思ったのは？
A 時間の調整がいつでもできるので。現在は、夜間を中心に運転している。

職人一筋五十年



せはら てる 瀬原 照さん

大佐井出身
千葉県在住

佐井小学校・佐井中学校卒業。
S 32年 上京
S 33年～S 39年 国際ウインドに勤める
S 39年～S 43年 富士鉄工に勤める
S 44年 マルセ工業を設立し、
現在に至る

Q 仕事内容は何ですか？

A 今は建築鉄骨や製缶をメインに仕事をしている。都庁や駅などの工事も行っている。

Q 会社を設立したきっかけは？

A 当時、会社で働きながら友人と共同で会社を立ち上げた。働いていた会社の仕事を請け負い、信用を得て、独立した。

Q 従業員は何人？

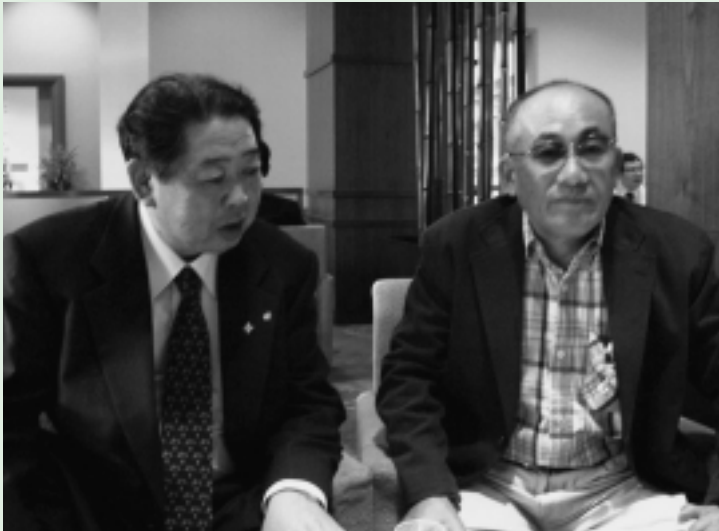
A 現在は5人。多いときで20人ぐらいいた。

Q マルセ工業の名前の由来は？

A 屋号からとった。

Q 苦労したことは？

A 仕事で信用をとることが一番苦労した。当時（会社設立前）、図面をみて積



算ができたので、友人を手伝ったことで信用をもらい、現在でも仕事をもらっている。

Q 佐井村に感じることは？

A 活気が無いと感じている。人が歩いていない。でも、夏の花火大会を見て、佐井にもこんなにたくさんの方がいるんだなあと感じた。

Q 佐井村の子どもたちにアドバイスを

A もし、東京で働くのであれば積極的に行動しないとついていけない。話をする時は、目を見て話をしないと信用がもらえない。

Q タクシーの運転手をして良かったことは？

A お客様との会話で、色々な情報が入って楽しいことが多い。

Q 佐井での思い出は？

A 八幡様で散歩したり、石器などを拾ったのを覚えている。

Q 佐井に思うことは？

A 佐井の景色（自然）を残してほしい。佐井を訪ねた友人が景色がすごくきれいだと言っていた。

Q 佐井村の子どもたちにアドバイスを

A 「じよっぱり」精神を持ってピンチの時も前向きに必ずチャンスが来る。ファイト、ファイト。



◎級別の標準的な職務内容（平成21年4月1日現在）

区分	1級	2級	3級	4級	5級	6級
行政職	主 事	主 事	係 長	課長補佐	課 長	参 事
	主 事 補		主 査	室長補佐	室 長	教育次長
				主任保育士	事務局 長	特に重要かつ 困難な業務を 所掌する職務
				主 幹	出先機関の長	
					副 参 事	

◎その他の手当（平成21年4月1日現在）

区分	内 容		金額	
扶養手当	配 偶 者		1万3,000円	
	配偶者有	扶養親族	6,500円	
		非扶養親族	6,500円	
	配偶者無	配偶者無		1万1,000円
		2人目以上		6,500円
	満16歳から22歳までの子に 加算となる額			5,000円
住居手当	借家（貸間）限度額		2万7,000円	
	持ち家		3,000円	
通勤手当	交通機関利用者限度額		5万5,000円	
	交通用具利用限度額		2万 900円	

※持ち家の住居手当及び交通用具利用者の通勤手当を除き国と同額です。

◎特別職の報酬等の状況

（平成21年4月1日現在）

区分	給料月額等	期末手当
給料	村 長	51万8,000円
	教 育 長	44万 円
報酬	議 長	24万2,100円
	副 議 長	20万1,600円
	議 員	19万2,600円

※村長30%、教育長20%、議会議員10%を削減しています。
※期末手当は平成20年度における支給割合です。

◎部門別職員数の状況（各年4月1日現在）

区分	部門	職 員 数			前年増減数及び増減の理由	
		平成19年	平成20年	平成21年	前年増減数	増 減 理 由
一般行政	議 会	2	2	2	0	
	総務企画	17	16	17	+1	新採用
	税 務	2	2	2	0	
	民 生	12	10	10	0	
	衛 生	4	3	3	0	
	農林水産	3	4	4	0	
	商 工	2	1	1	0	
	土 木	1	2	2	0	
	合計	43	40	41	+1	
特別行政	教 育	8	7	7	0	
一 般 会 計 合 計		51	47	48	+1	
公営企業等 会 計	水 道	8	8	8	0	
	そ の 他					
合 計		59	55	56	+1	

※特別行政部門には教育長を含んでいます。

◎年齢別職員構成の状況（平成21年4月1日現在）

区 分	20歳 未 満	20歳 ～ 23歳	24歳 ～ 27歳	28歳 ～ 31歳	32歳 ～ 35歳	36歳 ～ 39歳	40歳 ～ 43歳	44歳 ～ 47歳	48歳 ～ 51歳	52歳 ～ 55歳	56歳 ～ 59歳	60歳 以上	合計
21年度	0人	1人	2人	4人	15人	4人	3人	4人	6人	8人	8人	0人	55人
20年度	0人	0人	3人	7人	12人	5人	3人	4人	7人	7人	6人	0人	54人

村職員の給与等の状況

地方公務員給与の適正化を目的とした国の指導に基づく村職員の給与の状況をお知らせします。

◎人件費の状況（普通会計決算）

区分	住民基本台帳人口 (H21. 3. 31現在)	実質収支	歳出額 A	人件費 B	人件費率 (B/A)
20年度	2,567人	5,874万8千円	30億1,297万1千円	3億8,246万4千円	12.69%

※人件費には特別職（議員、農業委員等）に支給される給料・報酬を含みます。

◎職員給与費の状況（平成21年度普通会計当初予算）

区分	職員数 A	給料	職員手当	期末・勤勉 手当	合計 B	1人当たりの給与費 (B/A)
21年度	53人	2億68万8千円	1,965万1千円	7,273万9千円	2億9,307万8千円	552万9千円

※給料月額2%、期末・勤勉手当については職制上の段階、職務の級等による加算措置無の3%を削減し抑制措置をしています。

◎職員の平均給与月額及び平均年齢の状況 (平成21年4月1日現在)

区分	行政職		技能職	
	平均年齢	平均給与月額	平均年齢	平均給与月額
21年度	42.9歳	33万1,340円	55.2歳	35万2,545円
20年度	42.0歳	32万7,628円	54.2歳	35万1,245円

◎昇給期間短縮の状況

区分		行政職	技能職	医療職
21年度	職員数	47人	3人	3人
	昇給期間短縮職員数	0人	0人	0人
	比率	0.0%	0.0%	0.0%
20年度	職員数	46人	3人	3人
	昇給期間短縮職員数	0人	0人	0人
	比率	0.0%	0.0%	0.0%

◎職員の初任給の状況 (平成21年4月1日現在)

区分	行政職	技能職	国の制度	
			行政職	技能職
高校卒	14万100円	13万7,200円	14万100円	13万7,200円
大学卒	17万2,200円		17万2,200円	

◎級別職員数の状況

区分	平成21年4月1日現在						
	1級	2級	3級	4級	5級	6級	合計
行政職	3人	4人	22人	8人	10人	2人	49人
医療職			3人				3人
技能職					3人		3人

◎期末・勤勉手当の状況

平成20年度	期末手当	勤勉手当
6月期	1.4月	0.725月
12月期	1.55月	0.725月
計	2.95月	1.45月

※支給割合は国と同じです。

4月10日は交通事故死ゼロを目指す日!

毎年、国民の100人に1人が交通事故により死傷し、国内では記録の残る昭和43年以降、毎年、交通死亡事故が発生しているという状況が続いています。

このため、内閣府（交通対策本部）では、交通安全に対する国民の意識を高める新たな国民運動として、「交通事故死ゼロを目指す日」を設け、国民一人ひとりが、交通事故に注意して行動することによって、交通死亡事故の抑止を図ることとしています。

佐井村では毎月ゼロのつく日を交通安全の日として、村民一人ひとりが交通安全意識の高揚を図るため小学校1年生と母親による防災無線放送での呼びかけをしています。

早めの点灯で歩行者に車の存在を知らせよう!

3月の早め点灯時刻は **午後4時30分** です。

みんなで続けていこう! 交通事故死ゼロ次の目標は4,500日

記録 **4,469日** (3/1現在)

交母だより



佐井村
交通安全母の会

こちら佐井駐在所

☎38 2218

平成21年大間警察署管内の人身事故発生概要

1. 過去5年間の発生状況

年別	17年	18年	19年	20年	21年
件数	15	22	16	14	26

2. 人身事故発生地

発生場所	大間町	風間浦村	佐井村	計
発生件数	13	7	3	26

3. 第1当事者居住地

居住地別	大間町	風間浦村	県内の人	県外の人	計
件数別	11	7	3	5	26

4. 発生原因別

発生原因	前方不注意	交差点違反	安全不確認	操作ミス	飲酒事故	計
件数	8	7	5	5	1	26

※発生場所別で佐井村は、26件中3件と少なく、また第1当事者に佐井村の人は「なし」という結果となっています。事故経験者は理解できると思いますが、物損事故であれ、人身事故であれ、事故当事者は修理代金や治療費等の交渉等に変な精神的・経済的負担を負います。今後とも、事故を起こさないよう、また遭わないよう、佐井村のみなさん継続して注意しましょう。

●駐在メモ

佐井村の財産である子どもたちは、4月になると入学・進学と新しい生活環境を迎えることとなります。しかし、児童期は精神的に不安定な時期でもあり、親子の会話の機会を増やして、きめ細やかな親子の意思疎通を図りましょう。

駐在日誌 ~管内事件・事故発生状況~

1月 【事件】なし 【事故】物損事故 1件(黒岩)

事件・事故には遭わないよう、起こさないよう、みんなで気をつけましょう。

出場指令! 119

佐井消防分署
☎38-2266



防火豆まき大会

2月3日(水)、保育所で防火豆まきを行いました。子どもたちはそれぞれ手作りの鬼のお面をかぶり、分署職員がまいた豆を一生懸命拾っていました。その後、防火に関するクイズをして、防火の意識を学びました。



佐井村から五戸町「まきば温泉」へ

2月5日(金)、佐井消防分署が35年間余り使用した消防タンク車を、五戸町『まきば温泉』の駐車場に防災意識啓発のシンボルとして展示することとなり、5時間かかりで回送し、譲渡式が行われました。



平成22年度 危険物取扱者及び消防設備士試験日程

試験別	試験実施日	試験地	種別	願書受付期間
前期 危険物取扱者試験	7月3日(土)	むつ市	甲・乙・丙	5月6日～5月17日
後期第1回 危険物取扱者試験	11月20日(土)	むつ市	甲・乙・丙	9月21日～10月1日
後期第2回 危険物取扱者試験	平成23年2月19日(土)	青森市 八戸市	甲・乙	平成23年 1月5日～1月17日
前期 消防設備士	8月21日(土)	八戸市	甲特 甲種 乙種	7月12日～7月22日
	8月22日(日)	青森市		
後期 消防設備士	平成23年1月29日(土)	八戸市		12月8日～12月17日
	平成23年1月30日(日)	青森市		

★ニューフェイス★



平成21年
4月採用と
なりました
長島太平洋
です。

消防学校での初任科教育も終わり5ヶ月が経ちました。まだまだ知らない事などがありますが6ヶ月学んだ事を無駄にせず、これからの仕事に活かしたいと思います。

こんにちは 食生活改善推進員です

保健師だより

“食生活改善推進員”は、うす味やカルシウムたっぷりなどの健康レシピを紹介したり、一緒に調理実習を行ったりして、みなさんの健康づくりのお手伝いをしています。

21年度は、健診結果説明会での健康レシピの紹介・試食提供のほかに、矢越地区の男性のみなさんや保育所子どもたちと一緒に料理を作るなど、多くの方とふれあいながら活動することができました。

これからも、さまざまな機会を利用してみなさんの健康づくりのお手伝いをしたいと思っています。

保育所かっきんぐ教室 ～郷土料理を つくってみよう～



にぎ にぎ
おにぎりづくり



ごぼうのさがぎに
挑戦!!



子どもたちと一緒に、野菜の皮をむいたり、切ったり、もちにあんを包んだり…おいしい“中華もち（みそあん・あんこ入り）”“いももち”“ラップおにぎり”が出来上がりました。



男性のための料理教室 ～男性も厨房に入ろう～

矢越地区の男性のみなさんにご協力いただき、料理教室を開催しました。

みなさん包丁の扱いも慣れたもので、あっという間に“簡単おつまみ”が出来上がりました。

「料理講習会を開催して欲しい」「食生活改善推進員になるにはどうしたらいいの」など、ご希望やお問合せは住民福祉課保健師までお願いします。



焼きあじの姿寿司 ～おいしくカルシウムがとれる健康レシピ～

1人分栄養量 エネルギー392kcal カルシウム109mg 食塩2.1g

材料(4人分)：あじ2尾 塩小さじ1/3 米2合 みょうが(みじん切り)2本分
スライスチーズ2枚
A(酢大さじ4 砂糖大さじ1 塩小さじ2/3)
B(しその葉(みじん切り)6枚分 白ごま大さじ1)

- 作り方：①あじはぜいごを取って三枚におろし、小骨を取る。塩をふって10分おき、水気をふいて焼いておく。
②かために炊いたご飯に、みょうがを加えたAをふりかけ、全体をきるように混ぜてBをちらし、軽く混ぜる。
③ラップを広げ、中央に①のあじの皮目を下にしておき、半分に切ったスライスチーズを重ね、②の寿司飯の1/4量を棒状にまとめたのせ、ラップで全体を包み、きつめに押さえて形を整える。
④少し置いてからラップごと切り分け、ラップを外して器に盛る。

後期高齢者医療制度加入のみなさんへ

①後期高齢者医療制度について

国においては、多くの国民の方々のご意見を踏まえ、後期高齢者医療制度は、平成25年3月をもって廃止し、新たな医療制度へ移行することとなっています。

現在は、高齢者・関係団体・有識者の方々で構成される「高齢者医療制度改革会議」において、具体的な検討を進めています。



②青森県後期高齢者医療保険料について

保険料は、広域連合で算定し、一人ひとりに納めていただいておりますが、2年毎に見直しされます。平成22年度・23年度の保険料率の設定にあたっては、現行制度が廃止するまでの間、高齢者の方々に不安や混乱を生じさせることのないよう、可能な限り保険料の増加を抑制するとともに、サービス水準の維持・充実を第一義とし、次のとおり定めました。

保険料率	改定後
均等割額	40,514円
所得割率	7.41%

※結果として、平成22年度・23年度の後期高齢者医療保険料率は、現行と同様になりました。

また、平成22年度の保険料の軽減措置については、今までどおり継続となります。

③保険料の納め忘れについて

保険料を滞納すると、有効期間の短い短期被保険者証が交付されたり、保険証を返還していただく場合がありますので、納め忘れがありましたら早急に納付されますようお願いいたします。

【お問合せ】青森県後期高齢者医療広域連合 国保係 担当：石戸

国民年金だより

むつ年金事務所
☎22-2278

○保険料の納め忘れによる、年金額の差は？

6ヵ月保険料の未納があると
年額 約1万円

1年間保険料の未納があると
年額 約2万円



※生涯、年金が減額されます。

○お手元の納付書をご確認ください！

国民年金保険料は、納付期限が過ぎても2年間はさかのぼって納付することができます。ただし、2年を1日でも過ぎると時効により納付することができなくなります。納付書を紛失された方は、年金事務所にお問合せください。

○15年間未納だった場合は…

保険料を20歳から60歳までの40年間納めることにより満額の老齢基礎年金を受け取ることができます。15年間保険料を納めず、免除申請も行っていない場合。

40年納付
792,100円

15年未納

25年納付
495,100円

差額は年額約30万円

※65歳からの平均余命で換算すると、(約30万円×約20年)約600万円の差が生じます。

国民年金をはじめ公的年金制度は、老後の生活の主要な柱として欠かせないものです。

今一度、年金制度について考えてみましょう。

【お問合せ】むつ年金事務所（国民年金課）
住民福祉課住民係 担当：七戸

平成22年度電気通信サービスモニター募集

○応募資格

電話・インターネットなどの電機通信サービスに関心がある東北6県にお住まいの満20歳以上の方で、下記の「モニターにお願いすること」にご協力いただける方。ただし、総務省および電気通信事業者に勤務経験のある方とその方の家族は除きます。

○モニターにお願いすること

- ①総務省が実施するアンケート（年2回実施予定）への回答（モニター全員）
- ②各地域で開催するモニター会議への出席（別途出席をお願いする方のみ）

○**委嘱期間** 6月1日から平成23年3月31日までの10ヶ月間

○**募集期間** 3月1日(月)から4月2日(金)まで

○**その他** 応募方法や謝礼金などは下記にお問合せください。

【お問合せ】 総務省東北総合通信局電気通信事業課 ☎022-221-0628

国家公務員採用試験のお知らせ

【Ⅰ種試験】(大学卒業程度)

インターネットによる受付期間は4月1日(木)から3日(土)まで、郵送による受付期間は4月1日(木)から8日(木)まで(受付最終日の通信日付有効)で、第1次試験は5月2日(日)に行います。

【Ⅱ種試験】(大学卒業程度)

インターネットによる受付期間は4月10日(土)から4月14日(水)まで、郵送による受付期間は4月12日(月)から4月21日(水)まで(受付最終日の通信日付有効)で、第1次試験は6月20日(日)に行います。

【Ⅲ種試験】(高校卒業程度)

受付期間は6月22日(火)から6月29日(火)まで(受付最終日の通信日付有効)で、第1次試験は9月5日(日)に行います。

※申込用紙の請求や受験資格などの詳しい内容については、下記にお問合せください。

【お問合せ】 人事院東北事務局 第二課 試験係 ☎022-221-2022
人事院ホームページ <http://www.jinji.go.jp/saiyo/saiyo/htm>

国家公務員採用「国税専門官」採用試験(大学卒業程度)のお知らせ

【受験資格】

- 1 昭和56年4月2日から平成元年4月1日生まれの方
- 2 平成元年4月2日以降生まれの方で次に掲げるもの
 - ①大学を卒業した方および平成23年3月までに大学を卒業する見込みの方
 - ②人事院が①に掲げる方と同等の資格があると認める方

【**受験申込受付期間**】平成22年4月1日(木)から4月14日(水)まで

【**受験申込書の請求**】最寄りの税務署、仙台国税局人事第二課または人事院東北事務局

【お問合せ】 仙台国税局人事第二課 試験研修係 ☎022-263-1111 (内線3236)

職場のトラブル解決をサポートします！

青森労働局では、無料で個別労働紛争の解決援助サービスを提供し、個別労働紛争の未然防止、迅速な解決の促進を目的として「個別労働関係紛争の解決の促進に関する法律」が施行され、この法律に基づいて、次の制度が用意されています。

- 総合労働相談コーナーにおける情報提供・相談
- 青森労働局長による助言・指導
- 紛争調整委員会によるあっせん

詳細については、下記までお問い合わせください。

【お問合せ】 青森労働局総務部企画室総合労働相談コーナー ☎017-734-4212
又は、最寄りの労働基準監督署庁舎内総合労働相談コーナーへ
青森労働局HP <http://www.aomori.plb.go.jp/seido/seido01.html>

古佐井地区連合子ども会が出演

2月7日(日)、下北文化会館で第25回むつ・下北地区子ども会郷土芸能発表会が開催され、むつ・下北管内から7つの子ども会が出演し、各地域の郷土芸能を上演しました。
 佐井村からは、「古佐井地区連合子ども会」が出演し、共済会の方からの指導を受けて見事な「祭囃子」を披露しました。
 あたたかいご声援・ご祝儀をいただきありがとうございました。



福浦芸能保存会が出演

1月26日(火)から31日(日)までの6日間、青森県無形民俗特別公演が青森県立郷土館で開催されました。
 この公演事業に福浦芸能保存会が29日(金)の昼の部を担当し、「三番叟」「忠臣蔵五段目」「一ノ谷嫩軍記」「平獅子」「昔神楽」の5演目を上演しました。また、化粧や準備の合間に「義経千本桜」「忠臣蔵六段目」のビデオ上映も行われました。
 普段見慣れない歌舞伎や神楽に立見ができるほど観客が溢れ、大きな声援や拍手を浴びていました。



アルサス活性化協議会からのお知らせ



★ 漫談

きんたまめぞう
金多豆蔵と婦人のつどい

★ 人形劇

★ 手踊り

と き 3月21日(日)
 ぼしょ アルサスしおさいホール
 ★ じかん 午後 1:00から

★ みんなあつまれ!
 見学無料!!

★ 三味線

《共同企画》
 アルサス活性化協議会・商工会・婦人会・教育委員会

戸籍の窓口

2月15日現在

◎お誕生おめでとう

福田 莉子^{りこちゃん} (誠^{まこと}さん) 磯 谷

◎ご結婚おめでとう

(田中 均^{ひとし}さん 福 浦

(柳田 伸子^{のぶこ}さん 福 浦

(宮崎 真也^{まこと}さん 大阪府

(山田 泉^{いずみ}さん 大佐井

(木下 雅也^{みやび}さん 古佐井

(黒木奈保美^{なほみ}さん 埼玉県

◎おくやみ申し上げます

根岸 守^{まもる}さん (守 男^{おとこ}さん) 原 田

宮田 つぶ^{つぶ}さん (光 雄^{ひこ}さん) 原 田

田代七五三^{しちごさん}さん (あ い^{あい}さん) 古佐井

横濱 しが^{しが}さん (八重子^{やえこ}さん) 磯 谷

※個人のプライバシーを尊重する意味で、掲載して欲しくない方は、届出の際、係に申し出てください。

満1歳おめでとう!!



山本 留^る稀^き也^やくん
(大輔^{だいすけ}さん・留美子^{るみこ}さん 古佐井)



内田 湊^{みおな}奈^なちゃん
(貴生^{きせい}さん・美和子^{みわこ}さん 長後)

新型インフルエンザ予防接種助成金交付申請はお済ですか？

新型インフルエンザ予防接種助成期間は、平成22年3月31日(水)までの接種分です。(申請期限は平成22年4月30日(金)受付分までです。)申請期限を過ぎた分は助成できませんので、早めに申請してください。

先に送付されている申請書に、新型インフルエンザ接種済証、領収書を必ず添付して提出してください。(申請書は役場にも備え付けてあります。)

助成対象になる方は先に配布されている、「新型インフルエンザのお知らせ」に対象者が掲載されていますのでご覧になるか、住民福祉課健康福祉係(担当:宮川)までお問い合わせください。

自動車税と住所変更について

自動車税は、毎年4月1日現在の自動車の所有者に1年分を納めていただく税金で、青森県では6月に課税しています。

自動車税の納税通知書は、原則として車検証に記載されている住所にお送りしています。自動車をお持ちの方は、引っ越しなどで住所が変わったときには、運輸支局で住所の変更登録をする必要があります。この変更登録をしていただくと、自動車税の納税通知書も変更後の住所に送られることになります。

すぐに変更登録の手続きができない場合は、下北地域県民局県税部まで新しい住所をお知らせください。

また、自動車税の住所変更の届出は県税ホームページでも受付しています。

<http://www.pref.aomori.lg.jp/life/tax/top.html>

【お問合せ】下北地域県民局県税部納税管理課 ☎ 2 2 - 8 5 8 1

平成21年分の申告と納付の期限をお忘れなく

○申告所得税、贈与税…3月15日(月) ○消費税および地方消費税…3月31日(水)

◆振替納税をご利用ください

【振替納税による振替日】

○申告所得税…4月22日(木) ○消費税および地方消費税…4月27日(火)

【お問合せ】むつ税務署 ☎ 0 1 7 5 - 2 2 - 3 2 9 4



佐井村消防センター

建築設計・監理・測量
一級建築士事務所

RAB開発株式会社

青森市第二問屋町三丁目2番35号
TEL.017-739-1666 FAX.017-739-1664

<http://www.rabkaihatu.co.jp>