



広報
4月号

さい



【3月24日(日) 彩発見ツアー「漁村歌舞伎」鑑賞ツアー(矢越歌舞伎上演)】

はばたけ!佐井っ子

村内小中学校卒業式



佐井中学校



福浦小中学校



佐井小学校



交母だより



佐井村
交通安全母の会

平成25年 春の全国交通安全運動のお知らせ

～4月6日(土)から4月15日(月)まで、「春の全国交通安全運動」が実施されます～

○運転者の方へ

- ・安全確認を徹底し、速度を控え、思いやり運転を心掛けましょう。
- ・飲酒運転は犯罪です。翌朝も酔いが醒めたと過信せず、アルコールチェッカーなどで確認をしましょう。
- ・後部座席もシートベルトを着用させましょう。チャイルドシートは子どもの体格に合ったものを使用しましょう。

○自転車利用者の方へ

- ・自転車安全整備店において点検・整備を受け、万が一に備え賠償保険(TSマークなど)にも加入しましょう。
- ・自転車は車の仲間です。交通ルールとマナーを守って安全に利用しましょう。

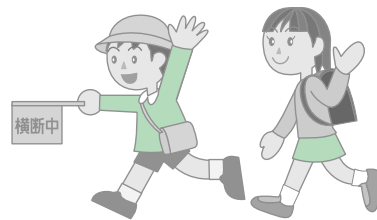
○歩行者の方へ

- ・信号のある横断歩道を利用し、右折や左折の車両にも注意して渡りましょう。
- ・夕暮れ時・夜間の外出時には、反射材用品を着用しましょう。

～4月10日(水)は「交通事故死ゼロを目指す日」です～

昭和43年以降、全国で交通死亡事故がなかった日はありません。

私たち一人ひとりの意識と行動が、交通事故抑止につながります。



みんなで続けていこう！交通死亡事故ゼロ 次の目標は500日 記録 **146日** (4/1現在)

4月の早め点灯時刻は 午後5時です

こちら佐井駐在所

☎382218

新学期における少年の非行や犯罪被害を防止しよう

学年末から新学期にかけての時期は、生活環境の変化に伴い、子どもたちの気持ちは期待と不安で揺れ動きます。

夜間の出歩き、飲酒、喫煙などの誘惑に巻き込まれないように、家庭においては、親子のふれあいの機会を持ち、善悪の区別や社会のルールを守ることなどについて、親がしっかりとしたしつけを行うことが大切です。

日頃から子どもたちの行動に関心を持ち、対話を心掛けましょう。

子どもたちに、「してはいけないこと」「罪になること」を教えるのは大人の役割です。地域みんなの力で地域の子どもたちに目を向け、非行の防止と犯罪被害に遭わない環境づくりに努めましょう。

また、新入学を機に携帯電話を持つ子どもが増えますが、携帯電話の利用に際しては、家庭でルールを作り、使い方次第ではトラブルに巻き込まれることを理解させましょう。



●駐在メモ

昨年中、県内での振り込め詐欺などの発生は39件で、その被害額は約1億2,700万円でした。最近では、「金融商品詐欺」と言われる債券や外国通貨の購入、金などの鉱山採掘に関する権利などの取引を名目に、お金をだまし取る詐欺が急増しており、本県でも27件の被害が確認されています。

○突然、債券や外国通貨購入などのパンフレットが届いた。

○勧誘の電話が来た時、「必ず儲かる」「後で高く買い取る」などと言われた。

○代金の取扱いについて、「お金をレターパックや宅配便で送ってほしい」などと言われた。

※この項目に該当する場合は詐欺かもしれませんので、安易に応じず、まずは疑い、直ちに家族や知人、駐在所などにご相談ください。

駐在日誌 ～管内事件・事故発生状況～

2月 【事 件】なし 【事 故】物損事故1件(原田)

事件・事故には遭わないよう、起こさないよう、みんなで気をつけましょう。



平成24年度教育委員会表彰

教育委員会では、教育・文化・体育・スポーツに功績のあった方を表彰しています。
平成24年度は、次のみなさんに表彰状を贈りました。

【教育委員長表彰】

- 竹内 佑（佐井小学校 6年）
第82回北日本卓球大会男子ホープス 準優勝
- 田畑有梨沙（佐井中学校 1年）
全国小・中学校作文コンクール全国中央審査会 入選
- 熊谷 彩夏（佐井中学校 2年）
東北中学校陸上競技大会共通女子4種競技 準優勝
- 長島 雄大（佐井中学校 3年）
吉徳ひな祭俳句賞コンクールジュニアの部 最優秀賞
- 松井 康博（福浦小中学校校長）
東北マスターズ陸上競技選手権大会
M50クラス男子走り幅跳び 優勝
- 千吉良 岳（佐井中学校教頭）
平成24年度「楽しい子育て全国キャンペーン」
～親子で話そう！家族のきずな・我が家のルール～
三行詩 厚生労働大臣賞



▲竹内 佑くん



▲松井康博さん

【教育長表彰】

- 竹内 彩香（佐井中学校 2年）
ジュニアオリンピック青森県予選会
共通女子円盤投げ 優勝
- 館脇奈津美（佐井中学校 2年）
赤い羽根共同募金作品コンクール
作文の部 最優秀賞
- 館脇 勇助（青森山田高等学校 2年）
青森県高等学校総合体育大会
陸上競技3000m障害 優勝

※敬称略



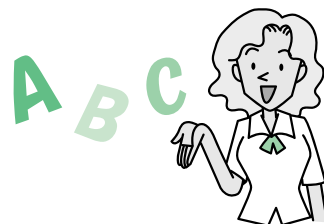
▲後列左から、千吉良岳さん、館脇奈津美さん、竹内彩香さん
前列左から、田畑有梨沙さん、長島雄大くん、熊谷彩夏さん

英会話教室(初級)

～生徒募集～

A L T（外国語指導助手）との交流を通して、英会話とアメリカの文化を学んでみませんか。

1. 開催期間 4月9日から、基本的に毎週火曜日
2. 時 間 午後7時～8時30分
3. 場 所 アルサス 2階 会議室
4. 講 師 フォーリー デイビット
5. 内 容 中学生程度の英語で会話を楽します。
6. 申 込 み 随時受け付けていますので、下記までご連絡ください。



【お問合せ】佐井村中央公民館（教育委員会） ☎ 38-4506



保健師だより



青森県は全国1位!!…がんの死亡率

青森県はがんの死亡率が全国でいちばん高く、男性は40歳代、女性は50歳代から平均寿命が全国平均から大きくかけ離れ始めます。それは、若くしてがんで亡くなる人が青森県には多いということです。なかでも下北地域は男女とも他の地域と比べて死亡率が高くなっています。

青森県のがん部位別死亡数（平成23年）によると、男性では肺がんが最も多く、次いで胃、大腸、肝臓・胆管、膵臓となっており、女性は大腸、胃、肺、膵臓、乳がんの順に多くなっています。

平成24年度 佐井村がん検診地区別受診率 (単位：%)

地区	胃がん	肺がん	大腸がん	乳がん	子宮がん
古佐井	15.6	18.4	19.7	18.6	13.6
大佐井	13.3	14.4	17.1	18.8	13.8
原田	9.6	11.8	13.7	14.0	9.3
川目	7.0	8.9	13.0	0	0
矢越	10.3	13.7	12.0	4.9	2.1
磯谷	21.7	31.8	18.5	7.3	11.9
長後	18.6	43.2	31.8	25.0	7.7
福浦	29.7	45.0	30.0	55.0	42.1
牛滝	26.5	42.6	23.2	10.5	10.5
佐井村(24年度)	15.6	20.4	18.6	17.1	12.6
参考値 県(22年度)	22.4	22.9	27.4	20.1	30.3
参考値 全国(22年度)	9.6	17.2	16.8	19.0	23.9



胃、大腸、乳、子宮頸部、肺などのがんは検診によって早期発見・早期治療が可能です。

「職場検診を受けていたのにがんが見つからなかった」という話もありますが、職場検診は就労が可能か、結核に感染していないかどうかを判断するために会社や事業所などに義務付けられているものであり、がんを早期に発見することを目的にしている検診ではありません。保険種別に関わらず村のがん検診は受けることができますので、年に1回は必ず受けましょう。

平成25年度 集団検診日程

◎乳がん、子宮がん、骨密度検診

5月13日(月) 会場：アルサス 受付時間：正午～午後1時30分

◎複合検診(特定健康診査、肺がん・胃がん・大腸がん・前立腺がん検診)

地区	実施日	受付時間	会場
古佐井・大佐井	5月15日(水)	午前6時30分～午前9時00分	アルサス
原田	6月4日(火)	午前6時30分～午前7時30分	原田地区生活改善センター
川目		午前8時30分～午前9時30分	川目地区生活改善センター
牛滝	6月13日(木)	午前6時30分～午前7時30分	牛滝地区交流促進センター
長後	6月17日(月)	午前6時30分～午前7時30分	長後地区生活改善センター
福浦		午前8時30分～午前10時00分	歌舞伎の館
矢越	6月28日(金)	午前6時30分～午前7時30分	矢越地区生活改善センター
磯谷		午前8時30分～午前10時00分	磯谷地区漁民研修センター

◎歯周疾患検診

今年度から随時、佐井歯科診療所で受けることができます。詳細は後日保健協力員から配布される『おしらせ』をご覧ください。

～献血のおしらせ～ みなさんのご協力をお願いします

日時 4月10日(水) 午前9時30分～午後3時まで
場所 アルサス





「生活習慣病」

生活習慣病とは、高血圧・糖尿病・肥満症・脂質異常症(コレステロールや中性脂肪が高いこと)や、それらが原因となって「動脈硬化」が進むことにより引き起こされる脳卒中・心臓病などの病気のことをいいます。

「動脈」というのは心臓から体中の臓器に血液を送り出す血管のことで、動脈硬化というのは血管の壁にゴミがたまって硬くなることを指し、最終的には血管を詰まらせて病気を起こします。

動脈硬化は全身の血管に起こりますが、特に重大な病気を引き起こすのは、脳・心臓・足の血管の動脈硬化です。

脳の血管が詰まれば「脳梗塞」(=突然手足が麻痺する、ろれつが回らなくなるなど) 心臓の血管が詰まれば「心筋梗塞」(=突然胸が苦しくなる、意識を失って倒れるなど) 足の血管が詰まれば「閉塞性動脈硬化症」(=足が痛くなり、ひどい場合足が腐ってしまう) を起こします。

動脈硬化を起こす最大の要因は「加齢」であり、そして喫煙、高コレステロール血症、糖尿病、高血圧、肥満があると、病気がない方と比べ、「動脈硬化」がより急速に進行します。

動脈硬化はかなり進行するまで症状が表れず、症状が現れたときには正常な血管の75%以上がふさがっています。症状が現れてから治療を始めても手遅れになることが多いので、症状がないうちから、早めの治療をお勧めしています。ちなみに、動脈硬化のリスクのうち、年齢に次ぐ2番目の要因は「喫煙」です。

動脈硬化を防ぐために有効な手段の一つは「禁煙」です。いくら高血圧や高コレステロール血症の治療をしていても、たばこを吸い続ける限りは病気の予防効果は期待できません。また、喫煙は脳梗塞や心筋梗塞だけでなく、「肺気腫」(COPDともいいます。長年の喫煙の影響で肺がぼろぼろになり、酸素が取り込めなくなる病気のことで、一度かかると正常な肺に戻す治療法はありません)の原因となることもわかっています。

住民福祉課から

児童扶養手当・特別児童扶養手当のお知らせ

【児童扶養手当】

○支給対象

何らかの理由により、父または母と生計を同じくしていない児童を養育している(ひとり親家庭の場合)や、父または母が心身に障がいのある場合に、その児童を養育している父または母(または養育者)に対して支給されます。手当の支給は、児童が18歳に達した年度末まで支給の対象となります。

なお、児童が政令で定める障がいを有するときは、児童が20歳に達するまで支給されます。

ただし、児童が施設に入所したり、父または母(または養育者)もしくは児童が国民年金などの公的年金を受けているときや、児童が年金の加算の対象となっている場合は支給されません。

○手当月額(※所得制限があります)

	H24年度	H25年4月～	H25年10月～
全部支給	41,430円	41,430円	41,140円(▲290円)
一部支給	41,420円～9,780円	41,420円～9,780円	41,130円(▲290円)～9,710円(▲70円)

第2子加算...月額5,000円(全部支給、一部支給共通)

第3子以降加算...1人につき月額3,000円(全部支給、一部支給共通)

【特別児童扶養手当】

○支給対象

心身に障がいがある20歳未満の児童を監護する父または母、もしくはその養育者に支給されます。ただし、児童が施設などに入所している場合は支給されません。

○手当月額(※所得制限があります)

	障がい程度	H24年度	H25年4月～	H25年10月～
1級	身体障害者手帳1級・2級、愛護手帳A程度	50,400円	50,400円	50,050円
2級	身体障害者手帳3級程度	33,570円	33,570円	33,330円

【お問合せ】住民・環境部門 住民サービス担当

国民年金だより

むつ年金事務所
☎22-2278

【国民年金保険料月額】

平成24年度：14,980円 ⇒ 平成25年度：15,040円

まとめて納めたり、口座振替にすると保険料の割引があります！

まとめて納める 前納

1年分や半年分などをまとめて納める前納にすると、保険料が割引になります。納付書による現金納付もできませんが、口座振替で前納するほうが割引率は高くなります。

納め忘れのない 口座振替

納め忘れがなく、手続きも簡単な口座振替は、保険料の割引制度も利用できるのです。当月分の保険料を当月末に引き落とす「早割」を申し込むと月額50円の割引になります。前納すれば、さらに割引があります。

現金で	月々	18万 480円	
	前納（1年分をまとめて納める）	17万7,280円	←3,200円の割引
口座振替で	月々（当月末引き落とし）	17万9,880円	←600円の割引
	前納（1年分をまとめて納める）	17万6,700円	←3,780円の割引

お得な付加保険料 ⇒ 老齢基礎年金に付加年金を生涯上乘せします！！

付加保険料：月額400円

付加年金：年額200円×付加保険料納付月数

例えば、20歳から60歳まで40年間付加保険料を納めた場合の年金額は次のとおりです。

毎月の国民年金保険料を40年納めると ⇒ 受け取れる年金額786,500円（年額）
※平成24年度の場合（物価により変動します。）

付加保険分200円×480月（40年） ⇒ 96,000円（物価変動なし）

付加保険なし

受け取れる年金額
年額786,500円

付加保険あり（納めた分は2年間でモトが取れます！）

受け取れる年金額
年額786,500円+96,000円=882,500円

【お問合せ】むつ年金事務所（国民年金課）
住民・環境部門 住民サービス担当

日赤佐井村分区からのお知らせ

～「東日本大震災義援金」の募集期間の延長について～

義援金については既にご協力をいただいておりますが、平成23年3月12日の受付開始から平成25年3月13日現在で、送金総額は1,813,132円となりました。

住民のみなさんの温かいご支援に深く感謝いたします。

また、被災状況が非常に甚大であり、義援金の申出が多数寄せられている現状などから、受付期間を下記の日程で延長することになりましたので、引き続きご支援をお願いします。

○義援金名「東日本大震災義援金」

（旧）平成25年3月31日（日）→（新）平成26年3月31日（月）まで

【募金箱設置場所】

・佐井郵便局（ゆうちょ銀行） ・コンビニエンスストア710 ・役場住民福祉課窓口

【お問合せ】住民・環境部門 住民サービス担当

第36回ナイター卓球大会

1月24日から2月18日まで、佐井小学校体育館でナイター卓球大会が開催されました。

8チームによるリーグ戦の結果、上位3チームが6勝1敗と並ぶ混戦となりました。

※()は代表者

同勝敗チームの順位は内容による

1位	J's	(田中勇伍)	6勝1敗
2位	ファミリー	(間山英伸)	6勝1敗
3位	㊦きくち	(若山秀己)	6勝1敗
4位	絆	(竹内 孝)	4勝3敗
5位	チーム嵐	(奥本貴樹)	2勝5敗
6位	佐井レク	(宮野順一)	2勝5敗
7位	貴ちゃんズ	(金澤弘子)	1勝6敗
8位	チーム山本	(中村徳郎)	1勝6敗

第35回佐井村小学生卓球大会

2月24日(日)、佐井中学校体育館で佐井村小学生卓球大会が開催されました。佐井村内並びに青森市やむつ市、大間町から参加した小学生が熱戦を繰り広げました。

また、同時開催の「佐井村卓球選手権大会」参加者に小学生が挑戦するチャレンジマッチでは、お菓子をめざして真剣に打ち合いをしました。

【男子の部】

4年生以下(リーグ戦)

1位	長島 優輝(佐井小)
2位	松谷 怜雅(佐井小)
3位	長谷川航太(牛滝小)

5年生以上

1位	工藤 匠馬(大湊小)
2位	真壁 昂 (トム・スポーツクラブ)
3位	内田 大空(佐井小) 飯野 宏矩(大湊小)



▲4年生以下女子の部決勝

【女子の部】

4年生以下

1位	大山 胡桃(二田小)
2位	須藤 恋那(佐井小)
3位	和田 愛音(奥戸小) 竹内 伶(佐井小)

5年生以上

1位	柿崎 鈴香(TTK)
2位	大山 来夢(二田小)
3位	熊谷 桜(佐井小) 奥本玲依来(佐井小)



▲チャレンジマッチ 小学生が勝ったらお菓子がもらえます

第43回佐井村卓球選手権大会

2月24日(日)佐井中学校

【個人の部】

1位	菊池 周(一小ナイター)
2位	稲寺 正人(むつグリーンホテル)
3位	竹内 佑(佐井小) 竹内 一(佐井TT)

【団体の部(リーグ戦)】

1位	むつラーズクラブ	(代表:工藤一郎)	4勝
2位	ファミリー	(代表:間山英伸)	3勝1敗
3位	役場ザ歯医者	(代表:畠中清孝)	2勝2敗

「新たなビジネスモデルの創造」
「セキュリティなど進化するネットワークへの対応」
ワンストップソリューションをご提案



FUJITSU パートナー

扶桑電通株式会社

■青森営業所 青森市長島二丁目13番1号
TEL 017-775-2031(代) FAX. 017-774-4720

■八戸営業所 八戸市三日町2(青銀明治安田生命ビル)
TEL 0178-44-1855 FAX. 0178-44-8494

《ホームページアドレス》
<http://www.fusodentsu.co.jp>

第25回婦人のつどい ～一町二ヶ村婦人交流会～

3月3日(日) アルサスで「婦人のつどい」が開催されました。佐井村地域婦人団体連合会が平成元年から毎年開催し、今回でめでたく25回目の節目を迎えました(第23回は開催前日に東日本大震災があり、中止しました)。



▲「青春時代をふりかえる!」と題し、佐井中学校橋本章悦校長に講演していただきました



▲矢越芸能保存会(川畑勲夫会長)の三番叟で25回目の記念開催に花を添えていただきました



▲大間町女性団体連絡協議会「あこがれの太間崎」



▲風間浦連合婦人会「よさこい節」



▲佐井婦人会「サンフランシスコのチャイナタウン」



▲磯谷漁協婦人部「高砂音頭」

春の墓石展示会 4/5～4/7

- 耐震構造とデザインの両立!
- 高品質な墓石を低価格でご奉仕!
- 安心のアフター・サポートサービス!

墓石新時代 安心天災補償

天災(地震・津波等)による墓石の再購入費を最大500万円まで補償いたします。

**耐震
墓石**

小田桐石村

むつ市仲町15-8 本店 33-3166

GEO
 若生小学校
 ローソン クロネコヤマト
 至下北駅 ★展示場 至赤川駅

出場指令! 119

佐井消防分署
☎38-2266



平成25年 春の火災予防運動実施

期 間 4月8日(月)～4月14日(日)

標 語 「消すまでは 出ない 行かない 離れない」

県下一斉に春の火災予防運動が実施されます。この時期は、空気が乾燥し火災の起こりやすい時期となりますので、火の元には十分注意しましょう。

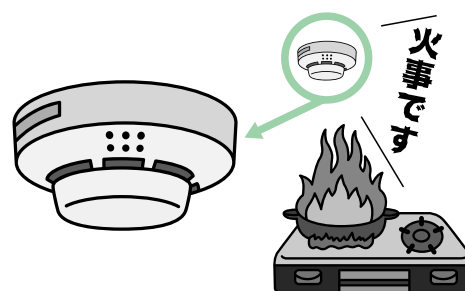
また、春の火災予防運動期間中は佐井村保育所幼年消防クラブと消防団員が合同で、防火パレードを予定しています。

みなさんの家には住宅用火災警報器は設置されていますか

住宅用火災警報器は、火災の煙や熱などを感知して、音声や警報音で知らせてくれるので、火災の早期発見に大変有効です。

近年、全国的に火災が多く発生しています。万が一に備え、尊い命や財産を守るためにも住宅用火災警報器を設置しましょう。

既に設置されているご家庭では、いざという時にきちんと警報器が作動するように、日頃の維持管理に努めてください。



119番通報は消防本部（むつ市）に接続されます

平成25年3月5日から、消防緊急通報電話（119）は、下北広域消防本部（むつ市小川町2-14-1）に接続されています。

火事、救急・救助などで消防機関に119番通報するときは、住所（市町村名から）や目標物、世帯主など災害発生場所をはっきり伝えてください。

最寄りの消防署から直ちに消防車・救急車が駆けつけます。

※携帯電話からの119番通報は、まれに他の消防本部につながる場合があります。この場合、通報内容を聴き取ってから当消防本部に伝達されるため、出勤までに相当の時間を要することになります。身近に固定電話がある場合は、固定電話からの119番通報を優先するようお願いいたします（過去にアルサスなどの海沿いの地域で、119番通報した際に北海道地区の消防本部へつながった例がありました）。



※写真は高機能指令台を整備した消防本部通信指令課の写真です。

下北管内での119番はここで受信され、最寄りの消防署へ連絡し出動するシステムです。

佐井村住民提案型事業募集 !!

あなたのおもいをむらづくりにかしませませんか？

住民のみなさんが日頃から考えている、地域資源をいかしたコミュニティ事業や、地域活動の活性化、地域課題の解決に向けた取り組みに対して、経費の一部を助成します。

【対象となる事業】

- 地域の生活安全活動および環境整備、施設の維持補修など
- 地域活動の活性化を目的とした調査研究、講演会およびイベントの開催など
- 団体の活性化を目的とした調査研究、研修、試験事業など
- 住民および団体などが協働して行うイベントなど

【対象とする経費および助成額】

- 対象経費：講師謝金、旅費、消耗品費、印刷製本費、使用料、備品購入費、委託費など
※ただし、団体の経常的活動経費、構成員の飲食や親睦経費、事業の大部分が備品購入費や委託費の場合は対象外とします。
- 助成額：最高20万円（全体事業費の4／5以内）

【対象団体】

- 地域および行政連絡員を単位とした地区会、町内会、村内に住所を有している産業団体、教育・文化団体、ボランティア団体、NPOなど

【受付期間】

- 4月1日(月)から4月30日(火)まで

【その他】

- 申込必要書類は、住民提案型事業審査申込書・事業概要がわかる書類（図面、予算、写真など）です。詳細については、下記までお問合せください。

【お問合せ】企画・財政部門 担当：東出

～緑あふれるふるさと創りのために～ 「緑の募金」にご協力ください

家庭募金活動を主体に、全村で「緑の募金」運動を展開したところ、平成24年は246,273円の募金をいただき、誠にありがとうございました。

募金額50%の123,137円が佐井村緑化推進委員会に交付され、平成24年の緑化推進事業として活用されました。かけがえのない緑を守るため、今年も「緑の募金」運動を行いますので、住民のみなさんのご協力をお願いします。

■ 緑の募金期間

- ・春季募金活動（4月1日～5月31日）
家庭内募金活動を中心に、町内会などが母体となり、官公庁、学校、企業などが、募金箱による募金を展開します。
- ・秋季募金活動（9月1日～10月31日）
イベントなどでの募金活動を行います。

■ 募金の主体

- ・佐井村緑化推進委員会（以下「村緑推」）が行います。
- ・村緑推では、家庭内募金を行政連絡委員および補助員の協力を得ながら行いますので、趣旨をご理解いただき、ご協力くださるようお願いいたします。

■ その他

- ・村緑推では、公共施設など（学校、公園、社会福祉施設など）の緑化を実施したい団体などを募集し、活動費を助成します。
- ・1団体の上限額12,000円以内を助成します。
- ・10団体になり次第締め切らせていただきます。
- ・申し込み期限は、5月末までです。任意の様式で構いませんので申請書を提出してください。

【お問合せ】佐井村緑化推進委員会事務局（役場産業建設課 産業振興部門 ☎38-2111）



水道料金改定のお知らせ

平成25年5月（4月使用分）から基本料金と超過料金がそれぞれ10%増額改定されます。

用途	料金 基本水量	現行料金（税抜）		改定料金（税抜）		増額分	
		基本料金	超過料金	基本料金	超過料金	基本料金	超過料金
一般家庭用	5 m ³	970円	121円	1,067円	133円	97円	12円
営業用	10m ³	1,820円	157円	2,002円	172円	182円	15円
団体用	10m ³	1,820円	157円	2,002円	172円	182円	15円
工業用	10m ³	2,060円	181円	2,266円	199円	206円	18円
浴場営業用	10m ³	2,060円	181円	2,266円	199円	206円	18円
臨時用	10m ³	2,660円	181円	2,926円	199円	266円	18円

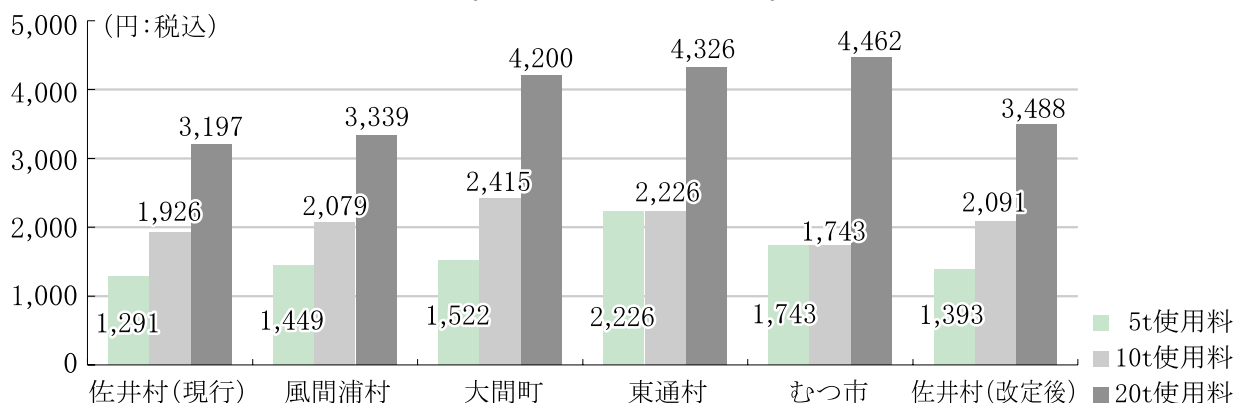
※超過料金は1 m³当たりの料金

水道料金改定の背景

- ①現行の水道料金は、平成3年4月に消費税相当分（3%）と平成15年9月および平成18年3月に10%増額改定して現在に至っています。
- ②料金改定以来、業務の改善や経費節減に努めてきましたが、大幅な歳入不足が生じています。歳入不足の要因は、人口減少による水道料金の減少と過去に実施した水道施設の建設費（借入金）の返済が残っていることによります。
- ③水道会計は特別会計となっており、一般会計（民生費・土木費・教育費など）とは別になっています。このため、水道会計は独立採算および受益者負担が原則で、水道料金により経営しなければなりません。
- ④平成23年度は、約4,100万円の料金収入がありましたが、水道事業の運営および借入金の返済には料金収入だけでは足りませんので、一般会計から不足分を補ってもらっています。しかし、一般会計も厳しい財政状況にあります。
- ⑤10%増額改定しても、下北地域および県内における佐井村の水道料金は下位に位置しています。
- ⑥このような状況から3月定例議会で決議され、料金改定を実施することになりました。住民のみなさんにはご負担をおかけしますが、ご理解・ご協力くださるようお願いいたします。
なお、今回の改定において下水道料金の改定はありません。

下北地域における水道料金の現状（口径20mm、一般家庭用の場合）

※水道料金＝〔基本料金＋超過料金（基本水量を超えた場合）＋メーター使用料〕×消費税率



【お問合せ】建設・水道部門 担当：畠中、田名部

平成24年度の水道（下水道）料金の未納が多くみられます。
お早めに納入して下さるようお願いいたします。

下水道加入促進補助金のお知らせ

4月1日より、下水道が供用開始している地区において快適な生活環境をつくり美しい自然環境をとりもどすため、下水道加入補助金を創設しました。

下水道加入を希望する方は、お早目に申し込みをお願いします。

○補助金交付要件

村内漁業集落排水処理施設（磯谷～牛滝地区）および下水道区域（古佐井～矢越地区）にお住まいの方で、くみ取り・単独浄化槽・合併浄化槽から下水道へ接続された方

○補助金額

5万円

○工事の申し込みは指定工事店へ

下水道への接続工事は、村で指定している工事店以外では行えません。

工事は必ず指定下水道工事店に申し込んでください。

【お問合せ】建設・水道部門 担当：畠中、竹本

ばらいろ学級がはじまります

村内にお住まいの60歳以上の方ならどなたでも参加できます。

1. 開催期間 1学期 4月16日～7月23日（毎週火曜日）
2学期 9月17日～12月17日（毎週火曜日）
3学期 1月14日～2月18日（毎週火曜日）
2. 時間 午前9時～午前11時30分
3. 場所 フォーレストパークまたは児童交流センター「ぼぼらす」
4. 内容 グラウンドゴルフ、ペタンクなどの軽スポーツ
5. 申込み 随時受け付けていますので、下記までご連絡ください。
6. その他 4月16日(火)9時から、アルサス前で「開級式」を行います。

【お問合せ】佐井村中央公民館（教育委員会） ☎38-4506

県税口座振替のお知らせ

青森県では県税の口座振替の申し込みを受け付けています。

県税の納税は、便利で、安全・確実な口座振替をご利用ください。

【口座振替を利用できる県税】

- ◇自動車税 6月納期分（定期賦課分）
- ◇個人事業税 8月・11月納期分（定期賦課分）
- ◇法人県民税・法人事業税（地方法人特別税を含みます。）
中間申告分および確定申告分（期限内申告分に限ります。）
- ◇軽油引取税 特別徴収義務者の申告分（徴収猶予分を除きます。）

【申込方法】

本人名義の通帳と預金届出印をご持参のうえ、最寄りの取扱金融機関または地域県民局県税部にお申し込みください。申込用紙は各窓口にて備え付けてあります。

【申込期限】

- ◇自動車税... 4月30日
- ◇法人県民税・法人事業税、軽油引取税... 申告期限の日
- ◇個人事業税... 8月中旬

【取扱金融機関】

青森銀行、みちのく銀行、青い森信用金庫、青森県信用組合、東北労働金庫、農業協同組合など

【ご注意ください】

振替日から数日間、地域県民局県税部の窓口では振替の確認ができませんので、その期間に納税証明書が必要な場合は、口座振替分の記帳を行った預金通帳を持参していただく必要があります。

【お問合せ】下北地域県民局県税部 納税管理課 ☎22-8581（内線203）

平成25年度国家公務員「国税専門官採用試験」(大学卒業程度)のお知らせ

仙台国税局では、税務のスペシャリストとして活躍するバイタリティーあふれる税務職員を募集しています。仙台国税局に採用されると、税務大学校で研修を受けた後、仙台国税局管内(東北6県)の税務署に配属されます。



【第一次試験日】

6月9日(日)

【受験資格】

- 1 昭和58年4月2日から平成4年4月1日生まれの方
- 2 平成4年4月2日以降生まれの方で次に掲げる方
 - (1) 大学を卒業した方および平成26年3月までに大学を卒業する見込みの方
 - (2) 人事院が(1)に掲げる方と同等の資格があると認める方

【受験申込受付期間】

- 1 インターネット申し込み
4月1日(月)9時から4月11日(木)まで【受信有効】
インターネット申込専用アドレス (<http://www.jinji-shiken.go.jp/juken.html>)
- 2 郵送・持参申し込み
申 込 先：仙台国税局
申込期間：4月1日(月)から4月2日(火)
午前9時から午後5時まで(郵送の場合は、通信日付印有効)

【お問合せ】仙台国税局人事第二課 試験研修係 ☎022-263-1111(内線3236)

平成25年度「郷土芸能定期公演会」開催のお知らせ

むつ・下北地域における能舞や神楽、祭囃子といった郷土芸能の公演を、平成25年4月から平成26年3月まで年12回(各月1回)にわたり開催します。

入場無料ですので、ぜひお誘い合わせのうえご来場ください。

- 会 場 むつ来さまい館
- 日時・出演団体 下記公演スケジュールのとおり
(公演日時・出演団体は会場や出演団体の都合により予告無く変更になる場合があります。)
- 公 演 時 間 約1時間
- 入 場 料 無料
- 申 込 当日会場受付
- 主 催 むつ商工会議所

回	公 演 日	開始時間	出 演 団 体	内 容
1	4月19日(金)	午後7時00分	烏沢娯楽会(むつ市)	能舞
2	5月10日(金)	午後6時30分	田名部町 明盛組(むつ市)	権現舞・祭囃子
3	6月7日(金)	午後7時00分	関根橋神楽会(むつ市)	神楽
4	7月12日(金)	午後7時00分	横迎町 豪川組(むつ市)	権現舞・祭囃子
5	8月11日(日)	午後6時00分	栗山神楽会(むつ市)	神楽
6	9月20日(金)	午後7時00分	新町 新盛組(むつ市)	権現舞・祭囃子
7	10月11日(金)	午後7時00分	小川町 義勇組(むつ市)	権現舞・祭囃子
8	11月23日(土)	午後4時00分	矢越芸能保存会(佐井村)	三番叟・歌舞伎
9	12月13日(金)	午後7時00分	蒲野沢青年会(東通村)	能舞など
10	1月17日(金)	午後7時00分	旭町 中山神楽会(むつ市)	神楽
11	2月14日(金)	午後7時00分	柳町 共進組(むつ市)	権現舞・祭囃子
12	3月9日(日)	午後6時00分	上野娯楽会(むつ市)	能舞

【お問合せ】むつ商工会議所振興課 ☎22-2282

ミツバチを飼養している方は飼育届が必要となりました

平成25年1月から改正された養蜂振興法が施行されました。飼育届出について、これまでは養蜂業者のみが対象となっていました。趣味でミツバチを飼われている方、花粉交配用に飼われている園芸農家の方々も対象となりましたのでお知らせします。

○趣味でミツバチを飼育している方へ

飼育者は、毎年1月に飼育届を下北地域県民局地域農林水産部に提出をお願いします。
また、飼育しているミツバチについては、適切に管理し、特に衛生面に注意してください。

○園芸農家の方へ

ミツバチを通年で飼育されている方およびハチミツやミツバチを譲渡・販売している方は毎年1月に飼育届を下北地域県民局地域農林水産部に提出をお願いします。ただし花粉交配用として数ヶ月のみ飼育される方は対象外となります。また、交配に使用したミツバチはそのまま放置せず、必ず養蜂業者に返却または焼却などにより適切に処分してください。

もし、ミツバチに異常がある場合にはむつ家畜保健衛生所（☎22-1254）に相談してください。詳細については青森県ホームページ（<http://www.pref.aomori.lg.jp/soshiki/nourin/chikusan/mitubatishiikutodoke.html>）に掲載していますのでご覧ください。

不明な点がありましたら、担当までご連絡くださるようお願いいたします。

【お問合せ】下北地域県民局地域農林水産部 畜産課 ☎22-8581 FAX22-3212

函館～大間航路、運航スケジュールについて

函館～大間航路「ばあゆ」は新造船「大函丸」就航に伴い、4月8日大間発5便を持ちまして運航を終了します。ご利用のみなさんには大変ご不便をおかけしますが、下記スケジュールでの運航となります。

【函館～大間航路】4月7日～30日までのスケジュール

○...運航 ×...運休

	日付			4/7	4/8	4/9	4/10	4/11	4/12	4/13	4/14	4/15	4/16	4/17
	便	ダイヤ	船舶/曜日	日	月	火	水	木	金	土	日	月	火	水
函館発	6	9:30	ばあゆ	○	×	×	×	×	×	×	×	×	×	×
	10	17:00	ばあゆ	○	×	×	×	×	×	×	×	×	×	×
大間発	5	7:10	ばあゆ	○	○	×	×	×	×	×	×	×	×	×
	9	14:20	ばあゆ	○	×	×	×	×	×	×	×	×	×	×

	日付			4/18	4/19	4/20	4/21	4/22	4/23	4/24	4/25	4/26	4/27	4/28	4/29	4/30
	便	ダイヤ	船舶/曜日	木	金	土	日	月	火	水	木	金	土	日	月	火
函館発	6	9:10	大函丸	○	○	○	○	○	○	○	○	○	○	○	○	○
	10	16:30	大函丸	○	○	○	○	○	○	○	○	○	○	○	○	○
大間発	5	7:00	大函丸	○	○	○	○	○	○	○	○	○	○	○	○	○
	9	14:10	大函丸	○	○	○	○	○	○	○	○	○	○	○	○	○

【お問合せ】津軽海峡フェリー株式会社 大間支店 ☎37-3111

「みちのく・ふるさと貢献基金」助成事業募集のお知らせ

公益財団法人みちのく・ふるさと貢献基金法人では、県内における個人、団体、NPO法人、企業などが地域の発展、地域貢献に資するために地域資源を活用・創造する活動や、健康増進、医療、福祉、環境に関連する活動に対し、必要な助成をしています。

○応募期間 4月1日(月)～6月30日(日)

○応募方法 ホームページから申請書をダウンロードし、必要事項を記入して財団事務局へ送付してください。

○助成金 必要費用以内で、100万円を限度

【お問合せ】公益財団法人みちのく・ふるさと貢献基金事務局 ☎017-774-1179
ホームページ <http://www.michinoku-furusato.or.jp>



満1歳おめでとう!!



横浜 ^{ひの}陽望ちゃん
(一男さん・智子さん 原田)



正根 ^{あんじゅ}杏珠ちゃん
(聡さん・千草さん 古佐井)



太田 ^{みそら}美空ちゃん
(直樹さん・麻香さん 古佐井)

戸籍の窓口

3月15日現在

◎ご結婚おめでとう

(朝倉 裕朗^{さん} 福島県
佐々木智子^{さん} 磯谷)

※個人のプライバシーを尊重する意味で、掲載して欲しくない方は、届出の際、担当に申し出てください。

佐井村の人口

2月28日現在

男 1,225 (-1) 計 2,406 (-3)
女 1,181 (-2) 世帯数 1,034 (+1)
()内は前月比

死亡叙勲「故 田中徳太郎氏」

地方自治の功績に対し「勲六等旭日単光章」を受章

故 田中徳太郎氏(享年80歳)は、昭和46年、村議会議員に当選し、以後通算6期24年にわたり村政に参画されました。

この間、村議会建設常任委員会委員長などの要職を歴任し、村議会の円滑な運営に尽力するとともに、漁業振興など地域社会の発展と地方自治の振興に大きく貢献されました。

なお、平成25年3月23日、ご自宅で伝達式を行い、太田村長から勲記および勲章がご遺族に手渡されました。

今年度、新しく採用された職員を紹介します



名前 ^{みき}館脇 美樹
配属 総務課
趣味 テニス、サッカーの試合を見ること

ひと言

これから学び、身につけていかなければいけないことがたくさんあると思います。落ちこんで行動を止まらせることなく、向上心を常に持って成長していきたいと思っています。



名前 ^{こうすけ}島野 晃輔
配属 総務課
趣味 野球、インターネット
ひと言 総務課に配属されました島野晃輔です。前向きな姿勢でこれからさまざまな仕事に挑戦していきたくと思います。精一杯がんばりますので、よろしくお願ひします。



名前 ^{けいた}須藤 溪太
配属 産業建設課
趣味 インターネット、読書
ひと言 何事も全力で取り組み、地域に貢献できるように精一杯がんばりますので、みなさんよろしくお願ひします。

