



広報  
7月号

さい



6月15日(土)、新藤総務大臣が佐井村で行われている地域おこしの事業視察のため佐井村を訪れました。  
三上剛太郎生家やムクヅ浦などを視察しながら、地域おこし協力隊が行っている新しい観光ルート開発についての状況を聞いていました。

大臣は訪問の最後、「地元の人たちが元気で、自分たちで工夫しながらまちづくりを進めていることに、力強さを感じた。こうした工夫を全国に伝えることで、日本全体を元気にしていきたい」と述べました。

【6月15日(土) 新藤総務大臣佐井村訪問】



5/25

# 佐井小学校大運動会

笑顔いっぱい 努力いっぱい 元気な佐井の子



リズムダンス



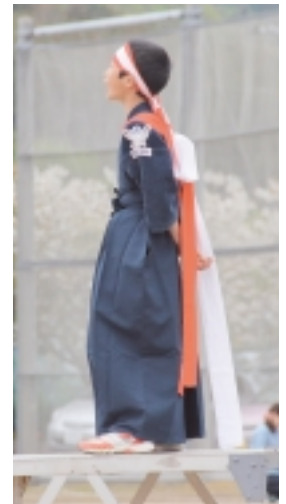
選手宣誓



鼓笛隊



持久走



応援合戦



リズムダンス  
～アンコール～



障害物競走



6/5<sup>水</sup>

# 福浦小中学校運動会

どんな壁をも乗り越える9つの絆





6/15<sup>±</sup>

# 牛滝小中学校運動会

汗水流し みんなの力で切りひらけ優勝への道



応援合戦



棒取り



親子対抗綱引き



ソーラン



ジンギスカン



先生も地区の人も  
いっしょに踊った写真です

# 雲<sup>うん</sup>丹<sup>たん</sup>の活動日記

## 雲丹（うんたん）も参加！うにまつり

6月15日(土)から16日(日)の2日間、佐井村観光協会主催による「第8回佐井村うにまつり」が開催されました。当日は1日1,000杯限定のうに丼やもずく汁を求め、イベント開始前から長い行列ができ、採れたての活うに・鮮魚や下北特産品の販売コーナーなども大勢の来場者でにぎわいました。

また、大間高等学校や佐井中学校生徒のみなさんも各種コーナーを担当し、青森県観光連盟マスコットキャラクターの“いくべえ”とおなじみ“雲丹（うんたん）”も会場を盛り上げてくれました。



《多数のご来場、ありがとうございました》

### 【地域おこし協力隊：園山】

雲丹（うんたん）が上陸して3か月。早くも地域になじんできた感じがします。

小学校、中学校の運動会や、消防団観閲式など、さまざまな行事に登場して活躍しています。

6月15日・16日のうに祭りでは、雲丹（うんたん）は青森県の観光マスコットキャラクター“いくべえ”と初共演しました。いっしょに船を見送ったりして、仲良くなっていましたよ。

雲丹（うんたん）はインターネットなどで佐井村のPRをしています。うに祭りでは、わざわざ雲丹（うんたん）といくべえに会いに東京から来た人もいたそうです。

雲丹（うんたん）はウニなのに意外とアクロバティックな動きをするんだな、と感心した方も多いのではないのでしょうか。でも、かわいいからといってたたいたりひっぱったりすると、雲丹（うんたん）も生き物ですからいやがります。夏のお祭りなどに雲丹が登場すると思いますが、ぜひみなさん、やさしくしてくださいね。

ホームページ <http://saikanko.sakura.ne.jp/untan/>

Twitter @sai\_untan

### ＜地域おこし協力隊（Sai ツーリズム事務局）からのお知らせ＞

6月末に、まちあるきやウニむきなどを体験できるツアーを開催しました。

地域おこし協力隊では、体験メニューを一過性ではなく、継続して実施できるように、受付体制を構築する作業をしています。

体験メニューのネタを探してよく街中を歩いたりしています。ぜひ声をかけてください。







# 交母だより



佐井村  
交通安全母の会

## 夏の交通安全県民運動のお知らせ

7月21日(日)から7月31日(水)まで、「夏の交通安全県民運動」が実施されます。

### 運動の目的

県民一人ひとりに交通安全思想の普及・浸透を図り、交通ルールの遵守と交通マナーの実践を習慣づける、交通事故防止の徹底を図ることを目的とする。

### 運動の重点

- 1 子どもと高齢者の交通事故防止
- 2 自転車の安全利用の推進
- 3 飲酒・暴走運転の根絶

みんなで続けていこう！交通死亡事故ゼロ 次の目標は500日

記録 **237**日 (7/1 現在)

**7月の早め点灯時刻は 午後6時です!!**

夏期は、子どもや高齢者の交通死亡事故、自転車利用中の交通死亡事故、飲酒運転による交通死亡事故が多く発生しています。

ドライバーのみなさんは、思いやり運転を心掛け、お酒を飲んだら絶対に運転しないでください。歩行者や自転車利用者の方のみなさんは、反射材用品を着用しましょう。

交通ルールとマナーを守り、交通事故をなくしましょう。

## こちら佐井駐在所

☎**38**2218

### 怪しいもうけ話・訪問販売などに注意！

最近、「未公開株」「社債」などの取引に関するトラブルや、法外な価格の商品を強引に売りつける訪問販売、自宅に突然押しかけて貴金属類を強引に買い取る訪問購入に関するトラブルが多く発生しています。

#### ○ こんな勧誘文句にご用心

次のような勧誘文句は詐欺商法の可能性が大です。特に、電話での勧誘の場合は、その場で契約したり、あいまいな返事はせず、一旦電話を切って、早めに家族や警察、公的機関に相談してください。

冷静に考えるとどこかおかしい話だとわかります。

- ・有名な仏師が彫った仏像です。私の代わりに買ってもらえませんか。5倍の値段で買い取ります。
- ・(注文していないのに)確かに注文されてますよ。こちらで住所や名前がわかるんです。キャンセルはできません。
- ・(突然訪問し)宝石のリサイクルショップからきました。いらぬ貴金属はありませんか。買い取ってあげましょう。

#### ○ もうけ話を安易に信じないで、一旦電話を切って冷静になりましょう。

#### ○ 一人で悩んだり、抱え込まず、早めに家族や周りの人に相談を。

#### ● 駐在メモ

「お金を拾いました」と駐在所にお金を届けてくれた子どもたちがいました。お金を落とした人が困っているかもしれない、と考えて駐在所に届けてくれたのでしょう。当たり前のことを当たり前にする。一見簡単なようですが、なかなか難しいことです。

きっと家族や学校の先生、地域の方のみなさんの指導が良いからだと思ひ感心しました。

### 駐在日誌 ～管内事件・事故発生状況～

5月 【事 件】なし 【事 故】なし

事件・事故には遭わないよう、起こさないよう、みんなで気をつけましょう。



## 下北地方中学校体育大会夏季大会 6月8日(土)～9日(日)

### 【野球】むつ中学校・むつ運動公園野球場

3位 佐井中学校 1回戦 佐井 7対0 奥戸  
 2回戦 佐井 1対0 むつ  
 準決勝 佐井 1対11 東通



### 【陸上】むつ運動公園陸上競技場

#### ◎男子

共通砲丸投げ 3位 岡村 和樹(佐井) 8m73  
 4位 福田 凌(佐井) 8m68  
 共通400mリレー 7位 佐井中学校 52秒99  
 (加藤大斗、吉田修道、川岸 蓮、福田竜也)

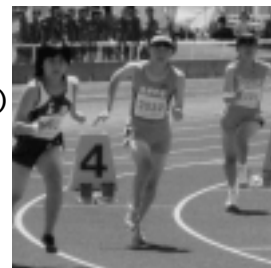
#### ◎女子

3年100m 2位 西谷 眞奈(佐井) 13秒50  
 共通200m 6位 大畑 礼美(佐井) 29秒74  
 2, 3年1500m 2位 宮川日向子(佐井) 5分8秒21  
 低学年400mリレー 3位 佐井中学校 58秒25  
 (宮川日向子、奥本瑞生、奥川亜紀、船越桃佳)  
 共通400mリレー 2位 佐井中学校 52秒39  
 (竹内彩香、西谷眞奈、大畑礼美、熊谷彩夏)



▲：濱野志織さん ▲：坂井萌さん

共通砲丸投げ 1位 竹内 彩香(佐井) 11m99  
 2位 坂井 萌(牛滝) 11m35  
 8位 濱野 志織(牛滝) 9m27  
 走り高跳び 8位 宮野加奈子(佐井) 1m15  
 走り幅跳び 8位 奥本 瑞生(佐井) 4m17  
 四種競技 1位 熊谷 彩夏(佐井) 2638点 県中学新、大会新



写真中央 熊谷彩夏さん

※3位までの入賞者が県大会に出場

### 【卓球】

#### ◎男子

団体 1位 佐井中学校 4勝0敗  
 個人 1位 佐藤 雅希(佐井)  
 2位 竹内 佑(佐井)  
 5位 宮野栄一郎(佐井)  
 9位 田名部岳春(佐井)

#### ◎女子

団体 1位 佐井中学校 4勝0敗  
 個人 1位 中村樹美佳(佐井)  
 3位 宮木 詩織(佐井)  
 5位 宮川恵梨加(佐井)  
 須藤 流那(佐井)  
 館脇奈津美(佐井)

※男女団体、個人の入賞者が県大会に出場



# 国民年金だより

むつ年金事務所  
☎22-2278

## 25年度「国民年金保険料免除の申請」は7月1日から受付開始します!!

免除期間は、平成25年7月から26年6月までの1年間です。

前年度に全額免除・若年者納付猶予を承認されて継続となった方は、引き続き継続の審査がなされます。ただし、所得により全額免除・若年者納付猶予に該当しなくなったときはあらたに申請が必要です。(失業等の事由の場合や、一部納付は毎年の申請が必要です。)

### ■持参するもの

- 年金手帳または基礎年金番号通知書
- 印鑑
- 雇用保険受給資格者証または雇用保険被保険者離職票の写し等(失業等の事由の場合)

### ■免除となる所得(収入)のめやす

	単身世帯	2人世帯(夫婦のみ)	4人世帯(夫婦・子2人、いずれも16歳未満)
全額免除	57万円(122万円)	92万円(157万円)	162万円(257万円)
4分の3免除	93万円(158万円)	142万円(229万円)	230万円(354万円)
半額免除	141万円(227万円)	195万円(304万円)	282万円(420万円)
4分の1免除	189万円(296万円)	247万円(376万円)	335万円(486万円)

※所得は本人だけでなく、配偶者や世帯主も各段階の免除基準に該当していることが必要です。

※社会保険料控除などの控除額は個人により異なるため、この表はあくまでもめやすです。

### ■保険料(月額)

全額免除		0円
4分の3免除	4分の1納付	3,760円
半額免除	半額納付	7,520円
4分の1免除	4分の3納付	11,280円
全額納付		15,040円

※承認を受けても、全額免除以外の人は減額された保険料の納付が必要です。

納め忘れると未納扱いとなってしまいますのでご注意ください。

【お問合せ】住民・環境部門 担当：石戸

## スズメバチにご注意!!

例年7月から秋口にかけて、スズメバチの活動が、最も盛んな時期になります。

### ○スズメバチに刺されないための防止法

- スズメバチは黒っぽいものに対して攻撃するといわれていますので、白っぽい服装の方が安全なようです。
- 髪の毛も攻撃の対象となりますので、帽子をかぶることも有効です。
- ハチは臭いに敏感です。香水や整髪料などの中には、ハチを興奮させるものもあるので、化粧、香水、ヘアスプレーなどはできるだけ避けるようにしましょう。
- ヒラヒラするもの、純毛製のもの、虫避けの超音波発信機などは、ハチを刺激する原因となるので、気をつけましょう。

### ○スズメバチに刺されたら

- 近くに巣がある可能性が高いので、できるだけ現場から遠ざかる。
- 刺された部位の周辺を強くつかみ、毒を押し出す。
- 流水で傷口を洗い、濡れタオルなどで傷口を冷やす。(流水中、傷口をつまみあげるようにして洗うと、より効果的)
- 抗ヒスタミン剤含有の副腎皮質ホルモン(ステロイド軟膏)があれば塗る。
- 応急処置が済んだら、すぐに病院へ行く。

スズメバチは毒性が強いので、刺されると強い痛みがあり、場合によっては死に至ることもありますので、十分に注意しましょう。

【お問合せ】福祉・健康づくり部門 担当：葛野



後期高齢者医療制度加入のみなさんへ

○後期高齢者医療被保険者証の更新について

現在お使いの後期高齢者医療被保険者証は、平成25年7月31日が有効期限となっていますので、更新を下記日程のとおり行います。

保険証と印鑑をご持参のうえ、忘れずにお受け取りください。

更新後の有効期限は2年間で平成27年7月31日となります。(ただし、保険料の滞納などの理由により納付相談の必要な方については、有効期限及び更新時期が異なる場合があります。)

【後期高齢者医療被保険者証の交付日程】

月 日	地 区	交 付 場 所	時 間
7月25日(木)	原 田	原田地区生活改善センター	午前9時30分～午前10時
	矢 越	矢越地区生活改善センター	午前10時20分～午前10時
	磯 谷	磯谷地区漁民研修センター	午前11時20分～午前11時
	長 後	長後地区生活改善センター	午後2時～午後2時20分
	福 浦	福浦へき地診療所	午後2時50分～午後3時20分
	牛 滝	牛滝へき地診療所	午後4時～午後4時30分
7月26日(金)	川 目	川目地区生活改善センター	午前9時～午前9時30分
	古佐井	アルサスしおさいホール前	午前9時～午後3時
	大佐井		午前9時～午後3時

※都合により当日受け取れない方は、後日役場住民福祉課でお受け取りください。

○後期高齢者医療限度額適用・標準負担額減額認定証について

現在お使いの後期高齢者医療限度額適用・標準負担額減額認定証は、平成25年7月31日が有効期限となっております。

平成24年中の所得状況等により、平成25年度も引き続き低所得Ⅱまたは低所得Ⅰと判定された方については、新たに被保険者証とともに新しい認定証が交付されますので、更新手続きの必要がありません。

なお、新しい認定証の有効期限は、平成26年7月31日となります。

○平成25年度の保険料がきまりました

保険料額決定通知書を発送いたしますので、ご確認ください。

■保険料の決まり方(年額)

$$\begin{array}{l}
 \text{〔被保険者全員が納める額〕} \qquad \qquad \qquad \text{〔所得に応じて納める額〕} \\
 \text{均 等 割} \qquad \qquad \qquad \text{+} \qquad \qquad \qquad \text{所 得 割 額} \qquad \qquad \qquad \text{=} \text{青森県の保険料} \\
 \text{(40,514円)} \qquad \qquad \qquad \text{(基礎控除後の所得} \times \text{所得割率(7.41\%))} \qquad \qquad \text{(限度額55万円)}
 \end{array}$$

○保険料の軽減措置について

所得が一定額以下の場合、保険料が軽減されます。詳しくは保険料額決定通知書をご覧ください。

○保険料の減免等について

天災その他特別な事情で、医療機関等の窓口負担や、保険料を支払うことが著しく困難になった場合は、申請により減免等をうけられることがありますので、お早めにご相談ください。

【お問合せ】住民福祉課 税務・国保部門 担当：鹿島、東出

国民健康保険税(第1期)、後期高齢者医療保険料(第1期)の納期は、

**7月31日(水)**です。忘れずに納入しましょう!

※諸事情により、納期ごとの支払いが困難な方は、分割による支払いも可能です。

お気軽に住民福祉課 税務・国保部門までご相談ください。



# 歯科だより



6月4日(火) 佐井保育所で第1回むし歯予防教室を行いました。

ぞう組とくま組のお友達と、①歯垢は食べかすではなくバイキンの塊であること、②歯垢は水でうがいしただけでは取れず、歯磨きが必要なこと、③染め出しをして、歯垢のつきやすい場所があること、④歯ブラシの正しい持ち方と歯の磨き方、について学びました。

佐井村の歯科保健指導は保育所と各小・中学校で、それぞれの発達段階に合わせて、歯科の知識について実践を通じて学んでいきます。

指導の目的は口や歯の健康・機能を保つことにより生涯にわたり美味しく食べられ、健康な生活が送れることだと考えています。

むし歯は細菌によって引き起こされますから、予防は①細菌が歯の周囲にとどまらないようにする、②細菌を殺すか、活動を抑えるようにする、③細菌の作る酸に抵抗できる歯の質をすることで達成されます。

以上のことをもとにして、子どもたちには4つのお約束として教えています。

## 4つのおやくそく

- ①たべたらすぐに、はをみがこう  
(そして夜寝る前に磨くことが一番重要だと教えています。)
- ②のどがかわいたらおみずをのもう
- ③おやつはじかんをきめてたべよう
- ④すききらいせずになんでもよくかんでたべよう

ぞう組以上のお子さんは、このお約束を知っていると思いますから、保護者や祖母のみなさんも一緒に覚えてみませんか。



## すべてがわかる! 耐震墓石商談会 7/10~15

- 耐震構造とデザインの両立!
- ニューデザイン墓石展示!
- 高品質な墓石を低価格でご奉仕!
- 市内お寺様対応型展示!
- 地震保険サポートサービス!
- 墓地公園の区画対応型展示!

リフォーム墓石・供養塔 ご相談会開催中

最高の品質をすべてのお客様に!

RABラジオCMソング 放送中! 板橋かずゆき♪「だいじょうぶ」

小田桐石材

小田桐石材 検索

本社33-3166  
大間37-5466





## 食中毒の変化は、食生活の変化！

厚生労働省の統計によると、毎年2～3万人の食中毒患者が発生し、一向に減少する様子がありません。そして、かつての三大食中毒と言え、①腸炎ビブリオ(魚介類やその加工品から発生)、②ブドウ球菌(牛乳、加工肉類から発生)、③サルモネラ属菌(卵から発生)でしたが、10年ほど前から変わってきました。

もともと日本人はたんぱく源の多くを魚介類に求めていたため、魚介類と密接に関わる腸炎ビブリオによる食中毒が圧倒的でした。しかし、近年の食生活の欧米化で乳・肉・卵類を食材とする料理や洋菓子が好まれるようになってきました。それに伴い、食中毒の原因菌の中でも、①サルモネラ属菌、②ウェルシュ菌(食肉加熱調理品から発生)、③カンピロバクター菌(鶏肉などの肉類や牛レバーなどの内臓の生食から発生)など牛、豚、鶏などの家畜・家禽(かきん)類の腸管に由来する菌が増加してきました。

### 食中毒症状について

- ①症状が出るまで0.5時間から8日まで、細菌によって異なります。
- ②症状：腹痛や嘔吐、下痢が主な症状で、下痢は水のようなものや血液が混ざったものなどが見られます。発熱が起こる場合など、風邪と間違え放置し、処置が遅れることがありますから注意してください。



## 食中毒予防のサポート成分！

生で魚介類を食べるお寿司にはワサビや生姜、すし飯には酢が使われており、これらに含まれる成分に殺菌作用があることは知られています。伝統的な食べ物には、安全性を考えた食べ合わせが経験的に伝えられています。

また、ニンニクや玉ねぎに含まれるアリシンには強い殺菌作用と細菌の繁殖を抑える働きがあります。このため、体内に侵入した細菌やウイルスを撃退し、風邪をはじめとする感染症を予防したり、食品についた菌を殺し食中毒を予防する効果があります。梅干に含まれるクエン酸は、体内に入ると食中毒菌やピロリ菌の増殖を抑える効果があります。お酢に含まれる酢酸には抗菌効果があり、まな板やキッチン周りの洗浄にも効果を発揮します。

## 正しい水分補給で、暑い夏を乗り切ろう！

人の体の約50～75%は水分が占めています。この水分のうち、体重の2%が失われただけで、のどが渇くなどの脱水症が始まります。

### 【体重に占める失われた水分量の割合と引き起こす主な脱水症状】

- 2%失われると...のどの渇き
- 3%失われると...のどの強い渇き、ぼんやりする、食欲不振
- 4%失われると...皮膚の紅潮、イライラする、体温上昇、疲労困ぱい、尿量の減少と濃縮
- 5%失われると...頭痛、熱にうだる感じ
- 8～10%失われると...身体動揺、けいれん
- 10%以上失われると...失神、腎機能不全など、きわめて生命が危険な状態

気温、湿度が高く大量の汗をかいたときだけでなく、スポーツをしたときやかぜなどで発熱したときなどは、普段よりも水分が失われています。意識していつもより多めの回数での水分補給を心がけましょう。

また、暑いときはどうしても冷たい飲み物が欲しくなります。しかし、冷たい飲み物は胃腸の働きを低下させてしまいます。腸で吸収されやすい5～15℃の温度にして補給するとよいといわれています。なお、スポーツドリンクやジュースには糖分が多く含まれているため、飲み過ぎると肥満の原因になったり、食欲低下による夏バテの原因になってしまいますので、注意しましょう。





## 「(病院の) 検査と健診の違い」

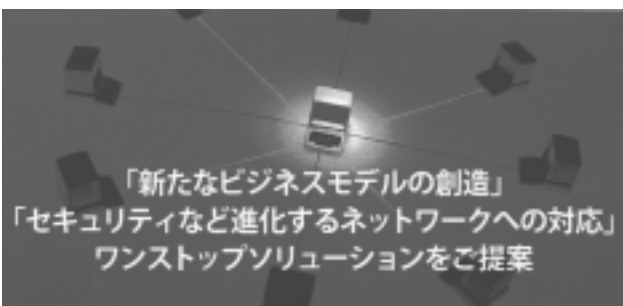
先日、厚生労働省が発表した2010年の都道府県別の平均寿命で、青森県は47都道府県中最下位、がんによる死亡率は全国1位でした。しかも40代～50代で亡くなる人が他県に比べて多いとの報告です。飲酒・喫煙率の高さもありますが、健診の受診率も全国平均に比べて著しく低く、原因の一つとなっています。

「健診」は病気が隠れていないかどうかひと通り調べるものです。一方で、病院で行う検査というのは、主にある病気を疑い、その診断が正しいかどうか確認する、あるいは病気の治療がうまくいっているかどうか状態を把握するために行われます。「何か病気があると困るので、全身を検査してほしい」といって外来に来られる方がいますが、それは「健診」や「人間ドック」で行うべきものです。「(病院の) 検査」は医療保険を使って行われます。自己負担額は1割～3割、残りは税金や健康保険料で支払われますが、逆に言うと、7割～9割は他人のお金です。心配症の人が病院で他人のお金をたくさん使って必要以上の検査を受け、心配症でない人が必要な検査を受けずに病気の発見が遅れて手遅れになったのでは不公平です。そのために「健診」があります。町村からの案内で御存じの方も多いと思いますが、住民健診は基本的に自己負担は発生しません。「病院に通院しているので健診はいらぬ」と考える方も多いようですが、上記のとおり、病院で常に全身をくまなく調べているわけではないので(そんなことをすれば一人の診察に何時間もかかり、とても外来が終わりません) 病院に通院されている方も健診は必要です。また住民健診とセットでがん検診も必ず受けましょう。住民健診の血液検査だけでは「がん」はよほどの進行がんでないと見つかりません。住民健診で異常を指摘された個所にポイントを絞って病院で精密検査を受けるのが、上手な健診と病院の利用法です。

## で・き・ご・と

### キリン福祉財団による子育て支援

5月30日にキリン福祉財団より佐井村の子育てサークルぽぷりに、地域における、子どもに関わる幅広い活動に対して助成金が交付されることが決定し、交付式が行われました。この助成金で、研修会に参加したり、親子バス遠足を企画したりします。地域の子育て中のお母さん、一緒にぽぷりに参加しませんか。



FUJITSU パートナー  
FUSO DENTSU  
**扶桑電通株式会社**

- 青森営業所 青森市長島二丁目13番1号  
TEL. 017-775-2031(代) FAX. 017-774-4720
- 八戸営業所 八戸市三日町2(青銀明治安田生命ビル)  
TEL. 0178-44-1855 FAX. 0178-44-8494

《ホームページアドレス》  
<http://www.fusodentsu.co.jp>



## 平成25年度佐井村消防団定期観閲式

5月26日(日)、アルサスを会場に観閲式が行われました。

当日は天候に恵まれ、来賓、関係者が見守る中、現況報告、通常点検、まとい振り演技、ポンプ操法、分



列行進、一斉放水が行われ、日頃の訓練の成果を存分に発揮していました。

また、福浦少年消防クラブの軽可搬ポンプ操法、佐井村保育所幼年消防クラブによるはしご登りや演技も披露され、集まった見学者からは大きな拍手が送られていました。

## 保育所ぞう組さんの田植え体験

6月6日(木)、今年も児童たちによる田植え体験が、石戸守さん(古佐井地区)の水田で行われました。

初めての田植え体験のため、冷たくぬるぬるとした泥の感触に歓声をあげ、泥だらけになりながらも楽しみながら作業をしていました。

秋には収穫祭を行う予定です。



## 平成25年佐井村国民健康保険ゲートボール大会

6月20日(木)、山村広場で高齢者の健康づくり推進を目的に、「第28回佐井村国民健康保険ゲートボール大会」が開催され、村内3チームと役場チームの計4チームが参加しました。

どのチームも日頃の成果を存分に発揮し、見事なスティックさばきで、会場は大いに盛り上がりました。

◆結果は次のとおりです。

優勝 佐井港チーム  
(代表 奥本算人)

準優勝 寿会チーム  
(代表 松谷幸一)

第3位 国保チーム  
(代表 田中 潔)



※優勝した佐井港チームは8月4日(日)開催の第68回青森県民体育大会へ出場します。

# 出場指令! 119

佐井消防分署  
☎38-2266



## ～やってきました!! 夏休み～

7月に入り、各学校では夏休みを迎えます。

夏休みといえば、みなさんは何をして過ごしますか。海・山・花火などたくさんの楽しみがあると思います。少し早いですが、楽しい夏休みをもっともっと楽しく過ごすためにも下記のこと十分に注意しましょう。

### ◆花火編◆

1. 人に向けて遊ばない。
2. 風の強い日には、花火をしない。
3. 必ず水を入れたバケツを近くに用意する。
4. 子どもたちだけで遊ばず大人と一緒に遊ぶ。
5. 花火は絶対に分解しない。
6. 花火はポケットに入れて持ち歩かない。
7. 花火の後は、かたづけをする。

### ◆海編◆

1. 子どもから絶対に目を離さない。
2. 遊泳禁止区域では泳がない。
3. 天候の悪い日には泳がない。
4. 海釣りなどでは、救命胴衣を着用する。
5. 自分の泳ぎに過信しない。
6. 海に入る際は、準備体操をする。
7. 体調が悪い時には海に入らないようにする。

### ◆山編◆

1. 1人で山に入らない。
2. 出掛ける際には、家族に行き先を告げる。
3. 天気予報、気象情報を確認してから出掛ける。
4. 携帯電話や食糧、雨具、熊鈴などを持つ。
5. 服装、所持品は目立つ色にする。
6. 入山した際には、体力・体調に無理をせず早めに切り上げ明るいうちに下山する。

## 119番通報は消防本部（むつ市）に接続されます

平成25年3月5日から、消防緊急通報電話（119）は、下北広域消防本部（むつ市小川町2-14-1）に接続されています。

火事、救急・救助などで消防機関に119番通報するときは、住所（市町村名から）や目標物、世帯主など災害発生場所をはっきり伝えてください。

最寄りの消防署から直ちに消防車・救急車が駆けつけます。

※携帯電話からの119番通報は、まれに他の消防本部につながる場合があります。この場合、通報内容を聴き取ってから当消防本部に伝達されるため、出勤までに相当の時間を要することになります。身近に固定電話がある場合は、固定電話からの119番通報を優先するようお願いいたします（過去にアルサスなどの海沿いの地域で、119番通報した際に北海道地区の消防本部へつながった例がありました）。



※写真は高機能指令台を整備した消防本部通信指令課の写真です。

下北管内での119番はここで受信され、最寄りの消防署へ連絡し出動するシステムです。



## インターネット公売のお知らせ

県では、ヤフー株式会社が運営するインターネットオークションを利用して、県税滞納者から差し押さえした財産の売却を行う「インターネット公売」を実施しており、昨年度は県全体で7件が落札されました。過去には不動産をはじめ、自動車や貴金属、携帯型ゲーム機なども公売の対象となり、落札されています。

青森県以外にも全国の地方自治体から多数出品されていますので、ぜひご参加ください。公売に参加するためには、ヤフー株式会社のIDを取得し、メールアドレスの認証が必要になります。

詳しくは、県税ホームページ（<http://www.pref.aomori.lg.jp/life/tax/top.html>）をご覧ください。

【お問合せ】下北地域県民局県税部納税管理課 ☎ 22-8581（内線210、211）

## 大間警察署から地域交通安全活動推進委員委嘱のお知らせ

平成25年度の地域交通安全活動推進委員として

林 紀元 氏 大間町大字奥戸字奥戸村132番地

川島 新吉 氏 風間浦村大字易国間字大川目6番地43

樋口 秀視 氏 佐井村大字佐井字古佐井17番地4

の3名の方が青森県公安委員会から委嘱を受けました。今後2年間にわたり、地域の交通安全に係る活動を行います。

【お問合せ】大間警察署交通課 ☎ 37-2211

## 佐井村共通商品券を販売します

- おトクな商品券（ちょっとだけお得な1割のプレミアムがついてきます）
- 加盟店舗であれば、どこでも利用できる500円券と1,000円券の2種類があります。500円券で、550円のお買い物、1,000円券で1,100円のお買いものができます。  
※一部商品に使用できない場合がありますので、詳細は加盟店にご確認ください。  
また、ご利用の際、お釣りはできませんのでご注意ください。

販売日／平成25年7月22(月) 午前9時

購入限度／1人あたり50,000円

販売場所／佐井村商工会

販売時間／土曜・日曜・祝日を除く、午前9時～午後5時まで ※売切れ次第終了

有効期限／平成25年7月22(月)～平成26年1月20(月) ※それ以降は無効

【お問合せ】佐井村商工会 ☎ 38-2270

忘れずに  
投票してね

7月21日(日)は  
参議院議員通常選挙  
の投票日です！



佐井村選挙管理委員会・佐井村明るい選挙推進協議会

## 戸籍の窓口

6月15日現在

### ◎ご結婚おめでとう

- (フォーリー デイビット<sup>さん</sup> 古佐井  
佐藤 綾<sup>さん</sup> むつ市
- (山本 伸一<sup>さん</sup> 古佐井  
鈴木 真弓<sup>さん</sup> 宮城県

### ◎おくやみ申し上げます

- 木田 峰芳<sup>さん</sup>(荒井君子<sup>さん</sup>)大佐井
- 木下 一豊<sup>さん</sup>(田中京子<sup>さん</sup>)古佐井
- 伊勢 とま<sup>さん</sup>(和 幸<sup>さん</sup>)川 目

※個人のプライバシーを尊重する意味で、掲載して欲しくない方は、届出の際、担当に申し出てください。

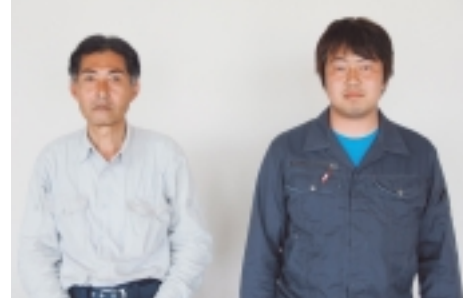
## 佐井村の人口

5月31日現在

男	<b>1,215</b> (-3)
女	<b>1,182</b> (-1)
計	<b>2,397</b> (-4)
世帯数	<b>1,036</b> (-1)
( )内は前月比	



## 今年度の ニホンザル保護管理専門員 に任命しました!



五十嵐 晴幸<sup>さん</sup> 佐藤 真彦<sup>さん</sup>

今年度のニホンザル保護管理専門員として、五十嵐晴幸さんと佐藤真彦さんを任命しました。今年4月から来年3月までの1年間、ニホンザル保護管理業務を行います。

## 北前船彩紀行 北の夢海道・佐井湊事業のお知らせ



21日は祭り山車4台が運行されますので、各地区のみなさんも山車の引き手としてご参加ください。

### 北前船“みちのく丸”寄港歓迎イベント

7月21日～23日にかけて、北前船みちのく丸が佐井湊に寄港することに伴い、次のイベントを予定していますので、多くの方の来場をお待ちしております。

- 【21日】**
  - 7:00 脇野沢港沖合でみちのく丸展帆  
※みちのく丸の展帆をご覧になりたい方、乗船したい方は事前に申し込みください。
  - 13:30 祭り山車運行
  - 15:00 みちのく丸入港
  - 16:00 歓迎セレモニー(祭り囃子披露)
  - 18:00 交流会  
(古佐井共済会御神楽披露、ミニコンサート)
  - 19:45 打ち上げ花火大会
  - 20:00 祭り山車運行
- 【22日】**
  - 10:00 船内見学
  - 13:00 佐井中吹奏楽部ミニコンサート
  - 14:00 ミニコンサート(ジャズ&ボサノバ)
  - 15:00 北前船シンポジウム
  - 18:00 福浦の歌舞伎特別上演
- 【23日】**
  - 8:00 みちのく丸出港