

# 平成29年度 佐井村表彰式典

# 広報さい



2017  
No.580

# 12



the most beautiful  
villages in Japan

佐井村  
SAI

【11月2日(木) 佐井村表彰式典】



# チャレンジ福浦5 ～限界を超えていけ～

福浦小中学校学芸会 10月21日(土)



①全校 オープニング



②小学生 表現 音楽



②小学生 表現 音楽



③中学生 表現 音楽



④中学生 表現 ダンス



⑤全校 劇



⑥全校 表現 ダンス



⑦全校 表現 音楽

- ①オープニング：子ども歌舞伎「三番叟」
- ③表現 音楽：器楽演奏「上を向いて歩こう 他」
- ⑤劇：寿限無
- ⑦表現 音楽：全員☆集合

- ②表現 音楽：小さな 小さな 音楽会
- ④表現 ダンス：ダンスパフォーマンス
- ⑥表現 ダンス：お母さんといっしょ  
～お父さんもみんないっしょ～

# 支え合い ～みんなでやりとげる～

牛滝小中学校学芸会 10月28日(土)



①小学生 挨拶



②全校 音楽



②全校 音楽



②全校 音楽



③小学生 体育



④中学生 体育



⑤全校 劇



⑤全校 劇

①挨拶：はじめのあいさつ

②音楽：魔法にかけられた音楽会

③体育：おめの名は

④体育：Shape of You

⑤劇：カッパカッパへのカッパ





①5歳児 合奏



②0・1歳児 ゆうぎ



③4歳児 ゆうぎ



④3歳児 ゆうぎ



⑤2・3歳児 オペレッタ



⑥5歳児 ゆうぎ



⑦4歳児 和太鼓



⑧5歳児 ゆうぎ

- ①合 奏：ミッキーマウスマーチ ほか
- ③ゆうぎ：探偵ものがたり
- ⑤オペレッタ：ももたろう
- ⑦和太鼓：佐井村保育所一番太鼓 ほか

- ②ゆうぎ：たいそうスペシャルメドレー
- ④ゆうぎ：みならいウイッチーズ
- ⑥ゆうぎ：道行き藤娘
- ⑧ゆうぎ：祝い船



# 教育委員会だより

## 佐井村小学生お話大会

10月31日(火)、佐井小学校で第51回佐井村小学生お話大会が開催されました。

1～3年生の童話・物語の部では、『三まいのおふだ』を豊かな表現力で堂々と発表した福浦小学校2年の田中勇吹くんが、4～6年生の生活経験の部では、『素顔の私、これからの私』と題して、普段の生活を振り返りこれからの抱負を発表した佐井小学校6年の岡村朱紗さんが、それぞれ最優秀賞に選ばれました。

また、午後からは、福浦・牛滝小学校の児童も佐井小学校の各学年に入って一緒に授業を受けたり、体育館で運動をしたりして、楽しい交流の時間を過ごしました。

### 【童話・物語の部】

最優秀賞	「三まいのおふだ」	福浦小2年	田中	勇吹 <small>いぶき</small>
優秀賞	「ねずみのすもう」	佐井小2年	大畑	颯泰 <small>そうた</small>
優良賞	「さぎとり」	佐井小3年	伊藤	大晴 <small>たいせい</small>
〃	「きつねのおきゃくさま」	牛滝小2年	竹内	李空 <small>りくう</small>
〃	「ねずみきょう」	佐井小1年	川畑	紗羅 <small>さら</small>

### 【生活経験の部】

最優秀賞	「素顔の私、これからの私」	佐井小6年	岡村	朱紗 <small>すず</small>
優秀賞	「ぼくの勇氣」	福浦小5年	田中	柊雅 <small>しゅうが</small>
優良賞	「心の中の戦い」	佐井小5年	長島	優星 <small>ゆうせい</small>
〃	「家族のために」	佐井小4年	山本	柚葉 <small>ゆずは</small>
〃	「初めての転校」	牛滝小6年	竹内	うり



後列：生活経験の部出場者  
前列：童話・物語の部出場者



生活経験の部 最優秀賞 岡村朱紗さん

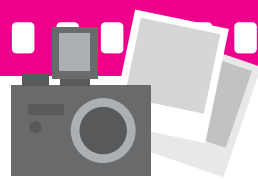


童話・物語の部 最優秀賞 田中 勇吹くん



低学年交流学习の様子





## 青森県知事表彰受賞

10月22日(日)、八戸市南郷文化ホールで第43回青森県身体障害者福祉大会が開催され、佐々木一志さんが、第16回全国障害者スポーツ大会での、砲丸投とソフトボール投の2種目で1位という成績が認められ青森県知事表彰「スポーツ功労賞」を受賞しました。



## おさかな祭り

10月29日(日)、アルサスでおさかな祭りが開催されました。

当日は、村内外から、15団体の出店があり、じゃっぱ汁の無料提供のほか、津軽民謡歌手かすみさんの歌謡ショーが行われ、会場は大いに盛り上がりました。

また、最後にアルサス山側駐車場で餅まきが行われ盛況にイベントが終了しました。



## 人権啓発活動を実施

10月29日(日)津軽海峡文化館アルサスで開催されたおさかな祭りの会場で、佐井村人権擁護委員の協力により、啓発物品(標語入りタオル)の配布を行いました。この活動は平成29年度人権啓発事業(市町村地域活性化事業)の一環として行い、啓発物品の配付により、人権についての理解を深めることを目的としています。

多数の来場者により、用意していた数量もすぐになくなりました。



## 地方教育行政功労者表彰

佐井村教育委員会教育委員 岡本良夫さん(大佐井)が、長年にわたり教育委員長を務められ、地方教育行政の充実発展に寄与された功績が認められ文部科学大臣より表彰されました。



11月2日(木)、アルサスしおさいホールで平成29年度佐井村表彰式典を行いました。

この表彰は、佐井村表彰条例に基づき村の政治・経済・文化などの各分野にわたって村政の発展に寄与された方、または広く村民の規範と認められる方々を称え、自治の振興を促進することを目的にしているものです。今年度は4名の方々が受賞の栄に浴されました。

**地方自治功勞**



川岸 一彦氏 (73歳)

佐井村議会議員通算25年7か月の長きにわたる議員活動の中で、各種常任委員会委員長はじめ、12年間の議長就任など、村振興発展のため活躍された。

**地方自治功勞**



佐々木寛昭氏 (68歳)

佐井村選挙管理委員会委員通算29年1か月の長きにわたり各種選挙の執行、選挙人名簿の調整など、選挙管理委員会を牽引され、現在委員長就任9年7か月で選挙に尽力したされている。

**地方自治功勞**



奥本 紀氏 (67歳)

佐井村監査委員通算22年7か月の長きにわたり予算・決算をはじめ財産管理等を法令に従って、様々な観点から監査を行い地方自治行政の透明化を図り、監査に尽力されている。

**教育文化功勞**



渋田 昌平氏 (75歳)

佐井村文化財審議委員通算40年6か月の長きにわたり、佐井村の歴史や文化について研究し、文化財の指定はじめ保存などに長期にわたり寄与されている。

**秋の叙勲受章おめでとうございます ～川岸一彦さんに「旭日双光章」～**

11月6日(月)、ラ・プラス青い森(青森市)で「平成29年秋の叙勲伝達式」が行われました。佐井村からは、川岸一彦さんが旭日双光章(地方自治功勞)を受章されました。

川岸さんは、平成3年、村議会議員に当選。以来、平成28年12月に退任するまで連続7期25年7か月の長きにわたり村政に参画し、平成11年からは村議会議長を12年間務め、村議会の円滑な運営に尽力され、その功績が認められたものです。

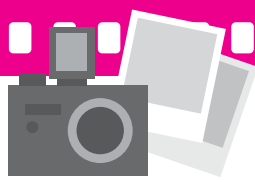
**●叙勲に係る主な経歴**

- ◆佐井村議会議員 (7期25年7か月)
- ◆佐井村議会議長 (3期12年)
- ◆佐井村議会産業建設常任委員会委員長 (2年)
- ◆佐井村議会総務文教常任委員会委員長 (2年)



青森県町村議会議長会会長  
(平成19・20年度)





## 平成29年度納税作品入賞者決定！

全国納税貯蓄組合連合会と国税庁の共催による租税教育推進活動の一環として中学生の「税についての作文」募集のほか、納税思想の高揚及び普及を図ることを目的に管内小・中学校を対象に「習字、作文、ポスター」の納税作品を募集したところ、本年は習字1点（牛滝小1点）、作文5点（佐井中5点）の作品が寄せられました。

また、応募者全員に村納税貯蓄組合連合会より参加賞が贈られます。

作 品	学校名	学年	氏 名	表彰団体名など
習字 「税金」	牛滝小学校	5年	たけうち せいや 竹内 星耶	むつ下北租税教育 推進協議会表彰 「佐井村長賞」



## 佐井中学校創立70周年記念式典

11月18日（土）、佐井中学校体育館で「創立70周年記念式典」が開催され、「未来へ～歴史という名の風にのり 僕らの力で走り出せ」をスローガンに、佐井中学校49人の生徒たちが飛躍を誓いました。式典には、保護者や来賓らを合わせて約120人が出席しました。

また、70周年記念のスローガンとロゴマークを募集し、入賞した生徒を表章しました。

※佐井中学校は、これまで4,434人の卒業生を送り出しています。

### 【スローガンの部】

- 最優秀賞 太田 小雪さん（1年）  
優 秀 賞 福田 知子さん（3年）、宮川萌々子さん（3年）、石黒穂乃花さん（2年）、木部亜寿香さん（2年）、福田那々子さん（1年）

### 【ロゴマークの部】

- 最優秀賞 宮川萌々子さん（3年）  
優 秀 賞 大石 凌空くん（1年）、福田那々子さん（1年）、七戸 文寧さん（2年）、須藤 恋那さん（2年）、鹿島 未帆さん（3年）







10月 駐在日誌  
 ↳管内事件・事故発生状況

【事件】なし  
 【事故】物件事故 1件

事件・事故には遭わないよう、起こさないよう、みんなできをつけますよう。

鍵かけ運動推進中！  
 泥棒は常にあなたの隙を狙っています！

## 飲酒運転絶対にやめましょう！

飲酒運転は、重大な交通事故を引き起こす可能性が極めて高い危険な犯罪です。

事故を起こした本人はもちろんのこと、同乗者もお酒を提供した人にもきつい罰則があります。

この時期は飲酒の機会が増える時期です。一人ひとりが「飲酒運転は絶対しない、させない」ことを徹底し、飲酒運転の根絶を図りましょう。

### 駐在メモ 冬道の安全運転について

冬の路面は積雪や凍結で大変滑りやすく、危険な状態になります。

また、気温の低い日、橋の上、日中でも日の当たらない場所は凍結していることがあるので、十分注意しましょう。

冬道は、急ブレーキ、急ハンドル、急加速を避け、「時間・車間・心」にゆとりを持って運転しましょう。



# うんたん 雲丹の活動日記

## 今月も雲丹（うんたん）大活躍

10月31日(火)、アルサスで台湾の野柳地質公園の関係者のお出迎えをしました。一緒に記念撮影をしたり、海峡ミュージアムを見学したりしました。

11月2日(木)、大間町のかもまーと一緒に、台湾の定期チャーター便のお出迎えをしに青森空港に行ってきました。



# (平成29年度上半期)

【表2】平成29年度特別会計予算の執行状況

会計名	予算現額	収入済額	執行率 (%)
		支出済額	
簡易水道事業	8,003万4千円	1,971万円	24.6%
		3,511万1千円	43.9%
下水道事業	1億8,296万4千円	509万9千円	2.8%
		8,115万5千円	44.4%
国民健康保険	4億2,228万2千円	1億3,235万円	31.3%
		1億6,987万2千円	40.2%
介護保険	2億8,971万7千円	1億352万1千円	35.7%
		1億1,722万5千円	40.5%
後期高齢者医療	2,528万円	609万3千円	24.1%
		652万2千円	25.8%
合計	10億27万7千円	2億6,677万3千円	26.7%
		4億988万5千円	41.0%

0.0%                      50.0%                      100.0%

## ■ 村有財産と村債の状況（平成29年9月30日現在）

### □ 村有財産の状況

区分	現在高
土地	687,482㎡
山林	150,750㎡
建物	37,918㎡
出資による権利	3,770万円
有価証券	1億3,276万9千円
債権	0円
基金	21億398万3千円
財政調整基金	7億2,971万3千円
村債管理基金	2億7,650万4千円
水産振興基金	8億2,577万8千円
その他	2億7,198万8千円

### □ 村債の残高

区分	残高
一般会計	13億7,951万3千円
簡易水道事業	2億5,870万9千円
下水道事業	9億5,304万3千円
合計	25億9,126万5千円
一時借入金	0円





# 佐井村の財政状況

## ■ 平成29年度予算上半期の執行状況

佐井村の家計簿とも言える「佐井村の財政状況」は、村民のみなさんに財政の状況を広く知っていただくため、佐井村財政事情書の作成および公表に関する条例により公表するものです。

今回は平成29年度予算上半期（平成29年4月1日から9月30日）までの執行状況や、その他の財産などに関する事項についてお知らせします。

【表1】平成29年度一般会計予算の執行状況（平成28年度からの繰越を含む。）

科 目	予算現額	収入済額	執 行 率 (%)	
入	村 税	1億5,353万1千円	8,826万7千円	57.5%
	地方交付税	14億1万5千円	9億8,165万6千円	70.1%
	国庫支出金	1億7,035万円	2,772万7千円	16.3%
	県支出金	3億9,244万円	394万円	1.0%
	繰入金	1億9,645万2千円	4,267万2千円	21.7%
	諸収入	1億2,541万1千円	1,283万1千円	10.2%
	村債	1億6,210万円	0円	0%
	その他	1億5,072万2千円	1億411万3千円	69.1%
	合 計	27億5,102万1千円	12億6,120万6千円	45.8%

0.0%                      50.0%                      100.0%

科 目	予算現額	支出済額	執 行 率 (%)	
出	総務費	6億3,050万7千円	1億9,109万1千円	30.3%
	民生費	3億5,356万円	1億3,354万3千円	37.8%
	衛生費	4億3,882万4千円	1億1,436万2千円	26.1%
	農林水産業費	1億5,262万9千円	2,315万6千円	15.2%
	商工費	5,120万7千円	3,157万2千円	61.7%
	土木費	1億3,296万6千円	2,193万7千円	16.5%
	消防費	2億1,002万6千円	1億169万4千円	48.4%
	教育費	1億6,716万5千円	6,957万7千円	41.6%
	公債費	2億7,775万5千円	1億4,771万3千円	53.2%
	その他	3億3,638万2千円	5,526万4千円	16.4%
	合 計	27億5,102万1千円	8億8,990万9千円	32.3%

0.0%                      50.0%                      100.0%



# 保健師だより

## \*冬の時期に体調不良になる代表的なパターン

ぐっと冷え込む冬は、1年で最も体調を崩しやすい季節。健康に過ごすには、冬健康管理法を知ることが大切です。冬の体調不良というと、どんな病気を連想しますか？

大きく分けると、1. 季節性の感染症（風邪・インフルエンザ）、2. 感染性胃腸炎（ロタウイルス・ノロウイルス）、3. 血行障害（狭心症・心筋梗塞）の3つのパターンに分けることができます。今回は、「血行障害」の予防方法をご紹介します。

## \*冬の健康管理：心筋梗塞は冬にこそ注意したい病気

厚生労働省発表の「人口動態の概況」によると、平成27年1年間の死因別死亡総数のうち、急性心筋梗塞は3万7,222人（男性2万1,137人、女性1万6,085人）でした。国立循環器病研究センターの研究グループによる研究結果によると、10月から4月頃にかけて心筋梗塞の最重症型である心停止の発生が多いことがわかりました。その理由の一つが、「寒冷期の血圧の上昇」です。

特に、暖かい室内から寒い屋外に出る時の血圧の急激な変動が「ヒートショック」と呼ばれるストレスを心臓にかけるのです。

## \*冬の心筋梗塞を防ぐための10か条

これからますます寒い時期を迎えるにあたり、心筋梗塞の予防・防寒対策が重要です。

暖かい所から急に寒い所へ移動することで、血管が収縮して血圧が高くなり、心臓に負担がかかることで、狭心症や心筋梗塞が起こりやすくなります。

ぬくぬくした家の中から、冷たい風が吹く屋外へ出る時や、暖房のきいた部屋から、風呂場やトイレに行く時など、気温差があるときは、特に注意が必要です。

### 【予防するには・・・】

- 冬場は脱衣室と浴室を暖かくしておく。
- 風呂の温度は38～40度と低めに設定。  
42～43度の熱いお湯は、血圧値が高くなり危険です。
- 入浴前後にコップ一杯の水分を補給。
- 高齢者や心臓病の方が入浴中は、家族が声をかけチェック。
- 入浴前にアルコールは飲まない。
- 収縮期血圧が180mmHg以上または拡張期血圧が110mmHg以上ある場合は入浴を控える。
- 睡眠時の発汗で血液が濃縮しているため、早朝起床時はコップ一杯の水を飲む。
- 寒い野外に出る時は、防寒着・マフラー・帽子・手袋などを着用し、寒さを調整する。
- タバコを吸う方は禁煙を。



特に**高齢の方や、喫煙・糖尿病・高脂血症・肥満の方**は心筋梗塞にかかるリスクが高くなります。リスクを減らす対策としては、禁煙・塩分・脂肪の摂りすぎに注意し、バランスのよい食事を心がけ、生活習慣を整えることが大切です。



正しい食生活と適度な運動、そして、十分な睡眠。この3つはやはり、健康を保つうえで基礎になります。冬健康管理法をぜひ試してみて、体調不良とは無縁の、楽しいシーズンになりますように！





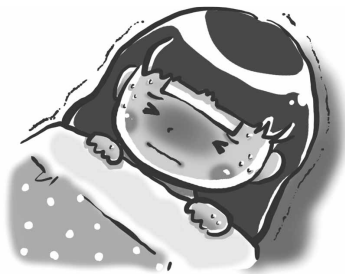
## インフルエンザについて

みなさん、気温も低くなり体調を崩しがちではありませんか？ 寒くなると風邪をひきやすくなるので、ご注意ください。

さて、みなさんはインフルエンザとは一体、何者かご存知でしょうか？ 先に結論を述べます。インフルエンザは**実は、ただの風邪**なのです。しかし、社会的な影響が大きいことや死亡率が普通の風邪と比べて高いこと、ワクチン・治療薬があることから特別視されています。

### ①予防

毎年、ワクチンは流行となるインフルエンザの種類を予想して作成されます。接種した場合、インフルエンザ感染症になったとしても、症状が軽くなるという報告もあります。特に、呼吸器疾患がある方や免疫の弱い方、妊婦や生まれたばかりの子どもは必ずインフルエンザワクチンを接種することをお勧めします。そして、ワクチンだけでは完全な予防は不可能なので、手洗いと咳エチケットを徹底しましょう。



### ②治療薬

大間病院には内服薬・吸入薬・点滴の3

種類が常備されています。では、この薬はどのくらいの治療効果があるのでしょうか？

ある研究報告では「元気な大人の場合、症状がなくなるまでの期間が半日早まった」と報告されています。また、「特に病気のない子どもの場合、薬を飲んだからと言って、症状などが早く治るわけではなかった」とも報告され、「吐き気や嘔吐などの副作用が多かった」と報告されています。

つまり、呼吸器疾患がある方や免疫の弱い方、妊婦や生まれたばかりの子どもでない健康な子どもや大人に治療薬の必要性は低いのです。ゆっくり7日程度、休むことをお勧めします。逆に病気のある方達は、肺炎を合併する可能性もあるので薬を使う方が良いでしょう。

以上のことから、インフルエンザのため熱が出て病院の薬を飲んでも、治るまでの期間はほぼ変わらない人が多いです。インフルエンザと診断された場合、「インフルエンザの治療薬を飲まなくても良い」と医者と言われても、それは医学的に正しいことなのでびっくりしないでくださいね。また、最初にインフルエンザと診断されても、インフルエンザの後に起こり得る病気やインフルエンザと似た病気もありますので、長引く場合は受診をしてください。



お客様の課題解決のお手伝いを  
「誠心誠意」対応いたします。



FUJITSU パートナー

## 扶桑電通株式会社

■青森営業所

青森市長島二丁目13番1号  
TEL. 017-775-2031(代) FAX. 017-774-4720

■八戸営業所

八戸市三日町2(青銀明治安田生命ビル)  
TEL. 0178-44-1855 FAX. 0178-44-8494



《ホームページアドレス》  
<http://www.fusodentsu.co.jp>



## 年末・年始特別警戒

今年も残すところあとひと月となりました。これからの季節は、寒さが厳しく空気が乾燥してきます。また、家庭や職場などにおいて石油ストーブやコタツ、ファンヒーターなどの暖房器具を使用する機会が多くなります。

年末・年始の慌ただしさから火に対する注意がおろそかになり、火災発生危険も一段と大きくなるため、次のことに注意し良い年末・年始を迎えましょう。

- ①ストーブの周りに燃えやすい物を置かないなど、暖房器具の取扱いに十分に注意しましょう。
- ②火を使って調理する際は、その場から離れないようにしましょう。離れる時は、必ず火を消しましょう。
- ③年末の大掃除の際は、家具などの裏にあるコンセントプラグも掃除しましょう。
- ④ゴミや古新聞などは定められた日時に出し、家の周りに燃えやすい物を置かないようにしましょう。
- ⑤お出かけ前や就寝前には、必ず火の元を確認しましょう。

### お 願 い

降雪、積雪により佐井村内の道路は大変狭くなります。そして、ここ数年、自宅前・自宅付近への車の路上駐車が多く見られます。それにより、消防車、救急車などの緊急走行の妨げになりますので、路上駐車はしないようご協力をお願いします。



## みなさんの家の住宅用火災警報器は大丈夫ですか？

新築住宅への義務化が適用された平成18年6月1日から10年が経過しますが、古くなった住宅用火災警報器は電子部品の寿命や電池切れなどで火災を感知しなくなることがあります。日頃のお手入れを忘れずをお願いします。設置する場所にあっては、基本的に「寝室」となっていますが、1階のほかに2階の部屋を寝室として使用のご家庭は、「2階の寝室」と「階段（踊り場）」に設置しなければなりません。

また、青森県内においても火災が多く発生していますが、その火災の際に設置していた住宅用火災警報器が作動し住民が避難して命が助かった例があります。万が一に備え、尊い命や財産を守るためにも住宅用火災警報器を設置しましょう。







### 年金受給者のご家族の方へ

年金を受給している方がお亡くなりになると、年金を受ける権利がなくなるため、「年金受給者死亡届（報告書）」の提出が必要となります。

また、まだ受け取っていない年金や、亡くなった月分までの年金については、未支給年金として、受給者と生計を同じくしていた遺族の方が請求できます。（生計が別の場合は、遺族であっても請求できないことがあります。）

必要書類などは下記のとおりですので、ご確認のうえ、役場住民福祉課で手続きをしてください。

※厚生年金や共済年金受給者で配偶者がいる場合、遺族年金を請求できることがあります。

請求手続きは年金事務所になりますが、役場で必要書類などを確認することができますので、担当までご相談ください。

支給を受けられる範囲	受給者と生計を同じくしていた遺族の方です。配偶者・子・父母・孫・祖父母・兄弟姉妹・それ以外の3親等内の親族（甥・姪・おじ・おば・子の配偶者など） ※請求順位は上記のとおりです。
請求期間	死亡後14日以内
必要なもの	○亡くなった方の年金証書 ※紛失した場合、年金振込通知書（はがき）など。 ○請求者の印鑑 ○請求者の通帳
添付書類	○戸籍（除籍）謄本（受給者のもの） ○住民票除票（受給者のもの） ○戸籍謄本（請求者のもの） ○住民票謄本（請求者のもの） ※役場窓口で申請してください。申請の際、本人確認書類が必要となります。（免許証、個人番号カードなど） ○生計同一関係に関する申立書 ※世帯分離や施設入所していた場合、必要となります。

【お問合せ】 住民福祉課 住民係 担当：宮澤

### イベント情報!! ヘルスアップin佐井

平成29年12月10日(日)、アルサスしおさいホールで開催します。

午前中は、元気あつぷる体操の実践、各種がん検診の実施や食生活・認知症予防・歯の健康・禁煙関係コーナーの開設、午後からはミニ運動会とお楽しみ抽選会を行います。10時から開催しますが、参加したいイベントに合わせて、お好きな時間帯にお越しください。

寒い季節は、家に閉じこもりがちになりますが、会場に足を運び、体を動かし、ちょっと頭を使い、大いに笑い、楽しいひとときを過ごしてみませんか。“笑う門には福来る”というように、笑いは人を健康にしてくれます。ミニ運動会で会場を盛り上げ、笑いで包んでくださった方には賞品を準備しています。笑うことで体と心が温かくなり、さらには免疫力もアップし、スッキリした気分になれることと思います。

## 無許可で他人のごみを収集・運搬することは違法行為です！

建物解体などに伴って出される家具などのごみについては、**村から許可を受けた専門の業者（一般廃棄物処理業許可業者）以外の業者に収集・運搬、処分を依頼することや、また許可を受けた業者以外の方が請け負うことは、廃棄物処理法違反になる場合がありますので注意が必要です。**

無許可の営業行為を行った場合、5年以下の懲役もしくは1,000万円以下の罰金とされております。（廃棄物処理法第25条）

知らないうちに違法行為を行ったり、行わせたりしないように、ごみを出す方、運搬・処分を頼まれた方も十分に注意しましょう。

### ◆粗大ごみの出し方

- ①村の粗大ごみ収集を利用する。→詳しくは、佐井村家庭ごみ・資源ごみの分け方・出し方に記載しています。
- ②アックス・グリーンへ自分で持ち込む（有料）。

## 建築廃材（家屋などの解体ごみ）の搬入について

大工さんなど他の人をお願いして、家屋などの解体を行った際に発生した廃材は「**産業廃棄物**」になりますので、アックス・グリーンでは**受入できません**。

逆に小さな小屋などで、個人が「自分で解体する<sup>(\*)</sup>」ことも可能な場合、その際に発生した廃材については一般廃棄物としてアックス・グリーンで受入いたします。

ただし、その場合でも**持ち込む量の多少にかかわらず、佐井村役場住民福祉課で発行する「搬入確認証<sup>(\*)</sup>」が必ず必要**になりますのでご注意ください。

また、家庭菜園や木工工作など、建物解体以外の理由で角材、板材、波板トタンなどのごみが出た場合にも、同様に「搬入確認証」が必要になります。

(\*) 家主もしくは同居家族以外の方が解体した場合は産業廃棄物の扱いとなり受入できなくなりますのでご注意ください。

(\*) 確認証の提示がない場合は受取できません。

※自ら持ち込む以外については、一般廃棄物の収集・運搬の許可が必要になります。

### 受入が可能な建築廃材の範囲

- 屋根材      • 便器      • ガスコンロ      • キッチン（流し台）
- 洗面台      • 浴槽      • ボイラー機器      • 畳
- 柱（長さ1m以内、太さ20cm以内）
- 建具（ドア、ふすま、障子、サッシ、ガラス戸、網戸）
- 床暖房（金属パネルを含む。パネル内の不凍液は抜き取ること）

※照明器具は除きます。

※佐井村の場合は、従来どおり搬入物に関係なく確認証が必要です。

【お問合せ】 下北地域広域行政事務組合 廃棄物施設課 ☎33-8851  
住民福祉課 住民係 担当：竹内



## 特設人権相談所開設のお知らせ

12月4日から10日までの期間は「第69回人権週間」です。村では次のとおり「特設人権相談所」を開設します。

人権擁護委員が、みなさんの悩みや人権の相談に応じますので、お気軽にご利用ください。

- 遺産相続、遺言、土地境界のトラブル
- 土地建設の登記に関すること
- 家庭内でのいざこざ
- 職場でのセクハラ
- 学校でのいじめ
- サラ金問題
- 借地、借家に関する問題など（相談は無料で相談者の秘密は厳守します。）

○日 時 平成29年12月4日(月) 午前10時から午後3時まで

○場 所 津軽海峡文化館「アルサス」2階会議室

○人権擁護委員 佐々木寛昭 古佐井25番地3  
丹藤 博文 原田川目96番地6  
熊谷めぐみ 大佐井97番地

## 平成29年度人権啓発活動重点目標

### 「みんなで築こう 人権の世紀」

～考えよう 相手の気持ち 未来へつなげよう 違いを認め合う心～

【お問合せ】 住民福祉課 住民係 担当：竹内

## 指名願いの受付が始まります!!

村が、平成30・31年度に発注する建設工事、建設関連業務および物品などについて指名願い（競争入札参加資格審査申請書）の受付を次のとおり行いますので、一般競争入札、指名競争入札および随意契約に関して、村の指名を希望する業者は、指名願いを忘れずに提出してください。

### 1. 申請の区分

#### ◇建設工事

- 建設業法第2条第1項に規定する建設工事

#### ◇建設関連業務

- 測量業務、建築・土木関係建設コンサルタント業務、地質調査業務および補償関係コンサルタント業務

#### ◇物品等

- 物品の製造の請負および買入れに係る契約  
(印刷、事務用品、燃料、車両、機械器具、電気通信機器、薬品、理化学機器、その他)
- 役務の提供を受ける契約  
(システム開発、清掃、浄化槽の保守点検、広告・宣伝、引っ越し、その他)

### 2. 申請の時期

平成30年1月4日から平成30年2月28日まで（土・日・祝日を除く。）  
午前8時15分から午後5時まで（郵送の場合、平成30年2月28日当日消印有効）

### 3. 資格の有効期間

平成30年4月1日から平成32年3月31日まで（2年間）

### 4. 提出方法

フラットファイルなどにまとめ、郵送または持参してください。

### 5. 注意事項

資格の有効期間中に村が合併した場合、受付した申請書は無効になる恐れがあります。  
途中での指名願いの受付は行いませんので、ご注意ください。

### 6. その他

詳細は、佐井村ホームページ (<http://www.vill.sai.lg.jp/>) をご覧ください。

【お問合せ】 総務課 管財係 担当：鹿島、山口、田中

## 県税の納税証明書の交付申請について

官公庁の入札参加資格審査申請、建設業許可申請、所得税確定申告、金融機関の融資申込みなどのため、県税（法人県民税・事業税・地方法人特別税、個人事業税など）の納税額または未納額がないことの証明書が必要な方は、次の書類などをご準備の上、県税部窓口へ交付申請してください。

### 1 本人申請の場合

- (1) 申請書（県税部窓口へ備付。県のホームページからもダウンロードできます。）
- (2) 納税義務者の印鑑（法人の場合は代表者印）
- (3) 本人確認ができる公的書類（運転免許証等顔写真付のものは1枚、顔写真のないものは2枚）
- (4) 手数料 1通につき400円分の県証紙

### 2 代理人申請の場合

前記1(1)、(4)のほか、

- (5) 納税義務者の自署押印による委任状  
（委任について、ご本人に確認させていただく場合がありますので、電話番号を記入ください。）
- (6) 代理人の印鑑
- (7) 代理人の本人確認できる公的書類（運転免許証など顔写真付のものは1枚、顔写真のないものは2枚）

納税証明書は、納税者のみなさんの大切な情報を証明するものですので、窓口での確認を厳格に行っております。ご理解をお願いします。

※郵送による交付申請もできますので、詳しくは県税部までお問合せください。

【お問合せ】 下北地域県民局県税部 納税管理課 ☎22-8581 内線203

## 平成30年度保育所入所児童募集

佐井村保育所では、平成30年度の保育所入所児童を募集します。

保育所は、保護者の就労や病気などのため、家庭内において十分保育することができない児童を、保護者に代わって保育を行う施設です。

入所は、保護者のいずれもが次のいずれかに該当し、子どものための教育・保育給付に係る認定を受けている方が申し込みすることができます。

- ①保護者が就労している。（1ヶ月あたり48時間以上の就労）
- ②母親が妊娠中あるいは出産後間がないこと。（入所可能期間：産前3ヶ月、産後3ヶ月）
- ③保護者が病気やけがであったり、心身に障がいがあること。
- ④保護者が親族の介護・看護をしていること。
- ⑤保護者が震災、風水害、火災その他の災害の復旧にあたっていること。
- ⑥保護者が求職活動をしていること。（入所可能期間：3ヶ月、就労後延長可能）
- ⑦保護者が就学していること。

※なお、0歳児（6ヶ月児以上）保育の場合は、定員を3名としています。

### ■受付期間

平成29年12月1日(金)から平成30年1月12日(金)まで

### ■受付場所 役場住民福祉課

※「佐井村施設型給付費・地域型保育給付費等支給認定申請書（兼保育所利用申込書）」は、役場住民福祉課および佐井村保育所に用意してあります。

なお、現在入所中の方で、昨年度、小学校就学始期に達するまでの入所を希望されている方については、12月初旬に役場から郵送しますので必ず期間内に提出してください。

【お問合せ】 住民福祉課 福祉・健康推進係 担当：木部



## 平成30・31年度 指名競争入札参加資格審査申請の受付について

一部事務組合下北医療センター（指定管理施設を除く。）が発注する、建設工事の請負、測量・コンサルタント業務および物品の製造・販売・買受け、役務の提供などの取引分野における指名競争入札への参加を希望する方は申請してください。

**【受付期間】** 平成30年1月10日(水)から平成30年1月31日(水)まで

※土曜、日曜及び祝日を除く

**【提出関係書類】** むつ総合病院ホームページから申請要項および様式をダウンロードし、申請要項に基づき、それぞれの業種に応じて必要な書類を取り揃えて提出してください。

※ダウンロードサイトのアドレス

<http://www.hospital-mutsu.or.jp/shimei.html>

**【資格の有効期限】** 平成30年度および平成31年度の2年間  
(平成30年4月1日から平成32年3月31日まで)

**【提出方法】** 持参または郵送で提出してください。

**【お問合せ】** 〒035-8601 青森県むつ市小川町一丁目2番8号

一部事務組合下北医療センター むつ総合病院 管財課契約審査係

☎ 22-2111 内線3273

## 下北国有林の森林計画に関する住民懇談会

- 趣 旨** 次期5年間の「下北国有林の森林計画」の策定にあたり、地域住民のみなさんから森林づくりなどに関する意見をお伺いし、森林計画に反映させることを目的としています。
- 開催日時** 平成30年1月24日(水) 午前9時30分～12時
- 会 場** むつグランドホテル（むつ市田名部字下道4）
- 参加費** 無 料
- 募集人数** 30名（応募者多数の場合は抽選とさせていただきます。）
- 募集締切** 平成29年12月20日(水)

**【申込・お問合せ】** 下北森林管理署 担当：山形、春日

☎ 050-3160-5880

## 12月の森林体験館イベント

森林体験館では12月も各種イベントを開催しています。

◇松ぼっくりのツリー作り ◇ランプシェード作り ◇七宝焼き

**【材料費】** 300円～1,500円程度

※電話予約のうえ、お気軽にお越しください。

**【開館時間】** 午前9時から午後5時まで（定休日：水曜日）

**【お問合せ】** 佐井村森林体験館 ☎ 38-2929

## 年末のし尿汲み取りのお知らせ

年末のし尿汲み取りは、大変混雑しますので、住民のみなさんのご協力をお願いします。  
記

1. 年内のし尿汲み取りは、**12月20日(水)までに申し込んだ分**とします。
2. 申し込み順に、順次汲み取りしますので、日時指定はご遠慮ください。
3. 業者は下記のとおりです。なお、便槽周囲の除雪にご協力ください。

有限会社 佐井清掃 ☎38-2011

【お問合せ】 下北地域広域行政事務組合むつ衛生センター  
住民福祉課 住民係 担当：竹内

## 年末・年始のごみ収集のお知らせ

年末・年始のごみ収集を下記のとおり行いますので、住民のみなさんのご協力をお願いします。

月	日	ごみの収集
12月	30日(土)まで	通常どおり収集します
	31日(日)から	休 み
1月	1日(月)	
	2日(火)	
	3日(水)まで	
	4日(木)から	通常どおり収集します

※ごみを出すときは、次のことに注意しましょう！

1. 可燃ごみ・不燃ごみは分別し、村指定ごみ袋に入れて出してください。
2. 資源ごみ(カン・ビン・ペットボトル)はそれぞれ分別し、3種類の収集コンテナ(水色・オレンジ色・緑色)を使用して出してください。  
また、新聞紙や雑誌など紙類の資源ごみはそれぞれに分別し、結束して出してください。
3. 収集日程上、一部地域によってはごみの収集に間隔があきますので、腐りやすいものはきちんと密閉するなどしておきましょう。

【お問合せ】 住民福祉課 住民係 担当：竹内

有限会社 佐井清掃 ☎38-2011

有限会社 新アセス産業 ☎32-2841

## 12月1日～7日は雪崩防災週間です

国土交通省と青森県では、毎年12月1日から7日までを『雪崩防災週間』と位置づけ、本格的な降雪期を前に、雪崩被害の防止に向けてさまざまな防災・広報活動を実施しています。

青森県は県土全体が豪雪地帯であり、さらに15地域(旧市町村単位)が特別豪雪地帯として指定されています。また、県内では、死者2名を出した平成19年2月の八甲田山における雪崩をはじめとして、多くの雪崩災害が発生しています。家の裏、生活道路や通学路、スキー場などのレジャー区域など、危険はさまざまな形で身近な場所に潜んでいます。積雪時は斜面を注意深く観察し、兆候を発見したら早めの避難・連絡を心がけてください。

1人1人が『心の防災スイッチ』をONにして、雪崩災害による被害ゼロを目指しましょう。

【お問合せ】 青森県県土整備部 河川砂防課砂防グループ ☎017-734-9670



# お知らせ

## 「大函丸」年末年始の運航スケジュールならびに営業時間の変更について

津軽海峡フェリー株式会社では、年末年始期間中（平成29年12月31日～平成30年1月3日まで）、運休ならびに一部運航ダイヤの変更をします。また、それに伴いターミナル・売店・食堂の営業時間も変更となりますので、ご利用のお客様には、大変ご不便をお掛けいたしますが、下記運航スケジュールならびに営業時間をご参照の上、ご利用くださいますよう、よろしくお願ひします。

### 【運行スケジュール】

	日付			12/31	1/1	1/2	1/3	以降、通常のダイヤでの運航
	便	出発	到着	日	月	火	水	
函館発	6	9:30	11:00	×	×	×	×	
	10	16:30	18:00	○	○	○	○	
大間発	5 ※①	8:10	9:40	○	○	○	○	
	9	14:10	15:40	×	×	×	×	

※①ダイヤ変更便（通常ダイヤは大間発7:00発 → 8:30函館着）

### 【営業時間】

	12月			1月				
	29日(金)	30日(土)	31日(日)	1日(月)	2日(火)	3日(水)	4日(木)	5日(金)
店舗名	(通常営業)			(営業時間変更期間)			(通常営業)	
大間ターミナル	5:30~19:00			6:30~19:00			5:30~19:00	
SEAちゃん大間(売店)	6:00~18:00			7:00~9:00	7:00~14:00		6:00~18:00	
海峡日和大間(食堂)	9:00~18:00 LO 17:30			休業		10:00~14:00 LO 13:30	9:00~18:00 LO 17:30	

【お問合せ】津軽海峡フェリー株式会社 大間フェリーターミナル ☎37-3111

村県民税（4期）、固定資産税（4期）の納期は、

**12月25日(月)**です。

介護保険料（4期）の納期は、

**12月28日(木)**です。忘れずに納付しましょう！

※諸事情により、納期ごとの納付が困難な方は、分割による納付も可能です。  
お気軽に住民福祉課 税務係までご相談ください。

# 赤十字の里づくり推進大会

11月12日(日)、アルサスで「平成29年度赤十字の里づくり推進大会」(日本赤十字社青森県支部後援)を開催しました。

大会は、2019年に予定する『三上剛太郎生誕150年祭』のプレイベントとして位置づけられ、今年で3回目を数えました。第3回「赤十字の旗ひるがえる里」標語コンクールの表彰のほか、『よみがえれ北の輝き(三上剛太郎物語)』の読書感想文発表では4人の児童・生徒が剛太郎の人生や生涯に触れ、考えを堂々と述べました。また、青年赤十字奉仕団によるこれまでの活動発表や、佐井小学校児童による劇『三上剛太郎物語』を上演し、会場全体に感動をもたらしました。最後に参加者全員による大会宣言で幕を閉じました。

大会に先駆け、アルサス駐車場に設置された記念標柱(標語コンクール【一般の部 特選作品】)の除幕を行いました。

●第3回『赤十字の旗ひるがえる里』標語コンクールで応募総数319名の中から選ばれた表彰者はつぎのとおりです。

## 【一般の部】

- 特選** むつ市 野口 玲  
『故郷(ふるさと)に 息づく共助の 気高き魂』  
**佳作** 西谷豊彦(佐井村)  
**佳作** 岡安一之(埼玉県北本市)

## 【高校生の部】

- 特選** 小笠原愛梨(青森山田高等学校2年)  
**佳作** 畑山亜未(青森山田高等学校1年)

## 【中学生の部】

- 特選** 宮川嘉乃(佐井中学校1年)  
**佳作** 柴田航大(青森市立波打中学校1年)

## 【小学生の部】

- 特選** 山下來心(西目屋村立西目屋小学校5年)  
**佳作** 竹内里帆(佐井小学校4年)



佐井小学校児童による  
劇「三上剛太郎物語」にて



記念標柱除幕



会場風景

<敬称略>



## 戸籍の窓口

◎おくやみ申し上げます

11月15日現在

個人のプライバシーを尊重する意味で、掲載して欲しくない方は、届出の際、担当に申し出てください。

川畑	宮木	東出	宮川
たちさん(勲夫さん) 矢越	よねさん(正夫さん) 矢越	みきさん(日出男さん) 大佐井	よいさん(亮一さん) 大佐井

## 佐井村の人口

10月31日現在

男 1,061(-2) 計 2,109(-5)  
女 1,048(-3) 世帯数 969(-3)

みんなで続けていこう！ 交通死亡事故ゼロ 次の目標は2,000日

記録 **1,821**日(12/1現在)  
12月の早め点灯時刻は午後**3時**です