

広報 さし



2018

No.583

3



【2月4日(日) 下北地区子ども会郷土芸能発表会 「矢越はまなす子ども会」】



the most beautiful
villages in japan

佐井村
Sai Murakami

◎級別の標準的な職務内容

区 分	1級	2級	3級	4級	5級	6級
行政職	主 事	主 事	係 長	課 長 補 佐	課 長	参 事
			主 査	室 長 補 佐	室 長	教 育 次 長
				総 括 主 幹	事 務 局 長	
					副 参 事	

◎その他の手当

区 分	内 容			
扶養手当	配 偶 者			1万円
	配偶者以外	1人目	配 偶 者 有 り	6,500円
			配 偶 者 無 し	9,000円
		2人目以上		6,500円
	満16歳から22歳までの子に加算となる額			5,000円
住居手当	借家（借間）限度額			2万7,000円
通勤手当	交通機関利用者限度額			5万5,000円
	交通用具利用者限度額			3万1,600円

※交通用具利用者の通勤手当を除き国と同額です。

◎特別職の報酬などの状況

区 分	給料月額など	
給料	村 長	74万円
	教 育 長	55万円
報酬	議 長	24万2,100円
	副 議 長	20万1,600円
	議 員	19万2,600円

※上記金額から村長30%、教育長20%を削減しています。

◎部門別職員数の状況（各年4月1日現在）

区 分		職 員 数			前年増減数及び増減の理由	
部	門	平成27年	平成28年	平成29年	前年増減数	増 減 理 由
一般行政	議 会	2	2	2	0	定年退職 △2 再任用 1 新採用 1
	総務企画	17	16	17	1	
	税 務	2	2	2	0	
	民 生	4	5	5	0	
	衛 生	3	3	3	0	
	農林水産	2	2	2	0	
	商 工	2	2	2	0	
	土 木	2	2	2	0	
	小 計	34	34	35	1	
特別行政	教 育	6	7	7	0	
一 般 会 計 合 計		40	41	42	1	
公営企業 など合計	水 道	8	8	7	-1	
	そ の 他					
合 計		48	49	49	0	

※特別行政部門には教育長を含んでいます。

◎年齢別職員構成の状況（全会計）

区 分	20歳 未 満	20歳 ～ 23歳	24歳 ～ 27歳	28歳 ～ 31歳	32歳 ～ 35歳	36歳 ～ 39歳	40歳 ～ 43歳	44歳 ～ 47歳	48歳 ～ 51歳	52歳 ～ 55歳	56歳 ～ 59歳	60歳 以 上	合 計
29年度	3人	6人	4人	3人	2人	3人	15人	3人	2人	1人	5人	1人	48人
28年度	4人	5人	5人	1人	3人	6人	11人	4人	2人	0人	7人	0人	48人

村職員の給与等の状況

地方公務員給与の適正化を目的とした国の指導に基づく村職員の給与の状況をお知らせします。
(平成29年4月1日を基準日としています。)

◎人件費の状況（平成28年度普通会計決算）

区分	住民基本台帳人口 (H29.3.31現在)	実質収支	歳出額 A	人件費 B	人件費率 (B/A)
28年度	2,131人	6,023万2千円	26億251万9千円	3億3,048万4千円	12.7%

※人件費には特別職（議員、農業委員など）に支給される給料・報酬を含みます。

◎職員給与費の状況（平成29年度普通会計当初予算）

区分	職員数 A	給料	職員手当	期末・勤勉 手当	合計 B	1人当たりの給与費 (B/A)
29年度	46人	1億5,460万1千円	1,427万5千円	5,514万2千円	2億2,401万8千円	487万円

※給料は月額額の2%、管理職手当は規則で定めている月額額の70%を削除し、抑制措置を講じています。

◎職員の平均給与月額および平均年齢の状況（平成29年普通会計当初予算）

区分	行政職		技能職		医療職	
	平均年齢	平均給与月額	平均年齢	平均給与月額	平均年齢	平均給与月額
29年度	37.9歳	29万988円	60.9歳	23万2,809円	43.7歳	35万1,521円
28年度	37.4歳	28万2,133円	59.9歳	37万654円	42.7歳	34万7,020円

◎職員の初任給の状況

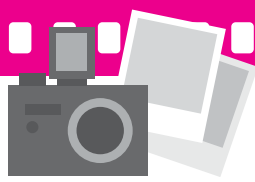
区分	行政職	技能職	医療職	国の制度		
				行政職	技能職	医療職
高校卒	14万7,100円	14万4,500円		14万7,100円	14万4,500円	
大学卒	17万9,200円		20万9,200円	17万9,200円		20万9,200円

◎級別職員数の状況（全会計）

区分	平成29年度4月1日現在						
	1級	2級	3級	4級	5級	6級	合計
行政職	15人	1人	14人	7人	2人	5人	45人
技能職	0人	0人	1人	0人	0人	0人	1人
医療職	0人	0人	2人	1人	0人	0人	3人

◎期末・勤勉手当の状況

28年度	期末手当	勤勉手当
6月期	1.175月	0.75月
12月期	1.325月	0.80月
計	2.500月	1.55月



第41回ナイター卓球大会

1月22日から2月15日までの月・木曜日、佐井小学校体育館で佐井村体育協会・卓球協会による第41回佐井村ナイター卓球大会が開催されました。

約50人が参加し、冬場の運動不足解消と仲間との交流を楽しみました。

【5チームによるリーグ戦の結果】

1位	チームJ P	(太田裕一郎)	6勝2敗
2位	役場チーム	(館脇 美樹)	4勝4敗
3位	㊤きくち	(若山 秀己)	4勝4敗
4位	MONTANS	(工藤せつ子)	3勝5敗
5位	ファミリー	(間山 英伸)	3勝5敗

() は代表者。順位は内容によります。



佐井出身者多摩方面懇親会が行われました

2月4日(日)、東京都府中市の「庄や中河原店」で佐井出身者多摩方面懇親会が行われました。集まったみなさんでふるさと佐井への熱い思いや思い出話に花を咲かせながら、楽しい一日を過ごしました。





教育委員会だより

下北地区子ども会「郷土芸能発表会」

2月4日(日)、下北文化会館で下北地区子ども会育成連合会による「郷土芸能発表会」が開催され、佐井村から矢越はまなす子ども会が出演しました。

矢越若者会のご協力のもと、矢越 まぐろだいぼうあみばやし 鮪 大謀網囃子を上演し、会場から大きな拍手が送られました。



放課後子ども教室「おやつをつくろう」

2月17日(土)、アルサス2階会議室で放課後子ども教室「おやつをつくろう」を行いました。今回は青森県教育委員会の農山漁村における学生サポーターによる土曜学習活性化事業を活用し、大学生サポーター1名を派遣していただきました。

参加した子どもたちは、ミニドーナツにマシュマロを挟んで焼く「ミニスモアサンドドーナツ」と、「フルーツパフェ」を自由に、終始笑顔で作りました。

子どもたちは最後に「おいしい」と言いながら、口いっぱい頬張っていました。



お客様の課題解決のお手伝いを
「誠心誠意」対応いたします。



FUJITSU パートナー

扶桑電通株式会社

■青森営業所

青森市長島二丁目13番1号
TEL. 017-775-2031(代) FAX. 017-774-4720

■八戸営業所

八戸市三日町2(青銀明治安田生命ビル)
TEL. 0178-44-1855 FAX. 0178-44-8494



「新たなビジネスモデルの創造」
「セキュリティなど進化するネットワークへの対応」
ワンストップソリューションをご提案

《ホームページアドレス》
<http://www.fusodentsu.co.jp>



佐井村の交通事故発生状況

		平成27年	平成28年	平成29年	前年比
人身事故	件数	0件	1件	1件	±0件
	死者	0人	0人	0人	±0人
	傷者	0人	1人	1人	±0人
物件事故発生件数		19件	15件	22件	+7件

平成29年から過去3年間の佐井村の交通事故発生状況です。
 人身事故（怪我のある事故）の件数は増加していませんが、物件事故（怪我のない事故）が平成28年より7件増加しています。
 ぶつかり方やあたり所、シートベルトの非着用などでいつ人身事故になるかわかりません。

1件でも交通事故が減るように安全運転に心がけましょう。

1月 駐在日誌
 ↳管内事件・事故発生状況

【事件】なし
 【事故】物件事故 1件

鍵かけ運動推進中！
 泥棒は常にあなただの隙を狙っています！

事件・事故には遭わないよう、起こさないよう、みんなできをつけましょう。

駐在メモ 交通事故、雪解け時期が要注意！

長い冬が終わり、春の足音が聞こえてくるころ、気持ちが解放され、気分もはずんでくることと思います。
 しかし、そんなときが要注意！
 車の速度も上がり、事故が増加する傾向にあります。
 車は走る凶器であることを認識し、無理や無謀な運転はせず、事故を起こさないようにしましょう。
 また、歩行者の方は、事故に遭わないよう気をつけましょう。



うんたん 雲丹の活動日記

雲丹（うんたん）の誕生日

2月16日(金)は、雲丹（うんたん）が佐井村に来て5回目の誕生日でした。今回は、ニせうんたんにお祝いしてもらいました。





保健師だより

質のよい睡眠で ころころ を健康に

「睡眠で休養が十分とれていますか？」と聞かれたら、みなさんはどう答えますか。今年度、村の特定健診を受けた方は、「はい」と答えた方が72.3%、「いいえ」と答えた方は27.7%でした。

睡眠の量や質に問題があると、体の疲れは十分にとれません。5時間未満の短時間睡眠では生活習慣病やうつ病などの危険が高まるといわれています。また、不規則な生活やストレスなどで体内リズムが崩れると、太りやすくなったり、血糖や血圧などに異常がおこりやすくなったりすることがわかっています。体内リズムを整えることは生活習慣病の予防にもつながります。

体内リズムを整えて睡眠の質を高める3つのポイント

- ①…朝、十分な太陽を浴びる
- ②…食事を規則正しくとる
- ③…日中、しっかり活動する



睡眠時に分泌されるホルモンであるメラトニンが夜間に十分放出され、質の高い睡眠が促されます

※寝る直前にスマートフォンやパソコン画面を見ること、寝酒をすることは避けましょう。夜更かしを助長するだけでなく、睡眠の質が低下して不眠のもとになります。

7時間以上の睡眠時間を確保していても日中の疲れがとれなかったり日中に眠気がある場合は、睡眠障害など体や心のトラブルが原因かもしれません。また、寝つけない、朝早く目が覚めてしまうなどの不眠状態が2週間以上続き生活に支障がある場合は、うつ病などのリスクがあります。放置せずに医療機関へ相談しましょう。

大丈夫ですか？ 睡眠時無呼吸症候群

睡眠時間は足りているのに昼間に強い眠気がある、激しいいびきをする、睡眠中に窒息感がある。これは睡眠時無呼吸症候群（SAS）の症状です。睡眠中、のどの奥がつかまって何度も呼吸が止まり、睡眠が浅くなる病気です。肥満傾向の人、高血圧の人に合併しやすいといわれています。心臓に大きな負担がかかるので心筋梗塞や不整脈を起こしやすく、突然死の危険があります。

3月1日～3月8日は女性の健康週間です

女性が生涯を通じて健康で明るく充実した日々を過ごせるよう、3月1日～8日は「女性の健康週間」となっています。女性のからだはホルモンのバランスにより大きく変動します。40歳を過ぎる頃にはこの変動が、こころとからだにさまざまな影響と変化を生じさせ、なんとなく調子が悪くなったり、のぼせや動悸が多くなったり、体のあちこちで痛みを感じたりしてきます。

どの年代にも言えることは、まずは自分のからだを知ること、そして、いつもと違うと感じた時は早めに専門医を受診することです。この機会に自身の健康について考えてみませんか。

むし歯予防教室を実施しました

1月24日(水)、佐井村保育所で「目指せ！ むし歯ゼロでニコニコ 第4回むし歯予防教室」を行いました。

今回は1回目から3回目までで学んだことを、○×クイズにして出題し、ぞう組とくま組のお友達に答えてもらいました。6歳頃に生えてくる「6歳臼歯」はむし歯になりやすい永久歯であることや、良く噛んで食べることで唾液がたくさん出て、お口の中がきれいになることなどを確認しました。歯を染め出し液で赤く染めて、磨き残しの歯垢を見る実習では、奥歯の溝や歯と歯肉の境目に磨き残しがみられました。お子さんへの仕上げ磨きは10歳頃までは必要です。また、むし歯は夜寝ている間につくられますので、どうかご家庭でも仕上げ磨きを含めた寝る前の口腔ケアを大切にしてくださいと思います。



口の衰えを予防しましょう

なんだか最近硬いものが食べにくい…、飲み込みにくい…、と感じたことはありませんか？ 自分の歯がなかつたり入れ歯が合わなくてもこのように感じることはありますが、筋肉の低下や身体を動かす機能の低下によっても起こります。ちょっとした事でむせやすくなったり、硬いものが噛みにくいと感じたり、食べこぼしが多くなったりと言うのは、病気や障害ではありませんがお口に関する機能の低下が疑われます。加齢によって食事の量が減りタンパク質が不足したり、運動する機会がなかなかないことも一因となります。

「噛む」こと、「飲み込む」ことにも筋肉がしっかりと機能することが大切です。軽い全身運動やお口を大きく開けたり、舌を思いっきり前にべーと出すお口の体操を普段から取り入れる事で、口腔機能の維持が期待できますので、ぜひ取り入れてみてください。





65歳以上で推奨される肺炎球菌ワクチンに関して

①2種類のワクチン

国が助成してくれるワクチン（23価肺炎球菌ワクチン＝ニューモバックス 8500円半額助成）と国が助成してくれないワクチン（13価肺炎球菌ワクチン＝プレベナー 12000円）があります。

両者とも肺炎球菌の莢膜きょうまくという菌のからだの一部分を狙っている点は同じです。国が助成してくれないワクチン（13価肺炎球菌ワクチン＝プレベナー 12000円）の方が理論上は免疫が高まると言われています。

②判明している効果

2つのワクチンはこれまでの経緯から以下のことがわかっています。

肺炎球菌が血液の中や髄液の中に入って感染を起こすことを減らすこと、ワクチンに含まれている肺炎球菌による肺炎を減らしうることです。しかし（ある意味当然ですが）、ワクチンに含まれていない莢膜をもつ肺炎球菌による感染症を減らすことはできません。また、肺炎球菌が原因で死ぬことを減少させることも今のところ証明されてはいません。

③どちらを先に打つべきか

紹介したワクチンを同時接種することは免疫が高まるのが単独接種した場合より期待できないのでお薦めできません。先に13価肺炎球菌ワクチン（＝プレベナー）を打って半年程度の間隔をあけてから23価肺炎球菌ワクチン（＝ニューモバックス）を打つ方が良いとされます。米国での接種間隔は8週ですので、日本でも接種の間隔を同様にするのは可能と考えます。インフルエンザワクチンとの同時接種に関しては

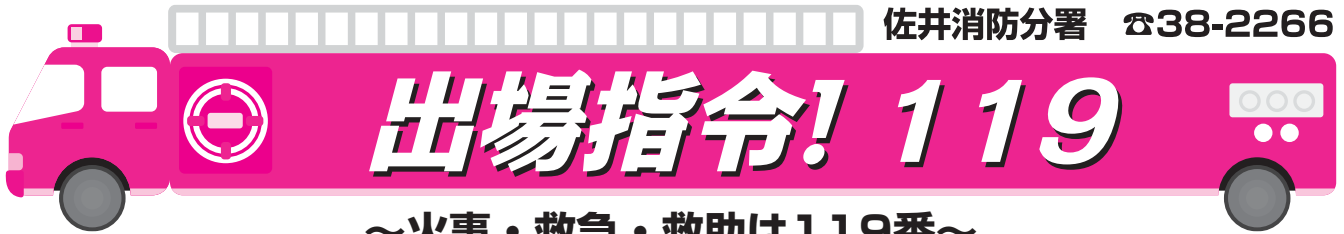
（抗体上昇の点や副反応の点から）特に問題はありません。

現時点でのワクチン自体の効果は②に示す通りですので、すべての方が2種類のワクチンを接種した方が良いかどうかは考える必要があります。少なくともお金に余裕がある方は2種類のワクチンを接種しても良いかと考えます。

④ある町の国が助成してくれる肺炎球菌ワクチンの接種状況から思うこと

全国の市町村における接種状況は平均すると50%程度といわれていますが、ある町の接種状況は1桁台のようです。ある町は短命県返上（正直このスローガンもいかなものかと考えますが…）を目指すとある県の最北端に位置するようですが、さまざまな文化的・社会的な背景を考えると肺炎球菌ワクチン接種率の低さは納得できるどころです。接種を奨めるべき私たちや行政の活動不足もあるかもしれませんが、世帯における所得の低さも十分に影響しているかもしれませんが、接種対象者の意識にも問題があると言わざるをえません。本来ワクチンは自分のためにするものなので、あまり自分の健康のことを考えるのは得意ではないのでしょうか。ただ、それも考え方の一つとして尊重し興味深さを感じるのが一流の家庭医・総合診療医のようですが…私はその段階には達しておりませんので、妥協することなく修練を積もうと思います。





佐井村保育所防火豆まき

2月2日(金)、佐井村保育所で防火豆まきが行われました。分署からも職員が出向し、防火に対する意識の向上・理解を深めました。児童からは「絶対に火遊びはしません」と約束してもらい楽しい時間を過ごしました。



文化財防火デーに伴う訓練が行われました

1月28日(日)、佐井村古佐井地区「長福寺」において「第64回文化財防火デー」に伴う火災防御訓練が行われました。

文化財防火デーの制定は、昭和24年1月26日に現存する世界最古の木造建造物である「法隆寺(奈良県斑鳩町)」の金堂から出火した火災により、世界的な至宝と言われた金堂の壁十二面に描かれた仏画の大半が焼損したことに基づいています。

このような被害から文化財を守るとともに、国民一般の文化財愛護に関する意識の高揚を図るため、昭和30年から消防庁と文化庁の共唱により、法隆寺金堂が焼損した日である1月26日を「文化財防火デー」と定めて、文化財建造物などにおける防火運動を全国で展開しています。

佐井村には県指定重宝「木彫十一面観音立像」(江戸時代前期 円空作)をはじめ数多くの文化財が存在します。これらは大変貴重な財産です。火災などの災害から貴重な文化財をみなさんで守り、後世に伝えていくためにも絶対に火災を起こさないようにしましょう。そして火災のない村にするためにも、みなさん一人ひとりのご協力をお願いします。



AEDとは? ~救命活動をスムーズにサポートする機器~

AEDとは、自動体外式除細動器の略称です。さまざまな原因で心臓が^{けいれん}痙攣を起こしている傷病者の心臓のリズムを自動で測定、解析し、必要に応じて電気ショックを与え、血液を送り出すための正常なリズムに戻すための医療機器です。これまでは医療従事者にしかAEDの使用は認められていませんでしたが、平成16年7月から誰でも使用が可能になりました。通報から現場まで救急車が到着するまでに全国平均で約8分時間を要していますので、近くにAEDがある場合は自ら手配し実施することで、救命率の向上へと繋げていきましょう。



国民年金学生納付特例申請について

学生納付特例制度により、平成29年度に保険料納付を猶予されている方で、平成30年度も引き続き在学予定の方へ、3月下旬に基礎年金番号などが印字されたはがき形式の学生納付特例申請書が日本年金機構から送付されます。

同一の学校に在学されている方は、このはがきに必要事項を記入し返送いただくことにより、平成30年度の申請ができます。(この場合、在学証明書または学生証の写しの添付は不要です。)

なお、平成30年度は学生納付特例制度を利用せず、保険料の納付を希望される場合は納付書を送付いたしますので、お手数ですがお近くの年金事務所にご連絡ください。

平成30年度における国民年金保険料の前納額について

国民年金においては、一定期間の保険料をまとめて納めることにより保険料が割引となる「前納制度」があります。

- (1) 6か月前納の場合の保険料額 (平成30年4月から平成30年9月分の保険料または、平成30年10月から平成31年3月までの保険料)
 - ・口座振替の場合 96,930円 (毎月納める場合より 1,110円の割引)
 - ・現金納付の場合 97,240円 (毎月納める場合より 800円の割引)
 - (2) 1年前納の場合の保険料額 (平成30年4月から平成31年3月分までの保険料)
 - ・口座振替の場合 191,970円 (毎月納める場合より 4,110円の割引)
 - ・現金納付の場合 192,600円 (毎月納める場合より 3,480円の割引)
 - (3) 2年前納の場合の保険料額 (平成30年4月から平成32年3月分までの保険料)
 - ・口座振替の場合 377,350円 (毎月納める場合より 15,650円の割引)
 - ・現金納付の場合 378,580円 (毎月納める場合より 14,420円の割引)
- ※クレジットカード納付の前納の保険料額は、現金納付と同じ金額になります。

【前納のお申込みについて】

- 前納制度を利用するには、年金事務所に申出を行う必要があります。
- 手続などの詳細につきましては、日本年金機構ホームページをご覧ください。 (URL: <http://www.nenkin.go.jp/>)

【お問合せ】 住民福祉課 住民係 担当：宮澤

東北一斉 B型肝炎訴訟 無料電話相談会のお知らせ

B型肝炎被害対策東北弁護団が、B型肝炎訴訟について、弁護士による無料電話相談を行います。

電話相談番号 022-721-8063 (通話料がかかります)

- 日時 平成30年3月19日(月) 午前10時～午後7時
 - 対象 B型肝炎患者またはそのご家族 (患者が亡くなっている場合は、その相続人)
- 【お問合せ】 B型肝炎訴訟東北弁護団事務局 (小野寺友宏法律事務所)
☎0120-76-0152

引越しの際は、住所の異動手続きを忘れずに！

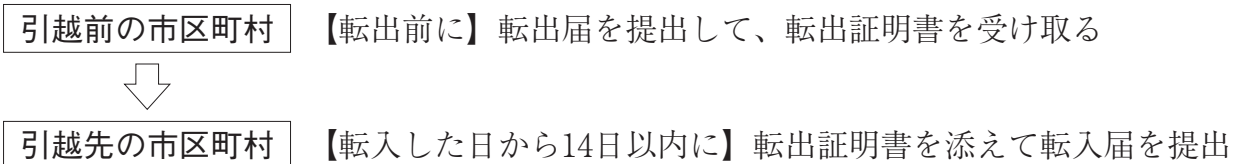
住民票の住所の異動届（転出届・転入届・転居届など）は、国民健康保険、国民年金、選挙人名簿への登録など各種行政サービスを受けるために必要な手続きです。入学、就職、転勤などによる引越しで、住所を異動される方は、速やかに住所変更の届出を行ってください。

また、虚偽やなりすましなどの不当な届出を防止するため、受付する際に届出人の本人確認をさせていただきますので、氏名などが確認できる書類（A書類1点または、B書類2点）をご持参ください。

A書類	顔写真付きの身分証明書 （運転免許証、マイナンバーカード（個人番号カード）、住民基本台帳カード、パスポート、身体障害者手帳など）
B書類	「氏名、生年月日」または、「氏名、住所」が記載されている書類 （健康保険証、介護保険証、国民年金手帳、医療受給者証、年金証書、社員証、学生証など）

○住民票の住所変更について

<他の市区町村に転出・転入される場合>



<同一の市区町村内で転居される場合>

住民票のある市区町村	【転居した日から14日以内に】 転居届を提出
------------	------------------------

○マイナンバーの「通知カード」や「マイナンバーカード（個人番号カード）」などの住所変更について

マイナンバーをお知らせする
「通知カード」



身分証明書となる
「マイナンバーカード（個人番号カード）」



マイナンバーの「通知カード」「マイナンバーカード（個人番号カード）」「住民基本台帳カード」については、住所を最新のものにする必要がありますので、住所の異動手続きと合わせて、カードの住所変更の届出を行ってください。

【お問合せ】 住民福祉課 住民係 担当：熊谷

税務署からのお知らせ

■平成29年分の確定申告期限と納期限は

- 申告所得税および復興特別所得税・贈与税：3月15日(木)
- 消費税および地方消費税：4月2日(月) となります。

なお、納税には、便利で確実な振替納税をご利用ください。一度手続をしていただければ、継続して利用できます。

■平成29年分確定申告分の振替日は

- 申告所得税および復興特別所得税：4月20日(金)
- 消費税および地方消費税：4月25日(水) となります。

振替納税は、預貯金残高を確認しておくだけで金融機関の預貯金口座から自動的に納税ができる大変便利な制度です。簡単な手続で利用できますので、税務署(管理運営担当)にご相談ください。

なお、既に申告所得税および復興特別所得税または消費税および地方消費税について振替納税をご利用の方は、確実に振替納付ができるよう、事前に預貯金残高をご確認ください。

■むつ税務署では、申告書作成会場を開設しております。

- 開催場所 むつ市金谷2丁目6-15 下北合同庁舎3階
- 開催期間 平成30年2月16日(金)～3月15日(木)《土・日を除く》
- 開設時間 午前9時～午後5時

申告書作成会場は大変混雑し、申告書の作成に1時間以上要する場合があります。

会場を利用される際は、開設時間内に申告書を作成できるよう、なるべくお早めにお越しください。

【お問合せ】 むつ税務署 ☎22-3294

～ふるさと納税～ ご寄付いただきありがとうございました

ふるさと納税は応援したい地域に寄附をした場合、現在お住まいの市区町村の個人住民税や所得税を一定限度まで控除する制度です。平成29年12月末日現在、360名の方々から合計13,735,500円のご寄附がありました。

みなさんから寄せいただいた寄附金は、指定の各種事業に活用させていただきます。ご寄附をいただきました方々には改めて感謝申し上げます。

使 途 指 定	件 数		寄附金額
①村民の生活向上に欠かせない道路整備と交通・通信体制の整備	H29	37	830,000円
	累計	70	1,480,000円
②村民が安心できる生活環境の整備と消防・救急体制の確立	H29	39	785,000円
	累計	70	1,295,000円
③村民が豊かな自然を後世に残すため、自然環境の保全と景観の保護	H29	61	940,000円
	累計	104	1,655,000円
④村の活性化のため、水産業の安定と観光の振興	H29	40	4,150,000円
	累計	76	12,250,000円
⑤村民が佐井村に生まれてよかったと実感できる、保健・福祉・医療の充実	H29	47	1,965,000円
	累計	104	2,930,000円
⑥村の将来を担う子どもたちのため、学校教育の充実と地域文化の伝承	H29	136	5,065,500円
	累計	462	18,037,500円
平成29年度合計	360		13,735,500円
これまでの累計額 (H20～H29)	886		37,647,500円

【お問合せ】 総合戦略課 地域振興係 担当：佐藤

自動車税と住所変更について

自動車税は、毎年4月1日現在の自動車の所有者に1年分を納めていただく税金で、青森県では6月に課税しています。

自動車税の納税通知書は、原則として車検証に記載されている住所にお送りしています。自動車をお持ちの方は、引っ越しなどで住所が変わったときには、運輸支局で住所の変更登録をする必要があります。3月中にこの変更登録をしていただくと、自動車税の納税通知書も変更後の住所に送られることになります。

すぐに変更登録の手続きができない事情がある場合は、下北地域県民局県税部まで新しい住所をお知らせください。

また、自動車税の住所変更の届出は県税ホームページでも受付しています。

http://www.pref.aomori.lg.jp/life/tax/011_henkouindex.html

【お問合せ】 下北地域県民局県税部納税管理課

☎ 22-8581 (内線210、211)

平成30年度 国家公務員「国税専門官採用試験」(大学卒業程度)のお知らせ

仙台国税局では、バイタリティーあふれる国税専門官を募集しています。

国税専門官は、国の財政を支える重要な仕事を担い、税務署などにおいて、調査・徴収・検査や指導などを行う税務のスペシャリストです。

【受験資格】

- 1 昭和63年4月2日から平成9年4月1日生まれの方
- 2 平成9年4月2日以降生まれの方で次に掲げる方
 - (1) 大学を卒業した方および平成31年3月までに大学を卒業する見込みの方
 - (2) 人事院が(1)に掲げる方と同等の資格があると認める方

【受験申込受付期間】

平成30年3月30日(金)から4月11日(水)まで

【受験申込方法】

受験申込みはインターネット申込みとする

国家公務員試験採用情報NAV I (<http://www.jinji.go.jp/saiyo/saiyo.htm>)

【第1次試験日】

平成30年6月10日(日)

【お問合せ】 仙台国税局人事第二課試験研修係

☎ 022-263-1111 内線3236

人事院東北事務局

☎ 022-221-2022

1000万人の保険 小さな掛金・大きな補償 スポーツ安全保険に加入しませんか？

スポーツ安全保険はスポーツ・文化・ボランティア活動など幅広く適用されます。

対象となる事故	団体活動中の事故 往復中の事故(自動車事故による賠償責任は適用外)
補償内容	○傷害保険(通院、入院、後遺障害、死亡) ○賠償責任保険 ○突然死葬祭費用保険
加入受付期間	平成30年3月1日から平成31年3月30日
保険期間	平成30年4月1日午前0時から平成31年3月31日午後12時まで
掛金	1人年額800円～11,000円 (団体の活動内容・年齢などによって異なります)

※詳しくは、ホームページをご覧ください。<http://www.sportsanzen.org>

【お問合せ】 スポーツ安全協会青森県支部 ☎ 017-782-6984

佐井村空家等対策計画策定に向けたパブリックコメントの募集

村では、空家などがもたらす諸問題に対し、計画的に施策を実施するため「佐井村空家等対策計画」の策定を進めています。この度、計画素案がまとまりましたので、住民のみなさんの意見（パブリックコメント）を募集します。

【実施期間】

平成30年3月1日(木)から3月16日(金)まで ※郵送の場合は、当日消印有効

【計画素案の閲覧場所】

佐井村役場 総合戦略課

【提出できる方】

佐井村に住所を有する方または佐井村の事業所に勤務する方

【提出方法】

任意の様式に意見などを日本語で記載し、住所、氏名および電話番号を必ず明記のうえ、郵送、持参ファックスまたは電子メールのいずれかの方法で提出してください。
電話や来庁による口頭でのご意見はお受け付けできません。

【募集結果の公表】

お寄せいただいた意見等の募集結果は内容を取りまとめ、村の考え方とともに公表します。
(提出者に関する情報は公表しません。) また、個々の意見に対して直接の回答は致しませんのでご了承ください。

【提出先・お問合せ】 総合戦略課 地域振興係 担当：宮澤

☎ 38-2111 (内線24) FAX 38-2492

電子メール sai_senryaku@vill.sai.lg.jp

「ポーラスター」法定検査に伴う代船「夢の平成号」の運航について

シライイン株式会社では、下記の期間ポーラスター法定検査のため、代船「夢の平成号」により運航します。

ご利用者のみなさんには、大変ご不便をお掛けしますが、下記運航スケジュールを参照の上、ご利用くださいますようお願いいたします。

【期 間】 平成30年3月15日から平成30年4月7日まで

【時刻表】

	佐井発	福浦発	牛滝発	脇野沢発	青森着
1便	—	—	—	8:30	9:40
3便	12:40	13:10	13:25	14:15	15:25

	青森発	脇野沢発	牛滝発	福浦発	佐井着
2便	9:50	11:00	11:50	12:05	12:35
4便	15:35	16:45	—	—	—

【お問合せ】 シライイン株式会社本社 ☎ 017-722-4545

シライイン株式会社佐井営業所 ☎ 38-2590

イベント情報!!

第30回婦人のつどい ～一町二ヶ村婦人交流会～

佐井村・大間町・風間浦村の婦人が一堂に会し交流を行います。

海産物の販売、アトラクションもありますので、ぜひ会場へお越しください。

日時：3月4日（日）正午から

場所：アルサス「しおさいホール」



佐井村消防団募集

～自分たちの地域は自分たちで守る～

佐井村消防団では、団員が不足しています。あなたも地域のために入団しませんか？

【入団条件】

村内在住で、18歳以上の健康な方ならどなたでも入団できます。

【消防団員の待遇】

- ◎各種手当などの支給
- ◎充実した補償制度
- ◎退職報償金の支給（一定期間以上勤務した方）

【申込・お問合せ】 総務課 管財係 担当：田中

佐井消防分署 ☎ 38-2266



3月の森林体験館イベント

◇手作りおひなさま

◇七宝焼き体験（世界にひとつだけのアクセサリ）

七宝焼き体験は好評につき4月以降も体験できます！

※電話予約のうえ、お気軽にお越しください。

【お問合せ】 佐井村森林体験館 ☎ 38-2929



戸籍の窓口

◎おくやみ申し上げます

宮沢あい子さん（秀臣さん）

大坂 守雄さん（丈晴さん）

川畑 吉房さん（徳吉さん）

川 目
長 後
矢 越

個人のプライバシーを尊重いたしますので、掲載して欲しくない方は、届出の際、担当に申し出てください。

2月15日現在

佐井村の人口

1月31日現在

男 1,054（-1） 計 2,097（-5）

女 1,043（-4） 世帯数 966（-3）

（ ）内は前月比

みんなで続けていこう！ 交通死亡事故ゼロ 次の目標は2,000日

記録 1,941日（3/1現在）

3月の早め点灯時刻は午後4時30分です