

広報

さい



2018

No.592

12

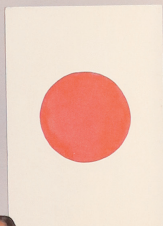


the most beautiful  
villages in Japan

佐井村  
SAIKI

福浦小中学校閉校記念式典  
福浦小中学校閉校記念式典  
福浦小中学校閉校記念式典

福浦小中学校閉校記念式典



【10月27日(土) 福浦小中学校閉校記念式典】



5歳児ゆうぎ「城山の華」



0・1歳児ゆうぎ「くまのプーさん」



5歳児ゆうぎ「お江戸はカーニバル!」



4歳児ゆうぎ「ひょっこりひょうたん島」



2・3歳児ゆうぎ「渚のはいから人魚」



2・3歳児ゆうぎ「キッスは目にして」



2・3歳児ゆうぎ「一円玉の旅がらす」



4・5歳児組体操「U.S.A」



## 佐井村小学生お話大会

10月31日(水)、佐井小学校で第52回佐井村小学生お話大会が開催されました。

下学年の童話・物語の部では、『ライオンとねずみ』を豊かな表現力で堂々と発表した佐井小学校2年の大石翔和くんが、上学年の生活経験の部では、『ぼくの宝物』と題して、普段の生活を振り返りこれからの抱負を発表した福浦小学校6年の田中柊雅くんが、それぞれ最優秀賞に選ばれました。

また、午後からは、福浦・牛滝小学校の児童も佐井小学校の各学年に入って一緒に授業を受けたり、下学年・上学年ブロックに分かれて体育館で運動をしながら、楽しい交流の時間を過ごしました。

### 【童話・物語の部】

最優秀賞	「ライオンとねずみ」	佐井小2年	大石	翔和 <small>とわおき</small>
優秀賞	「寿限無」	福浦小3年	田中	勇吹 <small>いぶき</small>
優良賞	「三つのおねがい」	佐井小3年	宮澤	倫太 <small>りんた</small>
〃	「大工と鬼六」	牛滝小3年	竹内	李空 <small>りくう</small>
〃	「ブレーメンのおんがくたい」	佐井小1年	福田	寿具 <small>すけ</small>

### 【生活経験の部】

最優秀賞	「ぼくの宝物」	福浦小6年	田中	柊雅 <small>しゅうが</small>
優秀賞	「ささらふりを通して」	牛滝小6年	竹内	星耶 <small>せいや</small>
優良賞	「関わることの大切さ」	佐井小6年	鹿島	脩平 <small>しゅうへい</small>
〃	「やっとな動いた、私の心」	佐井小5年	竹本	優花 <small>ゆうか</small>
〃	「あきらめずに最後まで」	佐井小4年	東出	果歩 <small>はるあ</small>



後列：生活経験の部出場者  
前列：童話・物語の部出場者



生活経験の部 最優秀賞  
田中柊雅くん (福浦)



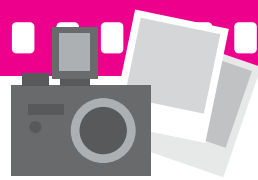
童話・物語の部 最優秀賞  
大石翔和くん (佐井)

## ～婦人講座「閉講式」健康体操とスポーツ吹き矢～

11月19日(月)、アルサス「しおさいホール」で、今年度最後の中央公民館事業婦人講座を開催しました。

講師に佐井村地域包括支援センターの東出主任保健師を迎え簡単な健康体操とスポーツ吹き矢を楽しみ今年度の活動を終わりました。





## 福浦小中学校閉校記念式典

10月27日(土)、福浦小中学校閉校記念式典が同校体育館で行われました。

当日は歴代の校長はじめ教職員、卒業生、地区のみなさんの多数の出席のもと、在校生3名によるアトラクション「三番叟」の上演で式典が始まりました。

次に、学校の歴史を振り返るスライドショーでは、会場の卒業生から笑顔があふれ、地区のみなさんも思い出を振り返っていました。スライドショーの最後には合唱があり、出席者の涙を誘いました。

式典の最後、出席者全員による校歌斉唱では司会の祐川教頭先生が「このようにたくさんの人数で歌うことはおそらく最後になります。みなさん大きな声で斉唱願います。」と述べ、高らかに校歌を歌い式典を終えました。

また、式典終了後には歌舞伎の館で「思い出を語り合う会」が開催され、閉校を惜しみつつも、思い出話に花を咲かせました。



## おさかな祭り

10月28日(日)、アルサスでおさかな祭りが開催されました。

当日は、村内外から14団体の出店があり、じゃっぱ汁の無料提供のほか、おさかな抽選会などが行われ、会場は大いに盛り上がりました。

また、最後にアルサス山側駐車場で餅まきが行われ盛況のうちにイベントが終了しました。

## LED防犯灯が寄贈されました！

11月2日(金)、東北電力(株)むつ営業所および(株)ユアテックむつ営業所から、LED防犯灯3基および取付工事一式が寄贈されました。

明るい街づくりならびに地域住民の安全・防犯に役立てていただきたいとのことで、樋口村長へ目録が手渡されました。

今回寄贈していただいたLED防犯灯は、古佐井地区(保育所前)と原田地区(大島さん宅前)へ設置させていただきました。ありがとうございました。



## 佐井村郷土芸能発表大会

11月4日(日)、アルサスで第23回佐井村郷土芸能発表大会を開催しました。村内6団体7演目のほか、目名神楽会を招き「つきあげ三番叟」、矢越や福浦地区などの神楽のルーツである「神楽(七琴調)」の2演目を披露していただきました。

また、永年にわたり郷土芸能伝承活動に貢献された方々に感謝状を贈呈しました。

### 【佐井村郷土芸能伝承活動功労者】

原 田：佐藤 昭弘  
古佐井：石戸 要市、田名部博美、宮野 政彦  
大佐井：太田 正史、磯川 誠  
矢 越：福田 忍、館脇 繁樹  
磯 谷：福田 徳美  
福 浦：田中 憲吉、田中 豊衛 (敬称略)



目名神楽会「神楽(七琴調)」



矢越若者会「神楽(屋固め)」



大佐井青年会「祭り囃子」



福浦芸能保存会「神楽(平獅子)」



磯谷敬神会「キツネ踊り」



原田共済会「神楽(平獅子)」



古佐井共済会「祭り囃子」

### 自衛隊募集相談員に滝本一正氏

佐井村長および自衛隊青森地方協力本部長より、滝本一正さんが平成30年11月9日付けで自衛官募集相談員に再任され、この度、委嘱状交付式を行いました。任期は平成32年11月9日までの2年間です。

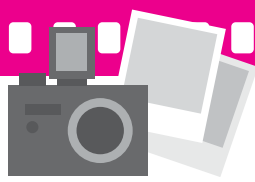
【氏名】 滝本 一正

【住所】 佐井村大字佐井字古佐井川目27番地 1

【電話】 38-4168

自衛官募集のための環境づくりや募集情報の提供、募集活動の直接支援など、さまざまな形で活動しています。不明な点などありましたら、お気軽にご相談ください。





## 青森銀行従業員組合 学校図書購入費用を寄附

11月12日(月)、青森銀行従業員組合の沼山堅執行委員長から、学校図書購入費用として10万円が寄附されました。

この寄附金は、組合結成15周年を契機に“これまで私たちを守り育ててくれた地域社会に感謝の心を”という趣旨の募金活動などによるもので、県内の市町村へ寄附をされています。

## ふるさと納税 日本郵便と協定

佐井村では、東通村、風間浦村の3村と日本郵便東北支社とで、ふるさと納税の返礼品に「郵便局の見守りサービス」を導入する協定を結びました。

このサービスを選んで寄付をすると、郵便局員が月に1回高齢者宅を訪問し、生活の様子を聞き取り家族にお知らせします。

ふるさと納税の返礼品で「郵便局の見守りサービス」を提供するのは、県内で2例目、村としては東北初となります。



## 交通死亡事故ゼロ6年を達成!

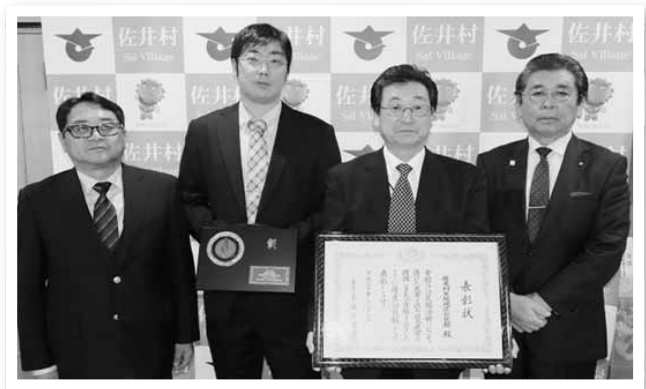
平成30年11月7日(水)をもって、交通死亡事故ゼロ6年を記録したことにより、11月16日(金)、青森県警察本部で交通安全母の会連合会と警察本部長連名表彰および青森警察本部長感謝状の贈呈が行われました。

佐井村では、過去最高4,685日の記録を持っています。この先雪が降り始め事故が起こりやすい時期となりますが、今後も記録更新に向けより一層の交通事故防止に努めましょう。

## 第71回優良公民館文部科学大臣表彰

11月2日(金)、日本青年館ホール(東京都)で第71回優良公民館文部科学大臣表彰が行われ、矢越地区公民館が選出され、文部科学大臣より表彰されました。

優良公民館表彰を受け、11月12日(月)、矢越地区公民館長および矢越地区会長、矢越青年団長が村長へ受賞の報告をしました。



## 平成30年度「佐井村こども議会」を開催

11月12日(月)、佐井村議会議事堂で佐井中学校3年生17人が議員となった「こども議会」が開催されました。

身近な問題について意見や考えを述べ、社会参画の関心を高めることなどを目的に、佐井村では初めての開催となりました。

磯川<sup>そうた</sup>颯汰議長、石黒<sup>ほのか</sup>穂乃花副議長の進行により行われた15項目の一般質問での意見は、今後のむらづくり<sup>むらづくり</sup>に反映されることになっています。



## 佐井村小学生ふるさと大使函館自主研修

6月22日(金)に「佐井村小学生ふるさと大使」を村長から委嘱された村内小学校の6年生12人が、函館市内で佐井村のPR活動を行いました。

11月13日(火)市内各所で手作りパンフレットを片手に、緊張しながらも積極的に観光客に話しかけ、勇気を出して佐井村の良さを伝えてきました。

当初は修学旅行での活動を予定していましたが、「台風21号」および「北海道胆振東部地震」の影響で函館での活動ができなかったことから、今回の自主研修を行い「ふるさと大使」の任務を達成することができました。



## 佐井同郷会

11月17日(土)、東京都千代田区神田の「居酒屋跳人」で佐井同郷会が行われました。当日は関東周辺などに在住する佐井村出身の方々(約60人)が参加しました。奥本陽一会長のあいさつの後、村長から村の近況報告などがあり、和やかに懇親会が始まり、郷土の話題などで盛り上がり、時間の経つのも忘れて語らいの場を楽しんでいました。



# (平成30年度上半期)



【表2】平成30年度特別会計予算の執行状況

会計名	予算現額	収入済額	執行率 (%)
		支出済額	
簡易水道事業	7,376万4千円	1,933万1千円	26.2%
		3,391万8千円	46.0%
下水道事業	1億5,169万9千円	503万円	3.3%
		7,417万2千円	48.9%
国民健康保険	3億2,624万6千円	1億2,158万1千円	37.3%
		1億2,049万6千円	36.9%
介護保険	3億2,259万6千円	1億583万2千円	32.8%
		1億3,572万9千円	42.1%
後期高齢者医療	2,581万3千円	687万4千円	26.6%
		598万5千円	23.2%
合計	9億11万8千円	2億5,864万8千円	28.7%
		3億7,030万円	41.1%

0.0%                      50.0%                      100.0%

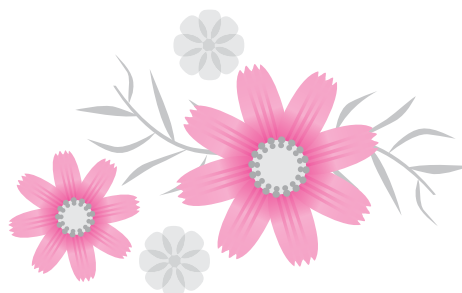
## ■ 村有財産と村債の状況（平成30年9月30日現在）

### □ 村有財産の状況

区分	現在高
土地	690,692㎡
山林	150,750㎡
建物	38,061㎡
出資による権利	3,805万円
有価証券	1億3,276万9千円
債権	0千円
基金	23億1,212万1千円
財政調整基金	7億1,996万1千円
村債管理基金	3億289万3千円
水産振興基金	7億5,556万1千円
その他	5億3,370万6千円

### □ 村債の残高

区分	残高
一般会計	13億3,390万6千円
簡易水道事業	2億1,972万3千円
下水道事業	8億8,339万9千円
合計	24億3,702万8千円
一時借入金	0千円





# 佐井村の財政状況

## ■ 平成30年度予算上半期の執行状況

佐井村の家計簿とも言える「佐井村の財政状況」は、村民のみなさんに財政の状況を広く知っていただくため、佐井村財政事情書の作成及び公表に関する条例により公表するものです。

今回は平成30年度予算上半期（平成30年4月1日から同年9月30日）までの執行状況や、その他の財産などに関する事項についてお知らせします。

【表1】平成30年度一般会計予算の執行状況（平成29年度からの繰越はない。）

科 目	予算現額	収入済額	執 行 率 (%)	
入	村 税	1億5,039万8千円	9,497万8千円	63.2%
	地方交付税	13億4,584万2千円	9億4,153万円	70.0%
	国庫支出金	1億2,904万2千円	3,000万8千円	23.3%
	県支出金	2億8,149万8千円	518万5千円	1.8%
	繰入金	2億7,620万7千円	0千円	0.0%
	諸収入	1億204万6千円	1,244万3千円	12.2%
	村債	1億2,960万円	0千円	0.0%
	その他	1億750万6千円	6,148万9千円	57.2%
	合 計	25億2,213万9千円	11億4,563万3千円	45.4%

0.0%                      50.0%                      100.0%

科 目	予算現額	支出済額	執 行 率 (%)	
出	総務費	5億6,002万2千円	2億1,783万9千円	38.9%
	民生費	3億5,925万5千円	1億3,063万5千円	36.4%
	衛生費	4億5,301万1千円	1億513万7千円	23.2%
	農林水産業費	1億1,342万5千円	2,113万7千円	18.6%
	商工費	5,113万9千円	3,246万3千円	63.5%
	土木費	1億3,099万9千円	1,346万4千円	10.3%
	消防費	2億1,606万2千円	1億581万6千円	49.0%
	教育費	2億3,051万6千円	7,344万4千円	31.9%
	公債費	2億657万3千円	9,325万9千円	45.1%
	その他	2億113万7千円	4,971万7千円	24.7%
	合 計	25億2,213万9千円	8億4,291万1千円	33.4%

0.0%                      50.0%                      100.0%



10月  
駐在日記  
管内事件・事故発生状況

【事件】なし  
【事故】物件事故 1件

事件・事故には遭わないよう、起こさないよう、みんなできをつけましょう。

鍵かけ運動推進中！  
泥棒は常にあなたの隙を狙っています！

## 飲酒運転絶対にやめましょう！

飲酒運転は、重大な交通事故を引き起こす可能性が極めて高い危険な犯罪です。

事故を起こした本人はもちろん、同乗者もお酒を提供した人にも厳しい罰則が適用されます。

死亡事故の当事者となれば、被害者、加害者にかかわらず、家族は不幸のどん底に陥り平穏な生活が一瞬にして壊れてしまいます。

飲酒の機会が増える時期です。職場や家庭でも「**飲酒運転は絶対しない、させない**」を合い言葉に飲酒運転の根絶を図りましょう。



## 駐在メモ 冬道の安全運転について

冬道は、路面が積雪や凍結で大変滑りやすく、危険な状態になります。

また、気温の低い日、橋の上、日中でも日の当たらない場所は凍結していることがあるので、十分注意しましょう。

冬道は、急ブレーキ、急ハンドル、急加速を避け、「時間・車間・心」にゆとりを持って運転しましょう。



# うんたん 雲丹の活動日記

## 今月も雲丹（うんたん）大活躍

11月13日(火)、佐井村小学生ふるさと大使のPR活動を応援しに海を渡り函館まで行ってきました。

ふるさと大使のみんなが配っているパンフレットを見てみると、自分たちが住む地区の行事を紹介していたり、村の観光資源や雲丹（うんたん）の紹介など多くの内容が盛り込まれていました。





# 保健師だより

## 冬の感染症～早めの対策や予防が大切！

空気が乾燥するこの時期は、呼吸器の感染症やノロウイルスなどが大流行します。

### 【インフルエンザ】

インフルエンザウイルスは、毎年少しずつ変異しながら流行するため、流行前の10月下旬から12月中に予防や重症化を防ぐために、予防接種をお勧めします。

- 症状：急激な悪寒からの発熱（38～40度）、倦怠感、筋肉痛、関節痛、頭痛、咳、鼻水

### 【ノロウイルス感染症】

二枚貝や感染者の便やおう吐物から感染し、食中毒を引き起こします。ノロウイルスの消毒には、次亜塩素酸ナトリウム（塩素系漂白剤）が有効です。

- 症状：吐き気、嘔吐、下痢、腹痛、頭痛、発熱を伴うこともある

### 【マイコプラズマ肺炎】

コンコンと乾いた咳が長引くのが特徴です。さまざまな合併症を併発する恐れもあるので、油断せずに受診しましょう。

子どもに多い細菌性肺炎で、咳やくしゃみ・鼻水による飛沫感染が主です。

### 【溶連菌感染症（A群溶血性連鎖球菌感染性）】

多くは、子どもに発症します。早めに受診し、処方された薬を医師の指示のもと最後まで服用することが大切です。

- 症状：急な発熱、咽頭炎、イチゴ舌、かゆみのある水ぶくれ、嘔吐

## 年末年始を健康に

12月は、会食や飲酒の機会が増えます。暴飲暴食で体重が増えたり、胃に負担がかかり体調を崩したり、年明けの通院で血液検査の数値が悪くなる方は少なくないのではないのでしょうか。

年末年始のイベントを楽しむためにも、身体に優しい生活を意識してみましょ。

### 糖尿病食は健康食

青森県の糖尿病による死亡率は、平成28年度まで3年連続全国ワースト1でした。そこで、県では糖尿病による死亡率を改善するため、糖尿病キャンペーンPR隊「高血糖ストッパーズ」を結成し県内各地で活動をしています。今回、ヘルスアップin佐井において糖尿病の正しい知識を面白く、わかりやすく寸劇で披露しました。

糖尿病の原因は、暴飲暴食、ストレス、運動不足などの生活習慣の乱れです。糖尿病の食事療法の考え方は、誰にでもお勧めしたい「健康食」といわれています。患者さん以外の方でも健康法の一つとして実践し始める方が増えてきています。

この機会に今年的生活習慣を振り返り「食べ過ぎ」に注意して、今までとは違う1年のスタートを迎えましょ。



高血糖ストッパーズによる寸劇



糖尿病予防コーナー

## 「口呼吸」はおそろしい！

お口をポカンと開けていませんか？ 成人、子どもの半数以上は口で呼吸しています。

口腔内（口の中）には体の中で一番、細菌が多く繁殖していますが唾液の働きで細菌が一定数以上に増えないように守られています。ところが、口呼吸をくりかえすことで唾液が蒸発してしまい、悪い細菌が増え乾燥した冷たい空気や細菌が直接体の中に入りこみます。鼻呼吸ならカットされるはずの細菌が体の中に入り込むことで、アレルギー、ぜんそく、鼻炎、いびき、口臭、いろいろな病気を引き起こす原因になります。

### あなたは口呼吸？カンタン診断

舌に歯型がついている
朝起床時に口の中がネバネバする
寝ている時に口が乾燥する
猫背である（子どもの場合）
反対咬合・出っ歯である
前歯が着色しやすい
アレルギー性鼻炎など鼻づまりがある
口内炎がしやすい
歯ぎしりをする
いびき・無呼吸である
のどが弱くカゼをひきやすい
乾燥肌で皮膚が荒れやすい
哺乳ビン保育だった
小児期（扁桃肥大）があった
喘息またはアトピー性皮膚炎である
歯科で治療時、水を出して削っている時に水をためられず飲んでしまう

\* 質問で3つ以上当てはまるものがあれば、あなたは口呼吸の疑いがあります。

## お口の「すまいる体操」 「ベロ体操」のやり方

衰えた口の周りの表情筋、舌の筋肉が強化され、結果として口呼吸が改善し鼻呼吸になります。免疫力のアップによりいろいろな病気が治るだけでなく、ほうれい線、ブルドック顔の改善、顔のリフトアップなどの効果があります。

運動ですので、ゆっくり、大きさに（2秒間そのまま踏ん張って）動かしてください。

ワンセット8秒。一日最低30セット「すまいる」で1セットです。





## 「頻尿について」

### ～トイレが近くて困ってないですか？～

尿が近い、尿の回数が多いことを頻尿といいます。尿量が多いことは多尿と呼んで区別しています。多尿であれば、糖尿病や尿崩症、水の飲みすぎなどの原因が挙げられますが今回は頻尿についてお話ししたいと思います。

一般的には朝起きてから寝るまでに8回以上排尿することを頻尿と言いますが、多くても特に困っていない場合は異常ではありません。逆に少なくとも近いと感じる場合は頻尿と呼んでもいいと思います。

頻尿の原因はさまざまですが、前回書いた前立腺肥大症もその原因の一つです。

他には過活動膀胱、膀胱炎、心因性などの原因が挙げられます。前立腺肥大症については前回お話しした通りですので割愛します。

急に頻尿になり、残尿感、排尿時の痛みなどの症状が伴えば膀胱炎の可能性が高いで

す。女性に多い疾患であり、必ず薬が必要というわけではなく、水分を多くとって膀胱を洗い流すようにすれば自然と良くなることも多いです。トイレが近いからといって水分摂取を制限してしまうと悪化することもあるので、注意が必要です。

膀胱炎もなく、慢性的な頻尿の病気としては、過活動膀胱と呼ばれるものがあります。

過活動膀胱とは、膀胱に尿が十分に溜まっていないのに、膀胱が自分の意思とは関係なく勝手に収縮するという病気で、急に尿がしたくなって我慢ができず(尿意切迫感)、トイレに何回も行くようになります。過活動膀胱は日本で800万人以上の男女が罹患する頻度の多い病気です。内服薬で治療できる場合もありますので、思い当たる方は受診してご相談ください。受診の際は日中の排尿回数、夜間の排尿回数、だいたい一回尿量を測ってきていただくとスムーズに診療ができます。

### 大間病院の年末年始休診日のお知らせ

12月	28日(金)	29日(土)	30日(日)	31日(月)
	診療	休診	休診	休診
1月	1日(火)	2日(水)	3日(木)	4日(金)
	休診	休診	休診	診療

※12月29日(土)から1月3日(木)まで、年末年始のため休診とします。

なお、救急患者については随時受付します。



お客様の課題解決のお手伝いを  
「誠心誠意」対応いたします。



FUJITSU パートナー

## 扶桑電通株式会社

■青森営業所

青森市長島二丁目13番1号  
TEL. 017-775-2031(代) FAX. 017-774-4720

■八戸営業所

八戸市三日町2(青銀明治安田生命ビル)  
TEL. 0178-44-1855 FAX. 0178-44-8494

《ホームページアドレス》  
<http://www.fusodentsu.co.jp>



## 年末・年始特別警戒

今年も残すところあとひと月となりました。これからの季節は寒さが厳しくなり、家庭や職場などで石油ストーブやコタツ、ファンヒーターなどの暖房器具を使用する機会が多くなります。

今一度火の取り扱いについて、以下の内容を確認し良い年末・年始を迎えましょう。

- ①ストーブの周りに燃えやすい物を置かないなど、暖房器具の取扱いに十分に注意しましょう。
- ②火を使って調理する際は、その場から離れないようにしましょう。離れる際は必ず火を消しましょう。
- ③年末の大掃除の際は、家具などの裏にあるコンセントプラグも掃除しましょう。
- ④ゴミや古新聞などは定められた日時に出し、家の周りに燃えやすい物を置かないようにしましょう。
- ⑤お出かけ前や就寝前には必ず火の元を確認しましょう。

### お 願 い

降雪、積雪により佐井村内の道路は大変狭くなります。そしてここ数年、自宅前・自宅付近への車の路上駐車が多く見られます。それにより消防車、救急車などの緊急走行の妨げになりますので路上駐車をしないようご協力をお願いします。



## みなさんの家の住宅用火災警報器は大丈夫ですか？

新築住宅への義務化が適用された平成18年6月1日から10年以上が経過しますが、古くなった住宅用火災警報器は電子部品の寿命や電池切れなどで火災を感知しなくなることがあります。日頃のお手入れを忘れずをお願いします。設置する場所は基本的に「寝室」となっていますが、1階のほかに2階の部屋も寝室として使用のご家庭は、「2階の寝室」と「階段（踊り場）」にも設置しなければなりません。

また、青森県内においても火災が多く発生していますが、その火災の際に設置していた住宅用火災警報器が作動し住民が避難して命が助かった例があります。万が一に備え、尊い命や財産を守るためにも住宅用火災警報器を設置しましょう。

住宅用火災警報器を設置しましょう!





## 国民年金保険料のご案内を、民間委託しています

日本年金機構では、国民年金保険料の納め忘れの方に対して、電話・文書・戸別訪問による納付のご案内や免除などの申請手続きのご案内を民間事業者へ委託しています。

《平成30年10月から》

ご案内させていただく民間事業者（むつ年金事務所）

### アイヴィジット・東洋紙業共同企業体

お問合せ先 0570-783-284 （電話があった方）  
 0570-021-781 （郵便物が届いた方）  
 0570-200-855 （訪問員が伺った方）

※IP電話をご使用の場合は、上記にかかわらず、03-3941-3162までお問合せください。

その他の地域を担当する民間事業者については、日本年金機構ホームページまたはお近くの年金事務所でご確認ください。

## 年金受給者のご家族の方へ

国民年金を受給している方がお亡くなりになると、年金を受ける権利がなくなるため、「年金受給者死亡届（報告書）」の提出が必要となります。

また、まだ受け取っていない年金や、亡くなった月分までの年金については、未支給年金として、受給者と生計を同じくしていた遺族の方が請求できます。（生計が別の場合は、遺族であっても請求できないことがあります。）

必要書類などは下記のとおりですので、ご確認のうえ、役場住民福祉課で手続きをしてくださいようお願いします。

※厚生年金や共済年金受給者で配偶者がいる場合、遺族年金を請求できることがあります。

請求手続きは年金事務所になりますが、役場で必要書類等を確認することができますので、担当までご相談ください。

支給を受けられる 範囲	受給者と生計を同じくしていた遺族の方です。配偶者・子・父母・孫・祖父母・兄弟姉妹・それ以外の3親等内の親族（甥・姪・おじ・おば・子の配偶者など）※請求順位は上記のとおりです。
請求期間	死亡後14日以内
必要なもの	○亡くなった方の年金証書 ※紛失した場合、年金振込通知書（はがき）など。 ○請求者の印鑑および通帳
添付書類	○受給者の戸籍（除籍）謄本および住民票除票 ○請求者の戸籍抄本および住民票謄本 ※上記は役場窓口で申請してください。申請の際、本人確認書類が必要となります。（免許証、個人番号カードなど） ○生計同一関係に関する申立書 ※世帯分離や施設入所していた場合、必要となります。

【お問合せ】 住民福祉課 住民係 担当：宮澤

## 県税の納税証明書の交付申請について

官公庁の入札参加資格審査申請、建設業許可申請、所得税確定申告、金融機関の融資申込みなどのため、県税（法人県民税・事業税・地方法人特別税、個人事業税など）の納税額または未納額がないことの証明書が必要な方は、次の書類などをご準備の上、県税部窓口へ交付申請してください。

### 1 本人申請の場合

- (1) 申請書（県税部窓口へ備付。県のホームページからもダウンロードできます。）
- (2) 納税義務者の印鑑（法人の場合は代表者印）
- (3) 本人確認ができる公的書類（運転免許証など顔写真付のものは1枚、顔写真のないものは2枚）
- (4) 手数料 1通につき400円分の県証紙

### 2 代理人申請の場合

前記1(1)、(4)のほか、

- (5) 納税義務者の自署押印による委任状  
（委任について、ご本人に確認させていただく場合がありますので、電話番号を記入ください。）
- (6) 代理人の印鑑
- (7) 代理人の本人確認できる公的書類（運転免許証など顔写真付のものは1枚、顔写真のないものは2枚）

納税証明書は、納税者のみなさんの大切な情報を証明するものですので、窓口での確認を厳格に行っております。ご理解をお願いします。

※郵送による交付申請もできますので、詳しくは県税部までお問合せください。

【お問合せ】 下北地域県民局県税部 納税管理課 ☎22-8581 内線203

## 平成31年度保育所入所児童募集

佐井村保育所では、平成31年度の保育所入所児童を募集します。

保育所は、保護者の就労や病気などのため、家庭内において十分保育することができない児童を、保護者に代わって保育を行う施設です。

入所は、保護者のいずれもが次のいずれかに該当し、子どものための教育・保育給付に係る認定を受けている方が申し込みすることができます。

- ①保護者が就労している。（1か月あたり48時間以上の就労）
- ②母親が妊娠中あるいは出産後間がないこと。（入所可能期間：産前3か月、産後3か月）
- ③保護者が病気やけがであったり、心身に障がいがあること。
- ④保護者が親族の介護・看護をしていること。
- ⑤保護者が震災、風水害、火災その他の災害の復旧にあたっていること。
- ⑥保護者が求職活動をしていること。
- ⑦保護者が就学していること。

※なお、0歳児（6か月児以上）保育の場合は、定員を3名としています。

### ■受付期間

平成30年12月3日(月)から平成31年1月11日(金)まで

### ■受付場所 役場住民福祉課

※「佐井村施設型給付費・地域型保育給付費等支給認定申請書（兼保育所利用申込書）」は、役場住民福祉課および佐井村保育所に用意してあります。

なお、現在入所中の方で、昨年度、小学校就学始期に達するまでの入所を希望されている方については、12月初旬に役場から郵送しますので必ず期間内に提出してください。

【お問合せ】 住民福祉課 福祉・健康推進係 担当：和田



## 特設人権相談所開設のお知らせ

12月4日から10日までの期間は「第70回人権週間」です。村では次のとおり「特設人権相談所」を開設します。

人権擁護委員が、みなさんの悩みや人権の相談に応じますので、お気軽にご利用ください。

- 遺産相続、遺言、土地境界のトラブル
- 土地建設の登記に関する事
- 家庭内でのいざこざ
- 職場でのセクハラ
- 学校でのいじめ
- サラ金問題
- 借地、借家に関する問題など（相談は無料で相談者の秘密は厳守します。）

○日 時 平成30年12月7日(金) 午前10時から午後3時まで

○場 所 津軽海峡文化館「アルサス」2階会議室

○人権擁護委員 佐々木寛昭、丹藤 博文、熊谷めぐみ

### 平成30年度人権啓発活動重点目標

「みんなで築こう 人権の世紀」

～考えよう 相手の気持ち 未来へつなげよう 違いを認め合う心

【お問合せ】 住民福祉課 住民係 担当：竹内

## 歯科保健センター診療車が新しくなりました

この度、歯科保健センター診療車（ニッサン プリメーラ）の老朽化に伴い、新しい診療車（トヨタ シエンタ）が導入されました。

この車両は、「平成30年度青森県核燃料物質等取扱税交付金事業」を活用し、購入されたもので、むし歯予防や訪問指導など、歯科保健センターによるさまざまな健康管理事業などで使用されます。



## 赤十字会員のみなさんへお知らせ

赤十字会員の代表として選出されている現評議員は、平成31年2月13日をもって、3年間の任期が満了となります。

新しい評議員は、各市地区・町村分区の赤十字会員の中から区域別に選出されます。

なお、当下北地区から選出される評議員の定数は、1人です。評議員の改選についてのお問合せは、担当までお願いします。

### 《赤十字会員とは》

○現在、会費（年額2,000円以上）を納付している方。

○社資功労（表彰）による特別社員の称号を取得している方。

※納付額が年額2,000円未満の方は、「協力会員」となります。

【お問合せ】 日赤佐井村分区事務局 佐井村住民福祉課 担当：宮澤

## 年末のし尿汲み取りのお知らせ

年末のし尿汲み取りは、時節柄大変混雑しますので、住民のみなさんのご協力をお願いいたします。

1. 年内のし尿汲み取りは、**12月20日(木)までに下記業者へ申し込んだ分**とします。
2. 受付順に順次汲み取りしますから、日時指定はご遠慮ください。
3. 申し込み後は、便槽周囲の除雪にご協力ください。

記

有限会社 佐井清掃 ☎ 38-2011

【お問合せ】 住民福祉課 住民係 担当：竹内

## 年末・年始のごみ収集のお知らせ

年末・年始のごみ収集を次のとおり行いますので、住民のみなさんのご協力をお願いいたします。

月	日	ごみの収集
12月	29日(土)まで	通常どおり収集します
	30日(日)から	
	31日(月)	
1月	1日(火)	
	2日(水)	
	3日(木)まで	
	4日(金)から	通常どおり収集します

※ごみを出すときは、次のことに注意しましょう！

1. 可燃ごみ・不燃ごみは分別し、村指定ごみ袋に入れて出してください。
2. 資源ごみ(カン・ビン・ペットボトル)はそれぞれ分別し、3種類の収集コンテナ(水色・オレンジ色・緑色)を使用して出してください。  
また、新聞紙や雑誌など紙類の資源ごみはそれぞれに分別し、結束して出してください。
3. 収集日程上、一部地域によってはごみの収集に間隔があきますので、腐りやすいものはきちんと密閉するなどしておきましょう。

【お問合せ】 住民福祉課 住民係 担当：竹内

有限会社 佐井清掃 ☎ 38-2011

有限会社 新アセス産業 ☎ 32-2841

## イベント情報!! アルサスイルミネーション点灯式

日 時：12月16日(日) 午後1時から

場 所：アルサス「しおさいホール」

内 容：射的や千本引きなどのアトラクションのほか、  
佐井小学校音楽部と佐井中学校吹奏楽部による  
ミニコンサートがあります。

※当日は数量限定のお土産があります。

【お問合せ】 アルサス活性化協議会 ☎ 38-2255



# お知らせ

## 「大函丸」年末年始の運航スケジュールならびに営業時間の変更について

津軽海峡フェリー株式会社では、年末年始期間中（平成30年12月31日～平成31年1月3日まで）、一部の便を運休および運航ダイヤの変更をします。また、それに伴いターミナル・売店・食堂の営業時間も変更となりますので、下記運航スケジュールならびに営業時間をご参照の上、ご利用ください。

### 【函館～大間航路 運行スケジュール】

○…運航日 ×…運休日

	日 付			船舶	12/30	12/31	1/1	1/2	1/3	1/4	以降、通常のダイヤでの運航となります。
	便	出発	到着		日	月	火	水	木	金	
函館発	6	9:30	11:00	大函丸	○	×	×	×	×	○	
	10	16:30	18:00	大函丸	○	○	○	○	○	○	
大間発	5	7:00	8:30	大函丸	○	×	×	×	×	○	
	5	8:10	9:40	大函丸	×	○	○	○	○	×	
	9	14:10	15:40	大函丸	○	×	×	×	×	○	

※12/31～1/3の間は、5便のダイヤが変更となります。

### 【営業時間】

日 付	ターミナル開館時間	売店「SEAちゃん大間店」営業時間	食堂「海峡日和 大間店」営業時間
12/30(日)	5:30～19:00 (通常営業)	6:00～18:00 (通常営業)	9:00～18:00 (ラストオーダー17:30)
12/31(月)	6:30～19:00	7:00～9:00	休 業
1/1(火)		7:00～14:00	
1/2(水)			10:00～14:00 (ラストオーダー13:30)
1/3(木)	5:30～19:00 (通常営業)	6:00～18:00 (通常営業)	9:00～18:00 (ラストオーダー17:30)
1/4(金)			

【お問合せ】 津軽海峡フェリー株式会社 大間フェリーターミナル ☎37-3111

村県民税（4期）、固定資産税（4期）、国民健康保険税（6期）の納期は、

**12月25日(火)**です。

介護保険料（4期）の納期は、

**12月28日(金)**です。忘れずに納付しましょう！

※諸事情により、納期ごとの納付が困難な方は、分割による納付も可能です。  
お気軽に住民福祉課 税務係までご相談ください。

# 赤十字の里づくり推進大会

11月15日(木)、アルサスで平成30年度赤十字の里づくり推進大会～三上剛太郎生誕150年プレイベント～を開催しました。

大会では、第4回「赤十字の旗ひるがえる里」標語コンクール入賞者の表彰、日本赤十字社青森県支部指導講師中村正氏による基調講演「地震災害から学ぶ」、佐井中学校による発表「～私たちに受け継がれている剛太郎の精神・赤十字の精神～」、参加者全員による大会宣言の唱和を行いました。

また、大会に先駆け、アルサス駐車場に設置された標語コンクール特選作品の記念標柱の除幕も行いました。アルサスへおいでの際は、ぜひご覧ください。

## 第4回「赤十字の旗ひるがえる里」標語コンクール

【小学生の部】応募総数 8校83作品

- 特選** 手縫いの旗命を守ったきせきのマーク  
佐井村立佐井小学校 4年 木下 陽葵
- 佳作** 助け合い 遠くにいても つながる輪  
南部町立向小学校 6年 釜淵 姫奈
- 佳作** 「おはよう」と 笑顔であいさつ 場がなごむ  
南部町立向小学校 6年 木村 麗誠

【中学生の部】応募総数 5校63作品

- 特選** 世代超え なお受け継がれる 深き仁愛  
佐井村立佐井中学校 2年 若山 桜大
- 佳作** あなたの想い わたしの中で 生きてます  
八戸市立島守中学校 1年 織田かれん
- 佳作** 忘れない 仁愛の心 助け愛  
佐井村立佐井中学校 3年 七戸 文寧

【高校生の部】応募総数 5校79作品

- 特選** 赤十字 あなたの力で つなげる命  
青森県立八戸商業高校 2年 成田 玲奈
- 佳作** 献血で つながる命 広がる笑顔  
青森県立田名部高等学校 1年 若佐 麻衣  
(敬称略)

※太文字が標柱となった作品です。



記念標柱除幕式



参加者全員による大会宣言



標語コンクール受賞者

## 願掛海水浴場 漂着物回収活動

11月18日(日)、下北ジオパークサポーターの会主催で願掛海水浴場の漂着物回収活動を行いました。

当日は矢越地区のみなさんに協力してもらい、たくさんの漂着物の回収ができました。



## 戸籍の窓口

◎ご結婚おめでとう

船越 渉さん  
齋藤 夏伎さん  
青森市 牛滝

◎おくやみ申し上げます

佐藤 政敏さん (寡妻) 原 田  
田中 政一さん (新吾) 福 浦  
宮川 智さん (ユキ) 古 佐 井  
菊池 利子さん (文博) 大 佐 井  
館脇 保子さん (正) 矢 越  
個人のプライバシーを尊重する意味で、掲載して欲しくない方は、届出の際、担当に申し出てください。

11月15日現在

佐井村の人口	10月31日現在
男 1,028(-3)	計 2,053(-3)
女 1,025(±0)	世帯数 968(+1)
	( )内は前月比

みんなで続けていこう! 交通死亡事故ゼロ 次の目標は2,500日

記録 **2,216日** (12/1現在)  
12月の早め点灯時刻は午後3時です