



広報

# きし



2020

No.606

2

【1月15日(水) 牛簗地区 おごも叨】



The most beautiful Villages in Japan

佐井村  
SAIKI

# 確定申告・住民税申告のお知らせ

つぎの日程表のとおり、確定申告の受付・住民税申告相談を各会場で行います。  
申告が必要な方は、必要書類をご持参のうえ各会場までおこしてください。

月 日	曜日	対象地区	受付会場	受付時間
2月7日	金	牛 滝	交 流 促 進 セ ン タ ー	午前10時～午後2時
2月8日	土			
2月9日	日			
2月10日	月	福 浦	ふ れ あ い セ ン タ ー	午前10時～午後2時
2月11日	火			
2月12日	水	長 後	生 活 改 善 セ ン タ ー	午前9時～正午
		磯 谷	漁 民 研 修 セ ン タ ー	午後2時～午後4時
2月13日	木	矢 越	生 活 改 善 セ ン タ ー	午前10時～午後2時
2月14日	金	原 田	生 活 改 善 セ ン タ ー	午前10時～午後2時
2月15日	土			
2月16日	日			
2月17日	月	川 目	生 活 改 善 セ ン タ ー	午前10時～正午
2月18日	火	古佐井	アルサス (しおさいホール)	午前10時～午後4時
2月19日	水			
2月20日	木	大佐井	アルサス (しおさいホール)	午前10時～午後4時
2月21日	金			
2月25日(火)～3月16日(月) (※土日祝祭日を除く)			役場窓口で申告受付しています (予備日)	

※各地区で申告受付の際は、役場庁舎内に税務担当職員が不在となりますのでご注意ください。  
上記日程で申告ができない場合は、予備日に役場窓口で申告してください。

## 【申告の必要な方】

令和2年1月1日現在、佐井村に住所を有する方で、前年中（平成31年1月から令和元年12月）に次のような所得があった方。

- ① 営業、漁業、その他の事業所得、地代、家賃、配当などの所得のあった方。
- ② 給与所得者で勤務先から役場へ給与支払報告書の提出のない方。
- ③ 給与所得者で給与所得以外の所得があった方。

所得のない方でも、扶養者の勤務先、官公庁などに所得証明書、非課税証明書などの提出を必要とする場合があります。また、国民健康保険税や保険料などの算定や軽減、国民年金保険料の免除、保育料などの所得判定、その他証明書などの発行をする際の資料となりますので、申告が必要です。

## 次のような方は所得税が還付される場合があります

### ① 医療費控除

昨年中に本人や家族のために医療費を多額に支払った方。(生命保険の給付金や加入保険の高額療養費は差し引きますので、高額療養費のわかるものを持参してください)

### ② 住宅借入金等特別控除

住宅の新築や増改築または購入した方。

### ③ 災害や盗難によって住宅や家財など資産の損害を受けた方。

### ④ 給与所得者で年の途中で退職し、その後就職しなかったため年末調整を受けなかった方および出稼ぎなどで年末調整を受けなかった方。

## 必要な書類

- ◆印鑑（必ず持参してください。口座振替を利用する方は、金融機関の通帳・届出印を持参してください）
- ◆源泉徴収票（原本）
- ◆漁業所得、不動産所得（貸家、貸地など）、営業所得のある方は収入計算書や必要経費明細書など所得の計算ができる書類
- ◆国民年金掛金および社会保険料（国民健康保険税、後期高齢者医療保険料、介護保険料など）の領収書（国民年金の口座振替を利用している方は、領収額がわかるものを持参してください）
- ◆生命保険料、個人年金および地震保険料の支払証明書
- ◆土地などの譲渡所得がある方は契約書等売買金額のわかる書類
- ◆医療費控除
  - ・医療費支払証明書（領収書）※領収書などを人（患者）別、病院別に集計してください。
  - ・生命保険などの給付金額のわかる書類
- ◆住宅借入金等特別控除
  - ・家屋の登記簿謄本または抄本
  - ・建築工事の請負契約書または売買契約書
  - ・金融機関発行の住宅資金借入などの年末残高等証明書
  - ・住民票
  - ・建築士などから交付を受けた増改築等工事明細書（増改築のみ）
- ◆個人番号および身元確認書類
  - ・マイナンバーカード（個人番号カード）
  - ・通知カード+運転免許証、公的医療保険の被保険者証など

※確定申告のお知らせが税務署から送付されている場合は必ず持参してください。

※風力発電関連で土地の売買・賃借がある場合は、事前に相談してください。

【お問合せ】 住民福祉課 税務係 担当：山本、鹿島、横浜

## むつ税務署からのお知らせ

### ■令和元年分の確定申告と納付の期限は、次のとおりです。

- 申告所得税および復興特別所得税・贈与税 3月16日(月)
- 消費税および地方消費税 3月31日(火)

### ■令和元年分確定申告分の振替日について

- 申告所得税および復興特別所得税 4月21日(火)
- 消費税および地方消費税 4月23日(木)

振替納税は、金融機関の預貯金口座から自動的に納税ができる大変便利な制度です。簡単な手続きで利用できますので、税務署（管理運営担当）にご相談ください。

なお、すでに振替納税をご利用の方は、確実に振替納税ができるよう事前に預貯金残高をご確認ください。

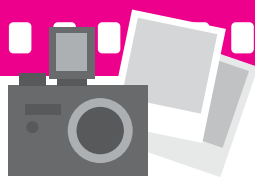
### ■むつ税務署では、申告書作成会場を開設しております。

- 場所 むつ市金谷2丁目6-15 下北合同庁舎3階
- 期間 2月17日(月)～3月16日(月) 《土・日・祝日などを除く》
- 時間 午前9時～午後5時

申告書作成会場は大変混雑し、申告書の作成に1時間以上要する場合があります。

会場を利用される際には、開設時間内に申告書を作成できるよう、なるべくお早めにおこしください。

【お問合せ】 むつ税務署 ☎22-3294



## 佐々木寛昭さん 内閣総理大臣表彰を受賞

このたび、現佐井村選挙管理委員会委員長の佐々木寛昭さんが内閣総理大臣表彰（選挙関係功労者）を受賞されました。

佐々木さんは、村選挙管理委員会委員として昭和62年12月に選任以来、連続8期32年の長きにわたり各種選挙の適正な管理執行に精励し、選挙制度の普及、民主政治の確立と発展に尽力され、その功績が認められたものです。

### 佐々木寛昭さん（71歳）◎主な経歴

- ◆佐井村選挙管理委員会委員（8期32年）
- ◆佐井村選挙管理委員会委員長（3期12年）



## いこいの場 ほぼらす「新年会」

「いこいの場 ほぼらす」では、1月9日(木)に新年会を行いました。

今年1回目の開催ということで新年会が行われ、自分たちで考えたオリジナルのゲームなどで楽しみました。参加された方々からは「とても楽しい」、「時間が経つのが早い」などの声が上がっており、みなさん大変有意義な時間を過ごされていました。

「いこいの場 ほぼらす」は毎週木曜日の午後1時から午後3時まで開催され、お茶飲みやトランプ、卓球などを行っています。

どなたでも参加できますので、みなさんぜひお越しください。



## 佐井村保育所「もちつき会」

1月11日(土)、保育所で毎年恒例の「もちつき会」が行われました。

児童たちは、もちつき会に来てくれた、おじいちゃん、おばあちゃん、お父さん、お母さんに「もちつきの歌」を披露しました。

そして、家族と一緒に「よいしょ！よいしょ！」と元気な掛け声に合わせてもちをついていました。つきあがったお餅は一口サイズに丸められて、あんこや黄な粉、砂糖醤油をつけたり、お雑煮に入れたり、たくさんの種類をみんなでおいしく食べ比べしました。





# 教育委員会だより

## 令和元年度第45回地域安全球技大会

1月12日(日)、佐井中学校体育館で令和元年度第45回佐井村子ども会地域安全球技大会が開催されました。村内の子ども会から約30人が参加し、ドッジボールと一斉ジャンプの2種目で競い合うとともに交流を深めました。

ドッジボールでは育成者チームも参加し、容赦ない子どもたちからの攻撃に悪戦苦闘しながらも気持ちよく汗を流していました。



ドッジボール、試合開始



一斉ジャンプ

## 『婦人のつどい』を開催します

佐井村地域婦人団体連合会主催「第32回婦人のつどい」を開催します。

加盟団体による手芸品や豚汁などの販売を予定しています。詳しい内容は、3月に配布するチラシをご覧ください。

**会場：**アルサスしおさいホール

**日時：**令和2年3月7日(土)

**受付：**午前11時から

**“集まって、にぎやかしましょう”**

**◎出店者を募集しています**

出店希望の方は以下の担当へご相談ください。



**【お問合せ】** 佐井婦人会 大石よし子 ☎38-2793

## 平成31年度コミュニティ助成事業

宝くじの普及広報を図るため、一般財団法人自治総合センターが行っているコミュニティ助成事業により、長後地区会が神楽・獅子頭、御堂の塗装を実施しました。

この事業により、多くの郷土芸能保存団体が活力をいただいています。





## 佐井村内の交通事故発生状況について

		平成29年	平成30年	平成31年・令和元年	前年比
人身事故	件数	1件	0件	0件	±0件
	死者	0人	0人	0人	±0人
	傷者	1人	0人	0人	±0人
物件事故発生件数		22件	14件	19件	+5件

3年間の佐井村の交通事故発生状況です。

平成31年・令和元年中は、物件事故（けがのない事故）が、前年と比較して増加しています。

交通事故は、ちょっとした気の緩みから起こるものです。

日頃から交通ルールを守り、地域にお住まいのみなさんが交通事故の当事者とならないよう、安全運転を心掛けましょう。

12月

駐在日誌

（管内事件・事故発生状況）

【事件】なし  
【事故】物件事故 2件

事件・事故には遭わないよう、起こさないよう、みんな

気をつけましょう。

### 駐在メモ 迷惑駐車はやめましょう

雪が降ると道路幅が狭くなります。

迷惑駐車によって救急車や消防車などの通行を妨げるほか、除排雪作業が滞る原因になります。

また、除排雪ができずに雪が取り残された場合、歩行者がその雪を避けて、道路中央側を歩くことになるため、交通事故に遭う危険性が高くなります。

みなさん一人ひとりが、迷惑駐車をしないよう心掛けましょう。



# うんたん 雲丹の活動日記

## こんなところに雲丹（うんたん）が！

青森市内で行われているイベント「雪だ！灯りだ！芸術だ！あおもり冬のワンダーランド」で駅前公園をあたたかい光で彩る和紙オブジェ「雪だるま〜る」の中に雲丹（うんたん）を発見しました。

作成者は、父親が佐井出身であるフォトグラファーの松田恩美さんです。

松田さんは普段、東京でお仕事をされていますが、昨年の箭根森八幡宮例大祭にも参加されており、青森・佐井村への愛は人一倍とのことでした。

### 【雲丹（うんたん）のひとこと】

もっともっとたくさんの人に佐井村について知ってもらうために、これからも頑張って活動するぞ〜。





# 保健師だより

## 中性脂肪が高めだったらどうなる？

中性脂肪が高くてもあまり気にしないという方も少なくないようですが、中性脂肪はコレステロールと同様、数値に異常があると「脂質異常症」となります。日本人の約2割が脂質異常症といわれていますが、メタボリックシンドロームとも大きく関係があることから、中性脂肪が高い場合は放置せず、生活習慣の改善に努めましょう。

### 中性脂肪とは



食事からとった脂肪や糖質は肝臓に運ばれ、中性脂肪として合成されます。それが血液によって全身に運ばれて、からだを動かすためのエネルギー源として利用されますが、余った分は体内に蓄積され肥満や脂肪肝、動脈硬化などを招きます。また、血液中の中性脂肪が高いと血栓ができやすくなります。

### 中性脂肪が増える原因は

- 肥満
- 運動不足
- 栄養バランスの偏った食習慣（食べすぎ、脂肪分のとりすぎ）
- 過度の飲酒
- 夕食後のお菓子やジュース、果物のとりすぎ



## 自分で実行できる項目を実践しましょう

身体活動	食習慣	その他
<ul style="list-style-type: none"> <li>・いつもより10分多く歩く</li> <li>・ウォーキングなどの有酸素運動をする</li> <li>・積極的に掃除や洗濯などの家事をする</li> <li>・筋トレで基礎代謝量を増やす</li> <li>・週に1～2回は軽く汗をかく運動を（30～60分）</li> </ul>	<ul style="list-style-type: none"> <li>・アルコールを控える</li> <li>・脂肪の摂取量を減らすために調理法を工夫する（煮る・焼く・蒸す）</li> <li>・お菓子、清涼飲料水など糖質の多いものは控える</li> <li>・肉は脂身の少ない部位を使う</li> <li>・1日3食規則正しく朝食はしっかりとる</li> <li>・野菜を積極的にとる</li> <li>・魚、大豆食品を多めにする</li> <li>・よくかんで、ゆっくり食べる</li> </ul> 	<ul style="list-style-type: none"> <li>・禁煙する</li> <li>・睡眠を十分にとるなど、ストレスをためずに早めに解消する工夫をする</li> <li>・毎日体重をはかる</li> </ul> 

## 特定健康診査を受けたみなさんへ

5～6月に受診した特定健診で『要医療』と判定された方のうち、まだ病院で精密検査を受けていない方は3月までに受診しましょう。



## 認知症の方との コミュニケーションについて

令和元年11月9日(土)、もの忘れフォーラムin北通りで、認知症の方とのコミュニケーションについて発表する機会をいただきました。今回はその内容を簡単にご紹介したいと思います。高齢化の進行に伴って、認知症の方の割合も年々増えてきています。認知症の方と日常的に顔を合わせる機会が増える一方で、認知症という病気についての知識に触れる機会はまだまだ十分とは言えず、「どう接したらいいかわからない」と思われている方も多いのではないのでしょうか？

認知症の方とコミュニケーションをとる際に一番大事なことは、相手がどのような世界で生きているかを理解することだと思っています。認知症の方の世界を説明するとき、「目の前に手の筒を作って、耳栓をして、毛糸の手袋をはいて、頻繁に記憶喪失になる状態です。」と私は説明しています。高齢になると、見える範囲、聞こえる範囲、皮膚の感覚などが低下していきます。その上で、記憶が飛び飛びになり、記憶がない間は自分がなにをしたか全く理解できない状態になります。私もお酒で記憶をなくした経験がありますが、記憶がないことに気づいたとき、飲み会のお金を払っただろうか？失礼なことをしてないだろうか？と、不安になります。認知症の方は、記憶を失ったという自覚はありませんが、自分の認識する記憶の前後が合わないことや、

記憶を失っている際の感情は残っているので、不安な気持ちを抱えやすいことが知られています。

そのような認知症の方とコミュニケーションをとるとき、常に相手は不安の中にと考え、安心させるように振る舞うのがコツです。

見える範囲、聞こえる範囲、皮膚の感覚が低下していることに配慮して、

- 相手としっかり視線を合わせ。
- ゆっくり、はっきりした声で、言葉の始まりに力を入れて話す。
- 相手に触れる前に声かけをして、突然掴んだりしないようにする。
- 認知症の方の言動を否定しない言葉づかいをする。

などの方法が一般的です。

今回紹介した方法をうまく日常に取り入れて、認知症の方との良好なコミュニケーションの一助にしてください。



### 創業70年の信頼と実績



告知/見守端末・観光WiFi・各種ネットワーク関連など  
ICTの価値あるソリューションをワンストップでご提供



## 扶桑電通株式会社 青森営業所

〒030-0861 青森県青森市長島2-13-1 (AQUA青森スクエアビル2F)

Tel 017-775-2031 Fax 017-774-4720

URL:<http://www.fusodentsu.co.jp> ※





## 令和2年佐井村消防団出初式が行われました

1月7日(火)、令和2年佐井村消防団出初式が行われました。出初式挙行前には、箭根森八幡宮において安全祈願祭を行い、今年1年の無火災・無災害を祈願しました。

出初式では消防団員による分列行進や纏振り演技のほか、永きにわたり消防団員として佐井村の安心安全を守るために尽力した退団者への銀杯伝達も行いました。

### 【消防庁長官表彰 銀杯伝達 永年勤続退団者 5名】

元 第1分団	団 員	中村 政夫	1号
元 本 団	副分団長	山本 尚樹	2号
元 本 団	副分団長	宮澤 淳	2号
元 本 団	副分団長	宮川 洋平	2号
元 第9分団	副分団長	東出 亨	2号



### 【佐井村消防団長表彰 精勤章授与 9名】

第1分団	団 員	紀 伊 宏 明
第2分団	団 員	横 浜 彦 太
第3分団	団 員	木 部 勇 二 郎
第4分団	団 員	中 村 友 和
第5分団	班 長	福 田 範 隆
第6分団	団 員	細 間 伸 也
第7分団	団 員	金 井 伸 行
第8分団	団 員	大 畑 隆 道
第9分団	団 員	古 谷 昭 二



## 雪道転倒防止対策をしましょう

冬期間は、暖房器具の使用に注意する火災予防のほかに、日常生活において普段より注意をしなければならないことがあります。それは路面凍結時における自動車の運転や歩行です。

雪道には気温や場所により、さまざまな状態があります。事故やケガをしないために心と時間に余裕を持った行動をするようにしましょう。

また、暴風や大雪などの悪天候時は視界不良や道路状況が悪くなり、事故やケガが発生しやすい状況になりますので、不要・不急の外出は控えましょう。

こんな人は要注意！	雪道（ツルツル路面）の歩き方ポイント
<ul style="list-style-type: none"> <li>・急いでいる人</li> <li>・両手が塞がっている人</li> <li>・ポケットに手を入れて歩く人</li> <li>・スマホなど何かに気を取られている人</li> </ul>	<ul style="list-style-type: none"> <li>・小さな歩幅でそろそろ歩く</li> <li>・足の裏全体をつけるように歩く</li> <li>・急がず焦らず歩く</li> <li>・歩き始めやスピードが変わるときに注意する</li> </ul>



## 住民票上の住所以外にお住まいの方へ

介護施設への入所などで、住民票上の住所以外に居住する場合、日本年金機構に「居所登録」を行なえば、異なる住所で年金に関するお知らせを受け取ることができます。

「居所登録」とは、日本年金機構に住民票住所以外に通知書などの送付を希望する旨を届け出ることをいいます。

### 居所登録せず、住民票上の住所に住んでいない場合…

年金に関する大切なお知らせが、お手元に届かなくなる恐れがあります。場合によっては、年金の支給が一時的に保留されることもあります。

#### 【居所登録の対象者】

- 介護施設や医療機関に長期間入所・入院され、住民票住所と異なる場所で居住される方
- ご親族の家などに一時的に居住される方

#### 【届け先】

- お近くの年金事務所、または役場住民福祉課

【お問合せ】 住民福祉課 住民係 担当：宮澤

## 日本で最も美しい佐井村づくりビジョン活動報告会 ～佐井村産クラフトビールお披露目会～

「日本で最も小さくかわいい漁村」実現のために今年度、地域にも広がりを見せた美しい村づくりの活動報告を含め、みなさんと語り合えればと思いますので、お気軽にご参加ください。

日時：令和2年2月27日(木) 午後6時～午後8時

場所：アルサス1階 しおさいホール

※送迎バスを配車します。詳しくは毎戸配布したチラシをご覧ください。



the most beautiful  
villages in japan

佐井村  
青森県

【お問合せ】 総合戦略課 企画政策係 東出(隆)・館脇

介護保険料（5期）、国民健康保険税（8期）の納期は、

**2月28日(金)**です。忘れずに納付しましょう！

※納期ごとの納付が困難な方は、分割による納付も可能です。  
お気軽に住民福祉課 税務係までご相談ください。

平成30年度分

後期高齢者医療高額医療・高額介護合算療養費支給申請のお知らせ

○支給対象者

後期高齢者医療制度に加入している方で医療保険と介護保険の自己負担額（注）の両方の支払いをした方が支給の対象となります。世帯内に後期高齢者医療制度に加入している方が複数いる場合は、世帯で合算します。

○対象期間

毎年8月1日から翌年7月31日までの1年間です。

○支給額

医療保険と介護保険の自己負担額の合計が、所得区分に応じた自己負担限度額（表）を超えた場合に、その超えた額が支給されます。

※超えた額が500円以下の場合は支給対象となりません。

○支給申請

支給を受けるには必ず申請が必要となります。

なお、支給の要件に該当すると思われる世帯には、令和2年2月下旬（予定）に青森県後期高齢者医療広域連合から「支給申請のお知らせ」をお送りします。お知らせが届いた方は役場窓口申請してください。

また、対象期間の途中に後期高齢者医療制度に加入した方や転入してきた方などがある世帯には、支給対象となる世帯でも、支給申請のお知らせが送られない場合がありますので、対象になると思われる方はお問合せください。

自己負担限度額[表]

所得区分	自己負担限度額
現役並み所得Ⅲ	212万円
現役並み所得Ⅱ	141万円
現役並み所得Ⅰ	67万円
— 般	56万円
低所得Ⅱ	31万円
低所得Ⅰ	19万円

低所得Ⅱ：世帯全員が住民税非課税の方  
低所得Ⅰ：世帯全員が住民税非課税の方のうち、世帯全員の各所得が0円の方

[注]自己負担額は支払った額から高額医療費や高額介護（予防）サービス費を除いた額です。

☆申請に必要なもの

- 支給申請書
- 支給申請についてのお知らせ
- 印鑑（認印）
- 個人番号（マイナンバー）がわかるもの（通知カードまたは個人番号カード）
- 本人確認ができるもの（免許証や保険証など）
- 通帳（または通帳のコピー）など口座情報のわかるもの

※被保険者が亡くなっている場合は、受領申立書の提出が必要です。

（事前に提出した場合は不要です。）

※被保険者以外の方が申請または受領する場合は、委任状が必要です。

※被保険者以外の方が申請する場合は委任状に加え、被保険者の個人番号がわかるもの、申請者の本人確認書類などが必要です。

※重度心身障がい者医療費の助成を受けている場合は、市町村へ受領を委任する委任状が必要です。

※対象期間中に青森県後期高齢者医療以外の医療保険や他市町村の介護保険に加入歴があり、自己負担額がある場合は、それらの保険の自己負担額証明書が必要です。

※成年後見人が申請される場合、登記事項証明書（3か月以内に発行されたもの）をお持ちください。

【お問合せ】 住民福祉課 国保係 担当：田中

## 県税口座振替制度のお知らせ

青森県では県税の口座振替の申込みを受け付けています。  
 県税の納税は、便利で、安全・確実な口座振替をご利用ください。

### 【口座振替を利用できる県税】

- ◇自動車税……6月納期分（定期賦課分）
- ◇個人事業税…8月・11月納期分（定期賦課分）
- ◇法人県民税・事業税  
 中間申告および確定申告分（期限内申告分に限りませ。）
- ◇軽油引取税  
 特別徴収義務者の申告分（徴収猶予分を除きます。）  
 ※法人県民税・事業税および軽油引取税の振替日は、申告期限の翌月25日です。

### 【申込方法】

本人名義の通帳と預金届出印を持参のうえ、最寄りの取扱金融機関または地域県民局県税部にお申し込みください。申込用紙は各窓口に備え付けてあります。

### 【申込期限】

- ◇自動車税……4月30日
- ◇個人事業税…8月中旬
- ◇法人県民税・事業税、軽油引取税…申告期限の日

### 【取扱金融機関】

青森銀行、みちのく銀行、青い森信用金庫、青森県信用組合、東北労働金庫、県内農業協同組合、ゆうちょ銀行（郵便局）など

### 【ご注意ください】

振替日から数日間は地域県民局県税部の窓口では振替の確認ができませんので、その期間に納税証明書が必要な場合は、口座振替分の記帳を行った預金通帳を持参していただく必要があります。

【お問合せ】 下北地域県民局県税部 納税管理課 ☎22-8581（内線203）

## 自動車の名義変更・廃車手続きおよび車検はお早めに！

例年3月は、名義変更（移転登録）・廃車（抹消登録）・住所変更など（変更登録など）・車検（継続検査）の手続きが集中し、運輸支局および事務所の窓口は大変混雑します。特に、3月中旬頃から月末にかけて徐々に待ち時間が長くなり申請者のみなさんに大変ご不便をおかけしています。

名義変更や廃車などの手続きは、混雑をさげ、待ち時間が少ない3月13日以前に手続きしてください。

また、車検（継続検査）は1か月前から受けることができますので、3月下旬に集中しないようお早めに受検してください。

ユーザー車検については、インターネット検査予約サイトなどにより検査予約を行ってください。予約操作についてのお問合せは、自動車検査予約ヘルプデスクでお答えしていますのでご利用ください。

なお、軽自動車は「軽自動車検査協会」が手続き窓口になり、手続き方法などが違いますので、ご注意ください。

【お問合せ】 東北運輸局青森運輸支局 ☎050-5540-2008

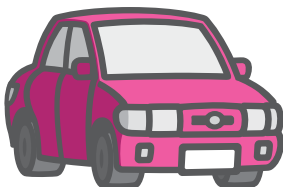
受付時間 平日 午前8時45分から正午、午後1時から午後4時まで  
 （土・日・祝日は休みです）

ホームページ <http://www.tb.mlit.go.jp/tohoku/am/am-index.htm>

自動車技術総合機構ホームページ <http://www.yoyaku.naltec.go.jp>

自動車検査予約ヘルプデスク ☎0570-030-330

（午前9時から午後6時まで 土・日・祝日を除く）



## ■むつ税務署からのお知らせ

### ■令和最初の確定申告は「スマホで申告」

お持ちのスマートフォンを利用して、令和元年分の所得税の確定申告書を作成・提出できます。混雑する税務署へ足を運ぶことなく、ご自宅などから24時間いつでも手続きが可能ですので、ぜひご利用ください。利用可能な方は次のとおりです。

項目	利 用 可 能
収 入	給与所得(年末調整済み、年末調整未済み、2か所以上に対応)、 公的年金など、そのほか雑所得、一時所得
所得控除	全ての所得控除
税額控除	政党等寄附金等特別控除、災害減免額

確定申告書の  
作成・提出は  
こちらから!!



【お問合せ】 むつ税務署 ☎ 2 2 - 3 2 9 4

## ■2020年度「教育・福祉・環境」助成金募集のお知らせ

公益財団法人みちのく・ふるさと貢献基金では県内の地域貢献を目的に個人、団体、NPO法人、企業などに助成金の交付を行っています。

助 成 金 額	必要費用以内で、100万円を限度
対 象 者 対 象 団 体	原則として1年以上の継続的、組織的活動実績のある個人、団体、NPO法人、 企業など
応募資格など	(1) 青森県の自然、地域、生活文化、歴史、風土などの地域資源を活用・創造する活動や、健康増進、医療、福祉、環境に関連する活動を行うこと (2) 2020年10月1日～2021年9月30日までに実施する活動であること (3) 助成金給付後、活動・研究報告書を提出すること ※次の団体などは対象外とします。 ・過去3年以内に当財団の助成金を受けた団体など ・政治活動または宗教活動を目的とする団体など
応 募 期 間	2020年4月1日(水)から6月30日(火)まで
応 募 先	公益財団法人みちのく・ふるさと貢献基金 事務局 〒030-8622 青森市勝田一丁目3番1号 ※応募要項と申請書はホームページからダウンロードできます。 U R L : <a href="http://www.michinoku-furusato.or.jp">http://www.michinoku-furusato.or.jp</a>

【お問合せ】 公益財団法人みちのく・ふるさと貢献基金 事務局  
☎ 0 1 7 - 7 7 4 - 1 1 7 9 担当：星野、川村

## ■お詫びと訂正

1月号(歯科だより)に掲載した、「よい歯の受賞者」に一部誤りがありましたので、以下のとおり訂正し、お詫び申し上げます。

【優良賞】 佐井中学校 (16名)、牛滝中学校 (1名)、佐井小学校 (18名)

## 下北の魅力発信「食材探訪の旅」

東奥日報社が2泊3日で行った下北の魅力発信「食材探訪の旅」で、料理番組『男子ごはん』でお馴染みの料理研究家・栗原心平さんが1月16日(木)に佐井村へ立ち寄りました。

佐井村漁協でミスダコを締める様子を見学し、内臓の部位の説明を受け、その場で捌いたものを刺身で食べてもらい、さらにタコの道具汁も振舞われ、佐井村の食の魅力をつぶり堪能してもらいました。



**イベント情報!!** 🎵🎤🎵

**地区・町内対抗カラオケ大選手権**  
 アルサスで行われるカラオケ大選手権。  
 今年は地区・町内会対抗で行います。  
 司会は佐井村観光PR大使の横山ひできさんです。

日時：2月23日(日) 午後1時  
 場所：アルサス「しおさいホール」

【お問合せ】アルサス活性化協議会  
 ☎38-2255

**満1歳おめでとう!!**

長島 輝依ちゃん  
(信市郎さん・亜由美さん 大佐井)

みんなで続けていこう！  
 交通死亡事故ゼロ 次の目標は3,000日

**記録 2,643日**  
 (2/1 現在)

**2月の早め点灯時刻は  
 午後4時です**

**佐井村の人口** 12月31日現在

男	981(+1)	計	1,960(±0)
女	979(-1)	世帯数	944(+2)
( )内は前月比			

**戸籍の窓口** 1月15日現在

◎お誕生おめでとう  
 東出 琉音くん(亨さん) 川目  
 長島 蒼昊くん(太平洋さん) 大佐井

◎ご結婚おめでとう  
 畠中 一磨さん 大佐井  
 熊谷ほのかさん 大佐井

◎おくやみ申し上げます  
 山本要太郎さん(静枝さん) 古佐井  
 島野 桂さん(裕明さん) 大佐井

個人のプライバシーを尊重する意味で、掲載して欲しくない方は、届出の際、担当に申し出てください。