

広報

# さい

# うい



社会福祉法人 吉幸会 佐井村保育所

2020

No.608

# 4



the most beautiful  
villages in Japan  
佐井村  
SAIKI-MURA



【3月14日(土) 保育所修了式】

## Act.16

### 伝統芸能伝承のため域外との交流を進める

#### ○津軽海峡圏 郷土芸能祭

【実施場所】 アルサス「しおさいホール」

【出演団体】 福浦の歌舞伎保存会  
矢越芸能保存会

#### ○福浦の歌舞伎 東京特別上演

【実施場所】 東京都「イタリア文化会館」

【出演団体】 福浦の歌舞伎保存会



## Act.26 美しい村女性サミットを開催する

### 《令和元年 8月》

東北の美しい村加盟町村から6団体が集まり、女性が活躍できる地域づくりや地域住民の参加を促進することを目的に参加者がゆるくつながるネットワークを築き、学びの場を創出するため開催した。



日本で最も美しい村  
世界女性サミット2019in佐井村

## Act.21 オール佐井でビーチクリーンをする

海岸清掃は、美しい村が始まっての活動ではなく昔から地域の活動で行われているものであり、美しい村づくりをきっかけにさらに広がりを見せたと実感している。

人口減少や漂着ごみの問題などさまざまな課題があるが、海岸清掃後のきれいになった海岸ではしゃぐ子どもの姿はとても微笑ましかった。

地域にあった形で、これからも継続的に展開していきたい。

#### ○地区・町内会へのアンケート調査実施

海岸清掃の実施状況や地域の課題を把握。

#### ○仏ヶ浦クリーンアップ作戦（観光協会主催）

#### ○夕暮れ散歩ゴミ拾い

#### ○願掛公園海岸清掃（地区会、漁師会、子ども会、下北ジオパークサポートの会など、多くの団体が協同で実施）

#### ○海の記念日前に各地区漁師会が海岸清掃

#### ○地域間交流による矢越地区ビーチクリーン大作戦

※日本で最も美しい佐井村づくり補助金活用事業

【事業団体】 矢越地区会

【協力団体】 川台町内会、佐井村建設業協会、  
明治安田生命ほか



## Act.7 佐井産ワインやクラフトビールをつくる

### 《平成30年12月から令和2年2月（報告会にいたるまで）》

耕作放棄地の再生による景観改善や、村の特産品ができないかなど、さまざまな思いから始まった佐井村ホッププロジェクト。報告会当日は、プロジェクトメンバーの内山祐三さんが作成した活動報告動画で荒れた畑の再生からホップの栽培、収穫、プロジェクトでつながりを持った田子町のホップ農家田沼さんとのやり取りなどがまとめられたDVDを上映した。



## 佐井村ホッププロジェクトの詳細は次回に...

広報さい5月号では、クラフトビールお披露目（試飲）の様子や参加者との意見交換会などについてお伝えします。

試飲をした方から記入いただいたアンケートをもとに、みなさんの反応をまとめ、情報共有できたらと思っていますので、第2弾の特集も楽しみにお待ちください。



# 日本で最も美しい佐井村づくりビジョン 活動報告会

2月27日(木)、アルサスしおさいホールで「日本で最も美しい佐井村づくりビジョン活動報告会」が開催されました。活動報告会の様子を4月、5月広報でみなさんにお届けします。

第1弾!

## 日本で最も美しい佐井村づくりに関する活動を報告

美しい佐井村づくりは、基本的に平成30年3月に策定された「日本で最も美しい佐井村づくり」実現のためのビジョン並びにアクションプランに沿って活動が展開しています。

約2年間で振り返ってみると「日本で最も小さくかわいい漁村」というビジョンを掲げ、その実現に向けた28のアクションプランのうち、12のアクションプランが始動していました。

活動報告会では、それぞれの取組をダイジェストにし、会場で上映しましたが、今回の第1弾報告では、そのダイジェストの内容をまとめました。

### Act.1 プロジェクトチームをつくる

《平成30年10月》

住民有志からなる「日本で最も小さくかわいい漁村づくり推進プロジェクトチーム」が発足。現在、メンバーは33名。

### Act.2 プロジェクトハウスをつくる

《平成30年10月》

村が寄贈を受けた旧若山家（マルショウ）をプロジェクトハウスとして活用。

### Act.3 学びと実践を続ける

《平成31年4月》

地域の環境について知るため、磯谷地区内で行者ニンニク（キトビロ）の生息について学んだ。



### Act.4 Saiチャンネルをつくる

《平成31年4月》

SNSサイト「フェイスブック」で『日本で最も小さくかわいい漁村 青森県佐井村』のページを開設し、写真を交えながら美しい村づくりに関する情報を発信している。

### Act.9 魚のブランド化を図る

《平成31年4月》

佐井村産の鮮魚に高付加価値を付けるため神経メ処理を施し、国内外のホテル・飲食店へ出荷。

### Act.10 歩いて楽しい場所をつくる

《令和元年10月》

アルサス海側玄関付近にウッドデッキとベンチ、テーブルを設置。地域の方や観光客などがくつろげる休憩場所として整備した。



※日本で最も美しい佐井村づくり  
事業補助金活用事業  
【事業団体】 佐井村商工会青年部

### Act.13 オシャレでライトな漁業体験を提供する

《令和元年7月》

矢越地区でSai ツーリズム推進事業のモニターツアーを実施。地元漁師の漁船でのクルージングやウニ採り体験のほか、採れたてウニを船上で食するなどの体験メニュー構築を図った。

アジア・欧州系外国人8名が参加。

### Act.23 古民家の活用をする

《令和元年11月》

空き家の活用事例や民泊情報など、プロの話聞きながら、学ぶ機会がつけられた。

【実施団体】 一般社団法人くるくる佐井村

# はばたけ!佐井っ子

～村内小中学校卒業式～

新型コロナウイルス感染拡大防止のため、小中学校の休校やイベントなどが中止・延期とされる中、規模は縮小されたものの無事、村内の卒業式は挙行されました。

児童・生徒たちは、多くの方々の理解と協力があって卒業式が行われたことに感謝し、今までお世話になった先生方や家族、地域みなさんに成長した姿を見せていました。

新しいステージに立つ佐井っ子のみなさんが「どんな困難にもくじけない」そんな活躍する姿を期待しています。



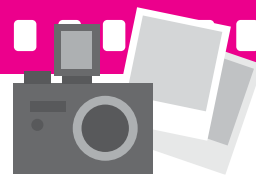
## 佐井中学校卒業証書授与式



## 佐井小学校卒業証書授与式



で・き・ご・と



## いこいの場ぽぼらす ひなまつり会

3月3日(火)、いこいの場ぽぼらすで「ひなまつり会」が行われました。

ラジオ体操で体を動かした後、うれしいひなまつりを合唱しました。歌の合間には、自由な合の手が次々と飛び交い、みなさんの笑顔が絶えません。

また、ひな祭りにちなんで考えられた「灯をつりましょゲーム」や「お花をあげましょゲーム」などのオリジナルなゲームで、ひなまつり会は大いに盛り上がりました。





# 教育委員会だより

## 令和元年度佐井村教育委員会表彰

教育委員会では、教育・文化・体育・スポーツなどに功績のあった方を表彰しています。令和元年度に行われた大会などで好成績を取めた、次のみなさんに表彰状を贈りました。(学年は当時のものです。)

### 【教育委員会特別表彰】

内田 裕崇 (仙台大4年)	東北学生陸上競技対校選手権大会	男子走幅跳	1位
福田 知子 (八戸高専2年)	東北高等専門学校体育大会陸上競技 全国高等専門学校体育大会陸上競技	女子砲丸投・円盤投 女子砲丸投 円盤投	1位 5位 4位
山崎 稲穂 (青森北高2年)	青森県高等学校新人陸上競技対校選手権大会 東北高等学校新人陸上競技対校選手権大会	女子100mハードル 女子100mハードル	1位 3位
熊谷 桜 (五所川原商業3年)	東北高等学校卓球選手権大会	団体・シングルス・ダブルス	2位
石澤 尚人	東北マスターズ陸上競技選手権大会 全日本マスターズ陸上競技選手権大会	M55砲丸投・円盤投 M55砲丸投 M55円盤投	1位 2位 5位

### 【教育委員会功績表彰】

松谷 幸一 (佐井村卓球協会前会長)	長年にわたり当村における卓球競技の振興に貢献した		
佐井中学校野球部	下北地方中学校体育大会野球競技 青森県少年軟式野球大会むつ支部予選大会 全日本軟式野球大会むつ支部大会	1位 1位 1位	

## 第31回三沢市室内陸上競技大会

2月15日(土)、三沢市国際交流スポーツセンターで第31回三沢市室内陸上競技大会が開催され、以下の選手が好成績を取めました。

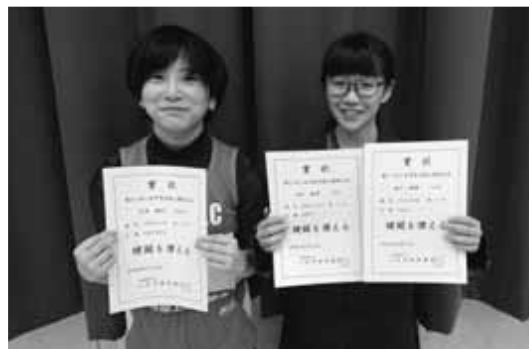
<b>【男子】</b>	中学生ボール投げ	2位	大畑 歩斗 (1年)	13m83
	小学生立ち幅跳	1位	松谷 陸徒 (5年)	2 m20
	小学5年40m	2位	松谷 陸徒 (5年)	6秒38
<b>【女子】</b>	中学生40mハードル	3位	細川 稚尋 (3年)	6秒87
	中学生走高跳	3位	細川 稚尋 (3年)	1 m40
	小学6年800m	2位	竹本 優花 (6年)	3分27秒19



松谷陸徒くん



大畑歩斗くん



竹本優花さん、細川稚尋さん



2月 駐在日誌  
管内事件・事故発生状況

【事件】なし  
【事故】物件 1件

事件・事故には遭わないよう、起こさないよう、みんなまで気をつけましょう。

### 大間警察署での運転免許更新手続きの変更について

令和2年4月1日(水)から、大間警察署免許窓口の取扱い業務は以下のとおり変更となります。

- 更新手続きは、毎月第1木曜日からの受付となります。
- 更新手続きの対象者は、優良運転者講習対象の方、または高齢運転者講習受講済みの方に限ります。

【受付時間】 午前8時30分～午後3時30分

1回目の優良運転者講習開始 午前9時30分～

2回目の優良運転者講習開始 午前10時30分～

当日、優良運転者講習を受講する方は、各講習開始時間前に受付を済ませられるよう、時間に余裕をもってお越しください。

なお、免許更新以外の業務（運転免許証などの記載事項変更の届出、運転免許証の自主返納手続、再交付・国外運転免許証・運転経歴証明書の申請、運転免許証などの交付）については、これまでと変更ありません。（平日 午前8時30分～午後5時15分）

※各種申請に必要な県証紙や運転免許証更新用の写真は、事前にご準備ください。

### 駐在メモ 新学期等の交通安全について

春は新入学（園）児が慣れない通学路を元気いっぱいにはじめ始める時期ですが、自動車やバイクの速度も早くなり、子どもが被害の交通事故が心配されます。

子どもは一つのことに夢中になると周りを気にせず、歩行中に突然走り出したり道路に飛び出すことがあります。

新入学（園）児のご家族の方は、子どもを交通事故から守るため、一緒に通学路を歩き、道路の歩き方や横断の仕方など、手本を示してわかりやすく教えてあげてください。

ドライバーのみなさんは、通学路など子どもの通行が予想される場所の近くや歩いている姿を見かけた際は、徐行して子どもの動きに注意しましょう。

# うんたん 雲丹の活動日記

雲丹（うんたん）が佐井村に来て7年が経ちました。村内のイベントはもちろん、村外でも佐井村をPRするために頑張っています。

今回は昨年度の雲丹（うんたん）の活動を写真で振り返ります。



4月8日「防火パレード」



6月1日「佐井小学校大運動会」

雲丹（うんたん）にイベントや行事に来てほしい場合は、総合戦略課までご相談ください。



6月15日「うに祭り」



8月25日「下北きゃらリンピック」



11月27日「むし歯予防教室」



# 保健師だより

## 令和2年度 集団検診日程のお知らせ

生活習慣病や、がんの早期発見・早期治療に効果を発揮するのが検診（健診）です。

忙しさの中で自分自身の健康は後回しになってしまうかもしれませんが、何をするにも元気な身体があってこそです。自分のためにも家族のためにも、年に1回は身体の総点検を行いましょう。ご家族やお友達を誘って受診してみませんか。

集団検診は保健協力員が各家庭に申込書を配布・回収をします。

### ◎乳がん・子宮頸がん検診

令和2年5月28日(木) 会場：アルサス 受付時間：午後1時～午後2時

### ◎乳がん検診

令和2年12月6日(日) 会場：アルサス 受付時間：午前10時～午後11時

※年度末年齢が偶数年齢の方で、乳がん検診は40歳以上、子宮頸がん検診は20歳以上です

### ◎複合検診（特定健診、胃がん検診、大腸がん検診、肺がん（結核）検診、肝炎ウイルス検診）

地区	実施日	受付時間	会場
古佐井 大佐井	令和2年5月22日(金)	午前7時～午前10時	アルサス
川目 原田	令和2年5月26日(火)	午前7時～午前8時	川目地区生活改善センター
		午前9時～午前10時	原田地区生活改善センター
牛滝	令和2年6月2日(火)	午前7時30分～午前8時30分	牛滝地区交流促進センター
矢越 磯谷	令和2年6月3日(水)	午前7時～午前8時	矢越地区生活改善センター
		午前9時～午前10時	磯谷地区漁民研修センター
長後 福浦	令和2年6月17日(水)	午前7時～午前8時	長後地区生活改善センター
		午前9時～午前10時	歌舞伎の館
全地区	令和2年10月24日(土)	午前9時～午前11時	アルサス

※胃がん検診、大腸がん検診、肺がん検診の対象年齢は40歳以上です

### ◎骨密度検診

令和2年6月12日(金) 会場：アルサス 受付時間：午後1時～午後2時

※対象年齢は40歳～79歳で、骨粗鬆症と診断されていない方

## 令和2年度の高齢者の肺炎球菌ワクチン予防接種助成について

高齢者を対象とした肺炎球菌ワクチン予防接種が定期接種となっています。今年度の対象者は、下記のとおりです。

※対象となる方には個別にお知らせしますので、通知が届いてから医療機関で接種してください。

対象年齢	生年月日
65歳	昭和30年4月2日生まれ～昭和31年4月1日生まれ
70歳	昭和25年4月2日生まれ～昭和26年4月1日生まれ
75歳	昭和20年4月2日生まれ～昭和21年4月1日生まれ
80歳	昭和15年4月2日生まれ～昭和16年4月1日生まれ
85歳	昭和10年4月2日生まれ～昭和11年4月1日生まれ
90歳	昭和5年4月2日生まれ～昭和6年4月1日生まれ
95歳	大正14年4月2日生まれ～大正15（昭和元）年4月1日生まれ
100歳	大正9年4月2日生まれ～大正10年4月1日生まれ





～火事・救急・救助は119番～

## 新採用者の紹介をします

今年4月から佐井消防分署に新たに2名の職員が採用され、消防士としての第1歩を踏み出しました。採用後は青森市にある青森県消防学校に6か月間入校し、地域住民の生命、身体、財産を守るための教育を受けます。

これからたくさんの知識・技術を習得し、佐井村の安全安心のために全力で頑張りますので、よろしくお願いいたします。採用者は以下の2名です。

**名前** 前 木部 晋一郎  
**年齢** 27歳  
**抱負** 佐井村のみなさんが安全で安心して暮らせるように、自身の向上に貪欲に努めたいと思います。よろしくお願いいたします。  
**趣味** 音楽鑑賞  
**最終学歴** 青森山田中学高等学校



**名前** 前 後藤 駿平  
**年齢** 26歳  
**抱負** 春からお世話になります後藤です。村民のみなさんの安心安全に最大限努めて参りますのでよろしくお願いいたします。  
**趣味** 野球  
**最終学歴** 北海道教育大学函館校



## 令和2年 春の火災予防運動

4月13日(月)から4月19日(日)までの1週間、県下一斉に春の火災予防運動が実施されます。期間中は防火対象物の立入検査や防火訪問を行います。火災予防の基本はひとりひとりの心がけです。火気の取扱いや消し忘れ、寝タバコ、家の近くに燃えやすいものを置かないなど、いまいちど『火の用心』に注意して過ごしましょう。

### 創業70年の信頼と実績

告知/見守端末・観光WiFi・各種ネットワーク関連など  
 ICTの価値あるソリューションをワンストップでご提供



FUSO DENTSU

## 扶桑電通株式会社 青森営業所

〒030-0861 青森県青森市長島2-13-1 (AQUA青森スクエアビル2F)

Tel 017-775-2031 Fax 017-774-4720

URL: <http://www.fusodentsu.co.jp> ※





## 家庭血圧の重要性について

「自宅での血圧はいくらですか」とよく言われませんか？

今回は家庭血圧の重要性について簡単にお話したいと思います。

血圧が高い（高血圧）状態のまましていると脳内出血やクモ膜下出血が合併する可能性があり、後遺症を発症した場合には後々の生活にまで影響することから血圧管理は非常に重要です。それ以外にも高血圧症は心臓・腎臓・眼などといった全身に悪影響を及ぼす可能性もあります。

診断のみならず降圧目標でも診察室血圧と家庭血圧で異なります。早朝高血圧（脳卒中や心筋梗塞になるリスクが高い）の有無を把握でき、毎日決まった時間に同じ条件で安定した状態で測定できることにより正確で詳細な血圧

情報も把握できる、などといった目的もあり、私たち医師は「自宅での血圧（家庭血圧）はいくらですか」と質問しています。外来で質問しても病院に来て測った血圧を言う方もおり、まだまだ家庭血圧は浸透していないと考えています。

病院で測った血圧ではなく自宅で測った血圧にこそ大きな意義がありますので、面倒くさがらずにしっかりと測ってみてください。次第に測ることが面白くなり、自分の身体にもっと興味が湧いてくるかもしれません…。

生活習慣病は生活に改善のヒントが隠されているものです。合併症を発症させないように、生活を振り返りながら適切に血圧を管理していきましょう。



## お知らせ

### 国民年金だより

むつ年金事務所 ☎22-2278

## 離婚時の年金分割制度のお知らせ

離婚した場合、お二人の婚姻期間中の厚生年金を分割して、それぞれ自分の年金とすることができます。サラリーマンなどが加入する厚生年金は、給与などの報酬の額に応じて保険料を納付し、報酬額の記録に応じて厚生年金が支払われます。

離婚時の年金分割が行われると、婚姻期間中について、厚生年金の支給額の計算の基となる報酬額の記録が分割されることになり、年金額をお二人で分割できます。

### 【年金分割の方法】（2種類）

#### ①合意分割

- ・お二人からの請求により、年金を分割できます。
- ・年金分割の割合は、お二人の合意または、裁判手続きによって決定されます。

#### ②3号分割

- ・サラリーマンの妻である専業主婦の方など、国民年金第3号被保険者であった方からの請求により年金を分割できます。
- ・年金分割の割合は、2分の1ずつとなります。
- ・平成20年4月以降の第3号被保険者期間中の報酬額が分割の対象となります。

※第3号被保険者……厚生年金保険の被保険者または共済組合の組合員の被扶養配偶者で、20歳以上60歳未満の方

離婚後2年以内に手続きを行なっていただく必要がありますので、お早めにお近くの年金事務所までご相談ください。

【お問合せ】 住民生活課 住民係 担当：宮澤

## 国民健康保険・後期高齢者医療被保険者のみなさまへ

### ○薬の飲み合わせにご注意を

村および広域連合では、複数の医療機関から飲み合わせは避けるべきとされている薬を処方されている方へ、そのお知らせをお送りしています。飲み合わせが悪いと、薬の効果が十分に得られなかったり、反対に薬が効きすぎて重い副作用を引き起こすことがありますので、ご注意ください。

### ○多くの種類の薬を処方されている方はご注意を

村および広域連合では、複数の医療機関から多くの種類の薬を処方されている方へ、そのお知らせをお送りしています。複数の医療機関を受診されている場合、それぞれの医療機関では処方薬について適切に管理されていますが、全体で見ると同じ成分の薬が重複して処方されている場合がありますので、ご注意ください。

【お問合せ】 住民生活課 国保係

青森県後期高齢者医療広域連合 ☎017-721-3821

## 子育てワンストップサービスによる電子申請を受付しています

子育てワンストップサービスは、子育ての負担軽減を図るため、児童手当・保育などの子育て関連の申請について、マイナポータル（政府が運営するオンラインサービス）を通じて利用できる「サービス検索・電子申請機能」により、オンラインで行政手続きなどが行えるものです。

当村においては、平成30年3月から利用可能となっており、電子申請ができる手続きは、以下の表のとおりです。

### 【電子申請ができる手続き】

区 分	手 続 き
児童手当に関する届出	児童手当などの受給資格および児童手当の額についての認定請求
	児童手当の額の改定の請求および届出
	氏名変更/住所変更などの届出
	受給事由消滅の届出
	未支払の児童手当などの請求
	児童手当などに係る寄附の申出
	児童手当などに係る寄附変更などの申出
	受給資格者の申出による学校給食費などの徴収などの申出
	受給資格者の申出による学校給食費などの徴収などの変更などの申出
	児童手当などの現況届
保育に関する届出	支給認定の申請
	保育施設などの利用申込
	保育施設などの現況届
児童扶養手当に関する届出	児童扶養手当の現況届
母子保健に関する届出	妊娠の届出

※別途、原本の提出が必要な添付書類や、役場で面談が必要な場合があります。

### 【電子申請の利用にあたり、用意していただくもの】

- ・マイナンバーカード（個人番号カード）
- ・インターネットが使用できるパソコン
- ・ICカードリーダーライター（マイナンバーカード対応のもの）、またはスマートフォン（マイナンバーカード対応のもの）

詳しくは「ぴったりサービス」で検索してください。

子育てワンストップサービスによる電子申請を受付しています

【お問合せ】 福祉健康課 介護・福祉係

## 日本赤十字社青森県支部佐井村分区からのお知らせ

### 「令和2年度赤十字会員増強・活動資金増収運動」の延期について

日頃は、日赤佐井村分区が行う赤十字活動にご理解とご協力をいただき、誠にありがとうございます。

さて、当分区では、例年4月を強調月間として「赤十字会員増強・活動資金増収運動」を展開していましたが、このたびの「新型コロナウイルス」の全国的な感染拡大にともない、感染防止の観点から今年度に限り、強調月間を5月以降に延期することを決定しました。

実施時期については、今後の動向を見据え、改めて広報さいおよびサイボードでお知らせします。

【お問合せ】 日本赤十字社青森県支部佐井村分区  
事務局：住民生活課 住民係

## 衣服等リサイクル促進事業に係る回収実績のお知らせ

衣服等リサイクル促進事業とは、ごみ減量およびリサイクル率向上のため、衣服などを回収し、業者を通じてリユース・リサイクルされる仕組みとなっており、村では平成28年4月1日から実施している事業です。

令和元年度回収量は220kgで、前年度回収率を45kg上回る結果となりました。本事業開始から4年が経過し、みなさんのご協力のおかげで初の200kg越えを達成することができました。

新年度につきましても、役場庁舎、アルサス山側玄関風除室の2か所でリサイクルコーナーを設置し、ボックス回収を行いますので、ごみ減量のため「3R」にご協力いただきますようお願いいたします。



### ゴミを減らすキーワード

スリーアール  
「3R」

リデュース (Reduce) = 発生抑制  
リユース (Reuse) = 再利用  
リサイクル (Recycle) = 再生利用

### 【令和元年度回収量】

(単位：kg)

4月	5月	6月	7月	8月	9月	10月	11月	12月	1月	2月	3月	合計
60	30	20	—	—	15	25	—	25	25	20	—	220

※「—」は搬入実績がなかった月になります。

【お問合せ】 住民福祉課 住民係

## 北通り総合文化センター「ウイング」 敷地内禁煙のお知らせ

望まない受動喫煙を防止するため、平成30年7月25日に健康増進法が改正され、多くの人々が利用する施設が、原則敷地内禁煙または屋内禁煙が義務付けられました。

これを受け、すでに学校・病院・児童福祉施設・行政機関の庁舎などでは実施していますが、同法の趣旨を踏まえて、**令和2年4月1日**から北通り総合文化センター「ウイング」は、**敷地内禁煙**とします。

ご理解とご協力のほど、よろしく申し上げます。

【お問合せ】 北通り総合文化センター「ウイング」



☎ 3 2 - 1 1 1 1

## 佐井村地震ハザードマップを作成しました

このマップは、青森県地震・津波被害想定調査で想定された太平洋側海溝型地震（モーメントマグニチュード9.0）をもとに作成しており、地盤の状況と地表の揺れやすさを予測震度別に色分けした「揺れやすさマップ」と建物の構造や建築年度などから建物の全壊率を色分けした「危険度マップ」で構成しています。平成23年3月11日に発生した東北地方太平洋沖地震から9年経ちましたが、その間にも各地で大きな地震が頻発しています。いつ起こるかわからない地震に備え、今一度防災意識を高めましょう。

作成したマップは次の場所に掲示していますので、お立寄りの際に確認してください。

原田地区	ゆうなぎの里	大佐井地区	八幡宮	
	原田地区生活改善センター		津軽海峡文化館 アルサス	
古佐井地区	佐井中学校		佐井小学校	
	長福寺		高齢者生活福祉センターあすなる	
	常信寺		佐井村役場	
	発信寺		佐井歯科診療所	
	法性寺		磯谷地区	磯谷地区漁民研修センター
	保育所		長後地区	長後地区生活改善センター
	農業研修センター		福浦地区	歌舞伎の館
児童交流センターぽぽらす	福浦診療所			
矢越地区	矢越地区生活改善センター	牛滝地区	牛滝地区交流促進センター	
川目地区	川目地区生活改善センター		牛滝小中学校	

【お問合せ】 産業建設課 建設・水道係

## 令和2年度佐井村農作業労働賃金

令和2年度農作業労働賃金などの標準単価を下記のとおり定めましたのでお知らせします。

### 1. 農作業労働賃金

区 分	男女共	備 考
水田一般作業	6,350円	1日当たりの実働8時間 (弁当持参)
普通一般作業	6,350円	

### 2. 機械利用料金

区 分	作業名	金 額	備 考
水 田 10a当たり	耕 起	6,500円	
	代 か き	6,500円	
	苗 起 こ し	150円	1坪当たり
	田 植 機	7,000円	
	バインダー	7,000円	糸 つ き
	脱 穀	500円	1袋当たり
	運 搬 料	70円	1袋当たり

■この金額は、標準単価です。

活動状況などにより、両者で協議して取り決めしてください。

■老後の備えは万全ですか？ 一人ひとりの農業者を応援する農業者年金に加入しましょう。

※詳しくは、農業委員会事務局までお問合せください。

【お問合せ】 農業委員会事務局

## 農地の賃借料情報

### ○賃借料情報について

農業委員会では、農地の賃貸借契約を締結する場合の目安となるよう、地域の実勢を踏まえた賃借料情報を提供することになっています。

佐井村農業委員会管内の平成31年1月1日から令和元年12月31日までに締結された賃貸借契約件数が0件と情報提供に必要なデータ数5件未満となっているため、下記のとおり、平成22年度青森県平均の賃借料情報を提供します。

#### (1) 田 ※10a当たり

	平均額	最高額	最低額	データ数
青森県全域	18,970円	45,200円	1,000円	6,490件

#### (2) 畑（普通畑） ※10a当たり

	平均額	最高額	最低額	データ数
青森県全域	9,602円	30,000円	1,000円	809件

※ご不明な点は、農業委員会事務局までお問合せください。

**【お問合せ】** 農業委員会事務局

## 自動車税などの減免について

身体障害者手帳、戦傷病者手帳、療育（愛護）手帳、精神障害者保健福祉手帳の交付を受けている方または、その方と生計を一にする方もしくは常時介護者が、これらの手帳の交付を受けている方の通学、通院、通所、生業などのために自動車（営業用の自動車を除きます。）を利用している場合で、その障害の程度や自動車の使用状況などが一定の条件に該当するときには、申請により自動車税などのうち、一定額の減免を受けることができます。

また、すでに減免を受けている場合には、5月に東青地域県民局県税部から前年度の申請内容が記載された「自動車税種別割減免予定通知書」が郵送されますので、記載内容に変更・誤りがないか確認してください。申請した内容に変更があった場合は、申請事項の変更の手続きが必要です。

詳細については、下北地域県民局県税部までお問い合わせください。

**【お問合せ】** 下北地域県民局県税部納税管理課

☎ 22-8581（内線210、211）

## 令和2年度の ばらいろ学級について

村内にお住いの60歳以上の方ならどなたでも参加できます。

### 【開催期間】

1学期 4月14日～7月21日（毎週火曜日）

2学期 9月22日～12月15日（毎週火曜日）

3学期 1月5日～2月16日（毎週火曜日）

※今後の新型コロナウイルスの感染状況や国、県、村の方針などにより適宜、見直しを行います。

**【時 間】** 午前9時から午前11時30分まで

**【場 所】** フォーレストパークまたは児童交流センター「ぼぼらす」

**【内 容】** グラウンドゴルフ、ペタンクなどの軽スポーツ

**【そ の 他】** 4月14日（火）9時から、アルサス前で「開級式」を行います。

**【申 込 み】** 参加を希望される方は教育委員会までご連絡ください。

**【お問合せ】** 佐井村中央公民館（教育委員会） ☎ 38-4506



## 佐井村住民提案型事業募集！ ～あなたのおもいをむらづくりにいかしませんか？～

住民のみなさんが日頃から考えている、地域の資源をいかしたコミュニティ事業や、地域活動の活性化、地域課題の解決に向けた取り組みに対して、経費の一部を助成します。

### 【対象となる事業】

- ・地域の生活安全活動および環境整備、施設の維持補修など
- ・地域活動の活性化を目的とした調査研究、講演会およびイベントの開催など
- ・団体の活性化を目的とした調査研究、研修、試験事業など
- ・住民および団体などが協働して行うイベントなど

### 【対象とする経費および助成額】

対象経費：講師謝金、旅費、消耗品費、印刷製本費、使用料、備品購入費、委託費など  
 ※ただし、団体の経常的活動経費、構成員の飲食や親睦経費、事業の大部分が備品購入費や委託料の場合は対象外とします。

助成額：最高20万円（全体事業費の4／5以内）

### 【対象団体】

地域および地区会、町内会、村内に住所を有している産業団体、教育・文化団体、ボランティア団体、NPOなど

### 【受付期間】

4月1日(水)から5月8日(金)まで

### 【その他】

申込必要書類は、住民提案型事業審査申込書・事業概要がわかる書類（図面、予算、写真など）です。詳細については、担当までお問合せください。

【お問合せ】 総合戦略課 企画政策係

## これまで実施された事業をほんの一部ご紹介します。



平成25年度 長後地区ゴミステーション整備事業



平成30年度 矢越地区バス待合所整備事業



令和元年度 おさかな祭り（餅まきの様子）

### ○平成30年5月（原田地区）

#### 原田地区内環境整備事業

⇒桜の苗木を植樹し、新たな地区の憩いの場を整備。

### ○令和元年12月（アルサス活性化協議会）

#### アルサスイルミネーション点灯式

⇒会場では、お楽しみコーナーやミニコンサートなどさまざまな企画が行われている。

**日本で最も美しい佐井村づくり事業補助金 ～みなさんの美しい村づくりを支援します～**

地区会および町内会ならびに村内の公共性を伴う団体・グループなどが行う、日本で最も美しい佐井村づくりビジョンならびにアクションプランを実現するための、地域の将来を考えて住民が自らの創意と工夫による美しい地域づくり事業に対し、事業に要する経費を補助します。

平成31年4月から募集が始まり、去年はアルサスおもてなしスポットの整備や地域間交流による矢越海岸ビーチクリーン大作戦などの事業に活用されました。



**1. 補助対象事業**

区分	補助対象事業名	活動例
通常型	①地域づくり計画策定活動	地域経営計画や美しい地域づくり計画策定など
	②街並景観形成、漁村環境および自然環境保全活動	花いっぱい運動、ゴミ拾い、道路や耕作放棄地などの緑化・美化、パークレット（休憩スポット）設置、憩いの場整備、空き家管理など
	③生業づくり活動	美味しい村開発（特産品開発）、朝市・軽トラ市開催、オープンカフェ開設、古民家活用など
	④学習活動	研修会、講演会、講習会、学習会など
	⑤相互交流活動	伝統文化の継承活動、芸能発表会、運動会、観光体験メニュー開発、イベント開催など
特認型	村長が特に必要と認める事業	日本で最も小さくかわいい漁村を実現するために掲げる28のアクションプランなど

**2. 対象経費**

講師などへの謝金、旅費、消耗品費、燃料費、印刷製本費、食糧費、使用料、委託料、備品購入費など

**3. 対象団体**

- ①村内に所在する地区会・町内会組織
- ②日本で最も小さくかわいい漁村づくり推進プロジェクトチーム
- ③村内を活動区域として公共性を伴う事業を展開する団体およびグループなど

**4. 補助金額**

区分	交付対象事業名	補助率	補助限度額
通常型	①地域づくり計画策定活動	10/10以内	30万円
	②街並景観形成、漁村環境及び自然環境保全活動	10/10以内	50万円
	③生業づくり活動	10/10以内	100万円
	④学習活動	10/10以内	15万円
	⑤相互交流活動	10/10以内	20万円
特認型	村長が特に必要と認める事業	10/10以内	300万円

**5. 募集期間**

随時（当面は3重点モデル地区（原田、矢越、牛滝）とプロジェクトチームを優先）

**6. その他**

交付申請必要書類は、事業概要がわかる書類（事業計画書、収支予算書、団体の定款・構成員名簿、積算根拠資料など）です。詳細については、担当までお問合せください。

**【お問合せ】** 総合戦略課 企画政策係

## 募集のお知らせ

## 4 試験日等

◎試験種別で社会人枠（行政職）以外の場合

試験方法	試験実施場所	合否発表の時期と方法
申込受付後通知	大間病院	試験後、3週間以内に受験者全員に合否を郵送で通知

◎試験種別で社会人枠（行政職）の場合

試験区分	試験日	試験実施場所	合否発表の時期と方法
第1次試験	申込受付後通知	未定	受験者全員に合否を郵送で通知
第2次試験	未定	大間病院	受験者全員に合否を郵送で通知

## 5 受験申込方法

①申込書受験：受験申込書類は自筆で記入し、総務係まで提出してください。

なお、郵送により申込みをする場合は、封筒の表に「受験申込み」と朱書きしてください。

※受験申込書類は、総務係で受取るほか、大間病院ホームページからダウンロードすることができます。

なお、郵送で請求する場合は、封筒の表に『受験申込書請求』と朱書きし、受験種類がわかるようにし、返信用封筒（長4大封筒に返信先の住所・氏名を明記し、84円切手を貼り宛名を明記）を同封してください。

②顔写真：受験申込書添付のほか2枚（縦4cm×横3cm）。

## 6 受験通知

受験通知は申込受付後に郵送にて通知します。

## 7 申込み受付期間

令和2年4月1日(水)から随時受付（ただし、土曜日、日曜日および休日を除く）

※上記の受付時間は、午前8時15分から午後5時までです。

郵送による場合は、受付期間終了日までの消印のあるものに限り受付ます。

## 8 給 与

基本給は、一部事務組合下北医療センター職員の給与に関する条例に基づき決定し、昇給は原則として年1回行います。

また、6月、12月に期末・勤勉手当、11月から3月まで寒冷地手当が支給されるほか、支給条件に応じて、扶養手当、通勤手当、住居手当等の各種手当が支給されます。

採用職種	初	任	給	採用職種	初	任	給
看護師	大学卒	209,800円程度		臨床工学技士	大学卒	188,400円程度	
	短大3卒	200,700円程度			短大3卒	177,400円程度	
臨床検査技師	大学卒	204,400円程度		社会福祉士	大学卒	182,200円程度	
	短大3卒	189,800円程度		社会人枠 (行政職)	高卒 (社会人経験5年以上)	171,700円程度	
薬剤師	大学6卒	210,500円程度					

※臨床検査技師の初任給には調整額を含みます。

※初任給は職歴により一定の基準で加算措置があります。

※初任給は条例の改正により変更となる場合があります。

## 9 勤務時間、休日および休暇

勤務時間は、午前8時15分から午後5時までで、毎週土・日曜日、祝日および年末年始が休日となっています。

年次有給休暇は、年間20日（4月採用の場合は、初年15日）で、残日数は20日を限度に繰越できます。

その他の休暇として、結婚休暇、ボランティア休暇、夏季休暇などの特別休暇や介護休暇制度、育児休業制度などがあります。

## 10 その他

この試験についての「お問合せ」「受験申込み先」は以下のとおりです。

〒039-4601 青森県下北郡大間町大字大間字大間平20-78  
国保大間病院 総務係 ☎0175-37-2105



1 試験種別、職種、採用予定人員および採用予定年月日

試験種別	採用予定人員	採用予定年月日	試験種別	採用予定人員	採用予定年月日
看護師	若干名	随時採用	臨床工学技士	1名程度	随時採用
臨床検査技師	1名程度	随時採用	社会福祉士	1名程度	随時採用
薬剤師	1名程度	随時採用	社会人枠(行政職)	1名程度	令和3年4月1日

2 受験資格

試験種別	受 験 資 格
看護師	看護師免許がある方、令和3年3月31日までに免許を取得する見込みの方で、申込時点で満50歳以内の方。
臨床検査技師	臨床検査技師免許がある方、令和3年3月31日までに免許を取得する見込みの方で、申込時点で満40歳以内の方。
薬剤師	薬剤師免許がある方、令和3年3月31日までに免許を取得する見込みの方で、申込時点で満40歳以内の方。
臨床工学技士	臨床工学技士免許がある方で、申込時点で満40歳以内の方。
社会福祉士	社会福祉士免許がある方、令和3年3月31日までに免許を取得する見込みの方で、申込時点で満40歳以内の方。
社会人枠 (行政職)	昭和58年4月2日から平成2年4月1日までに生まれた方で、高等学校以上を卒業し、令和2年4月1日時点において民間企業等における職務経験を5年以上有する方。 1)「民間企業等における職務経験」には、民間企業のほか、国、地方公共団体、各種法人(財団法人、社団法人等)、各種団体等の職務経験が該当する。 2)「5年以上」とは、それぞれの企業・団体等で週30時間以上の勤務を1年以上継続し、これらの経験が通算5年以上であることを要する。(同時期に複数の企業・団体等に勤務していた場合は、いずれか一方の勤務時間のみ職務経験とする。)

ただし、いずれの職種も日本国籍を有しない者、自力により通勤ができない者、介護者なしに職務の遂行が困難な者および地方公務員法第16条に規定する次に掲げる者は、受験できません。

- ①成年被後見人または被補佐人
- ②禁錮刑以上の刑に処せられ、その執行を終わるまでまたはその執行を受けることがなくなるまでの者
- ③一部事務組合下北医療センター職員として懲戒免職の処分を受け、当該処分の日から2年を経過しない者
- ④日本国憲法施行の日以後において、日本国憲法又はその下に成立した政府を暴力で破壊することを主張する政党その他の団体を結成し、またはこれに参加した者

3 試験の方法および内容

◎試験種別で社会人枠(行政職)以外の場合

試験方法	内 容
小論文試験および面接試験	文章表現力等の評価・個人面接

◎試験種別で社会人枠(行政職)の場合

試験区分	区 分	内 容
第1次試験	社会人基礎試験・適正検査	職務基礎力試験・職務適応性検査・クレペリン検査
第2次試験	作文試験・面接試験	文章表現力等の評価・個人面接

## 大間病院 会計年度任用職員募集のお知らせ

### 1 職種、採用予定人員および採用予定年月日

職種	採用予定人員	採用期間
看護師・准看護師	若干名	随時採用から令和3年3月31日まで（フルタイム）
看護助手	若干名	随時採用から令和3年3月31日まで（フルタイム・パートタイム）
調理員	若干名	随時採用から令和3年3月31日まで（フルタイム・パートタイム）

### 2 応募資格

職種	受験資格
看護師・准看護師	看護師又は准看護師の免許を有する方
看護助手	高等学校卒業以上の方で心身共に健康で病院の仕事に理解と情熱のある方
調理員	中学校卒業以上の方で心身共に健康で病院の仕事に理解と情熱のある方

ただし、いずれの職種も日本国籍を有しない方、自力により通勤ができない者、介護者なしに職務の遂行が困難な方および地方公務員法第16条に規定する次に掲げる者は、受験できません。

- ①成年被後見人または被補佐人
- ②禁錮刑以上の刑に処せられ、その執行を終わるまでまたはその執行を受けることがなくなるまでの方
- ③一部事務組合下北医療センター職員として懲戒免職の処分を受け、当該処分の日から2年を経過しない方
- ④日本国憲法施行の日以後において、日本国憲法又はその下に成立した政府を暴力で破壊することを主張する政党その他の団体を結成し、またはこれに参加した方

### 3 試験の日時および場所

職種	試験日時	試験実施場所
全職種	申込受付後通知	大間病院

### 4 試験方法

職種	試験方法
全職種	面接試験（看護師・准看護師は小論文試験もあり）

### 5 賃金および雇用待遇

職種	月給・時給	1か月の勤務時間数	雇用待遇
看護師・准看護師	月額165,300円～	155時間程度	社保・雇用・労災保険加入
看護助手	フルタイム 月額132,300円 パートタイム 時給 846円	フルタイム 155時間程度 パートタイム 80時間程度	社保・雇用・労災保険加入
調理員	フルタイム 月額132,300円 パートタイム 時給 846円	フルタイム 155時間程度 パートタイム 90時間程度	雇用・労災保険加入（フルタイムは社保加入もあります）

### 6 申込書類の請求および申込受付期間など

書類請求	申込書類は総務係で交付します。なお、郵送で請求する場合は、封筒の表に『受験申込書請求』と朱書きのうえ、受験職種がわかるように記載し、返信用封筒（長4大封筒に84円切手を貼り宛名を明記）を同封してください。申込書類はホームページからもダウンロードできます。
受付期間	令和2年4月1日（水）から随時募集 （土・日・祝日を除く午前8時15分～午後5時）

### 7 お問合せ・お申し込み先

〒039-4601 青森県下北郡大間町大字大間字大間平20-78  
国民健康保険 大間病院 事務局総務係 ☎0175-37-2105

**函館～大間航路（大函丸）ゴールデンウィーク期間の運航スケジュール**

津軽海峡フェリー函館～大間航路は、4月29日～5月6日までのゴールデンウィーク期間中、1日4便2往復から2便増便し、6便3往復で運航します。

詳しくは以下運航スケジュールを確認のうえご利用ください。

**【函館～大間航路 4月29日～5月6日運航スケジュール】**

○…運航 ×…運休

	日 付		4/28	4/29	4/30	5/1	5/2	5/3	5/4	5/5	5/6	5/7	5/8	
	便	出発	到着	火	水	木	金	土	日	月	火	水	木	
函館発	6	9:30	11:00	○	○	○	○	○	○	○	○	○	○	以降、通常のダイヤで運航します。
	8	15:00	16:30	×	○	○	○	○	○	○	○	○	×	
	10	16:30	18:00	○	×	×	×	×	×	×	×	×	○	
	12	19:45	21:15	×	○	○	○	○	○	○	○	○	×	
大間発	5	7:00	8:30	○	○	○	○	○	○	○	○	○	○	
	7	12:30	14:00	×	○	○	○	○	○	○	○	○	×	
	9	14:10	15:40	○	×	×	×	×	×	×	×	×	○	
	11	17:25	18:55	×	○	○	○	○	○	○	○	○	×	

**【お問合せ】** 津軽海峡フェリー株式会社 大間フェリーターミナル ☎37-3111

**春の全国交通安全運動**

令和2年4月6日(月)～15日(水)

○全国重点

- (1) 子供を始めとする歩行者の安全の確保
- (2) 高齢運転者等の安全運転の励行
- (3) 自転車の安全利用の推進

☆歩行者の皆さんは…

- 近くに横断歩道があるときは、横断歩道を渡りましょう。
- 道路を横断するときは、右折や左折の車両にも注意しましょう。
- 夕暮れ時・夜間の外出時には、反射材用品を着用しましょう。

☆運転者の皆さんは…

- 安全確認を徹底し、速度を控え、思いやり運転を心掛けましょう。
- 信号機のない横断歩道は歩行者優先です。横断しようとしている歩行者がいるときは、手前で一時停止しましょう。
- 飲酒の翌朝も酔いが醒めたと過信せず、アルコールチェッカーなどで確認をしましょう。
- 後部座席もシートベルトを着用させましょう。
- チャイルドシートを正しく使用しましょう。

**交通事故死  
ゼロを目指す日  
4月10日(金)**



## 新しく採用された職員を紹介します



**名前** 間山 貢樹  
**配属** 総合戦略課  
**趣味** カラオケ

**ひと言**  
私が生まれ育った佐井村と、そこに暮らす村民のみなさんのため、私にできることは何か日々考えながら精一杯勤めてまいります。よろしくお祈りします。



**名前** 鹿嶋 芽恵  
**配属** 福祉健康課  
**趣味** ファッション  
お菓子作り

**ひと言**  
私は大学で管理栄養士の勉強をしてきたので、その知識を活かし、少しでも佐井村のみなさんの力になれるよう努力していきます。よろしくお祈りします。



**名前** 長島 雄大  
**配属** 教育委員会  
**趣味** スポーツ観戦

**ひと言**  
1日でも早く仕事を覚え、周りに迷惑を掛けないように頑張りたいと思います。  
また、仕事に対して真剣に向き合って佐井村に少しでも貢献できるように頑張ります。

## コミュニティ助成事業

宝くじの普及広報を図るため、一般財団法人自治総合センターが行っているコミュニティ助成事業（青少年健全育成事業）により矢越若者会が祭囃子と神楽の伝承教室を実施しました。伝承教室を行うことにより伝統芸能を後世に伝えることと地区の子どもから大人まで幅広い世代が交流することによりコミュニティの活性化が図られました。

伝承教室の成果は3月に開催される矢越地区の春祭りで披露する予定でしたが、新型コロナウイルス感染拡大防止のため中止となり、今年度披露することができませんでした。  
またの機会に、村内外の伝統芸能発表会などで披露してくれることを期待します。



佐井村の人口		2月29日現在	
男	977(-1)	計	1,950(-5)
女	973(-4)	世帯数	940(-2)
( )内は前月比			

みんなで続けていこう！  
交通死亡事故ゼロ 次の目標は3,000日

**記録 2,703日**  
(4/1現在)

**4月の早め点灯時刻は  
午後5時です**

### 戸籍の窓口

◎ご結婚おめでとう

和田 健志さん  
竹内 洸路子さん

◎おくやみ申し上げます

石戸 かんさん (弘 行さん)  
館脇 正博さん (昭 人さん)  
樋口 幸子さん (忠 さん)  
古佐井 古佐井

3月15日現在

個人のプライバシーを尊重する意味で、掲載して欲しくない方は、届出の際、担当に申し出てください。