

広報 さかい



2020
No.614
10

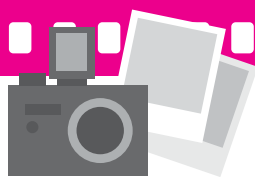


【9月20日(日) 原田地区 海岸清掃】



佐井村
Sakai Village
Official
Website (in Japanese)

0123-88



佐井小学校 ヒラメの稚魚放流

8月25日(火)、佐井小学校1～3年生が佐井漁港でヒラメの稚魚1万5千匹を放流しました。

稚魚はふ化後約100日で6センチほどに育ったもので、子どもたちは稚魚が入った容器を受け取ると、岸壁に並び「大きくなってね」などと声をかけながら海へ放し、泳ぐ様子を観察していました。



佐井小学校 アピオスの花摘み体験

8月27日(木)、佐井小学校5年生が原田地区のアピオス畑で花摘み体験を行いました。

今年の5月にこの畑で種芋を植えた子どもたちは、3か月で長く成長したつるや花を観察しながら、一つひとつ丁寧に摘み取っていました。

作業の後にはアピオス花茶の試飲を行い、味や香りを確かめました。

子どもたちは11月にも地中で育ったアピオスの収穫を行う予定です。



佐井中学校吹奏楽部 定期演奏会

8月29日(土)、佐井中学校体育館で佐井中学校吹奏楽部による第33回定期演奏会が開催されました。

当日は新型コロナウイルス感染症の感染拡大防止のため、部員の家族のみの入場となりました。

子どもたちは今までの練習の成果を発揮し、堂々とした演奏を披露していました。





佐井村赤十字奉仕団 「雑巾づくり」

9月10日(木)および24日(木)の2日間、佐井村赤十字奉仕団が、ほぼらすに集まり「雑巾づくり」をしました。

団員が家庭で使わないタオルを持ち寄り、ミシン班と手縫い班とに分かれて作業し、200枚の雑巾を作りました。出来上がった雑巾は、今後、村内の社会福祉施設などへ寄贈する予定です。

日赤奉仕団では、今後も雑巾づくりの活動を継続していきたいと思っています。ご家庭に使わないタオルやバスタオルがありましたら寄付していただけると大変助かります。

【お問合せ】 日赤佐井村分区事務局 佐井村住民生活課 担当：宮澤

佐井小・中学校 地層見学会

9月16日(水)に佐井小学校6年生が、9月17日(木)に佐井中学校2年生が、それぞれ「地層見学会」を行いました。

この「地層見学会」は、地元の小中学生を対象に、電源開発株式会社大間原子力建設所によって開催されました。

子どもたちは、まず講師の方から地層や岩石、化石についての講義を受け、次に原田海岸や願掛岩へ移動し、岩石の採取、地層の手触り確認、スケッチなどを行いました。

佐井村のさまざまな地形がどのようにしてできたのか講師の方から説明を聞いたり、ハンマーで岩石を叩いて感触を確かめたり、採取した岩石の中に鉱物が含まれていないか探すなど、積極的に観察していました。



創業71年の信頼と実績

告知/見守端末・観光WiFi・各種ネットワーク関連など
ICTの価値あるソリューションをワンストップでご提供



FUSO DENTSU

扶桑電通株式会社 青森営業所

〒030-0861 青森県青森市長島2-13-1 (AQUA青森スクエアビル2F)

Tel 017-775-2031 Fax 017-774-4720

URL:<http://www.fusodentsu.co.jp> ※

新型コロナウイルス感染症

感染拡大防止に関する情報について

新型コロナウイルス感染症対策および支援事業について

※ 9月25日現在

佐井村では、新型コロナウイルス感染症の影響を鑑み、村独自の対策として、次の事業を実施します。対象になると思われる方や、事業についてご相談などがありましたら、お気軽にそれぞれの事業担当課へお問合せください。

事業名	内容	お問合せ
1 「A I (愛) サイ (佐井) ボード」 ネットワーク構築事業	村内全世帯に敷設済みの光ファイバーケーブルを活用し、簡素な操作で多くの情報を配信・受信できるタブレット情報端末機 (A I サイボード) の全世帯への配備を行うとともに、I P 告知端末設備の更新を行う。 ●役場、サブセンター、佐井消防分署、佐井村漁協分	総務課
2 災害対策事業	新型コロナウイルス感染症対策に伴う備蓄用消耗品の購入。 ●マスク (50枚入) 100箱 ●消毒液 (17ℓ) 25本	総務課
3 超プレミアム商品券発行事業	新型コロナウイルス感染症対応地域経済対策事業費補助金を活用し、プレミアム率の高い商品券を発行し、村内における消費促進による地域経済の活性化を図る。 ●購入限度額 1人あたり30,000円 (600人分) ●プレミアム率 100%	総合戦略課
4 子どもの夢・希望をかなえる就学支援事業	子育て世代への生活支援はもとより、生徒の進学意欲の向上を図るため、高校生に係る通学費および下宿費などを助成する。 ●通学費助成 1人あたり月額15,000円以内 ●下宿費助成 1人あたり月額25,000円以内	教育委員会

村内イベント情報

※ 9月25日現在

【開催】

日付	イベント名	備考
10月11日	佐井中学校 文化祭	家族以外の方の入場はご遠慮ください。
10月17日	佐井小学校 学芸会まつり	//
10月31日	牛滝中学校 学芸会	//

【再開】

日付	イベント名	備考
10月6日	ばらいろ学級	

電源開発株式会社よりマスクなどが寄贈されました

8月25日(火)、電源開発株式会社大間原子力建設所鞍本貞之所長が役場を訪れ、佐井村の感染症対策に協力したいとの思いから、マスク50,000枚および段ボールベット50セットを寄贈されました。

今回寄贈されたマスクは、新型コロナウイルス感染症の対策として、段ボールベットは災害時に避難所内の密を避けるため、それぞれ活用されます。





夕暮れ・夜間の交通事故防止

これからの季節は日没が早まり、午後4時～午後6時の夕暮れ時から夜間にかけて、交通事故が増える傾向があります。

車を運転する方は、スピードが出ていると咄嗟の判断ができずにブレーキが遅れてしまうので、速度を控えめにして安全運転を心がけましょう。

また、早めのライト点灯で、ほかの車や歩行者に自分の存在を「**見せること**」「**見つけること**」を意識しましょう。

対向車や先行車がいなときはライトを上向き（ハイビーム）にし、危険を早めに発見することが大事です。

歩行者や自転車に乗る方は、なるべく明るい服装や反射材を活用して「**自分の存在をアピール**」し、交通事故から身を守りましょう。

8月 駐在日誌
管内事件・事故発生状況

【事件】なし
【事故】物件 2件

事件・事故には遭わないよう、起こさないよう、みんなできをつけますよう。

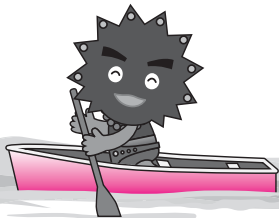
駐在メモ 命を守る3つの約束

秋の山菜・キノコ狩りのシーズンとなり、遭難が心配されます。家族を悲しませないために、次のことを心がけましょう。

- ① 行き先を告げる
- ② 携帯電話・スマートフォンを持つ
- ③ 無理をせず早めに下山する

また、熊よけの鈴やラジオなどを活用して熊に襲われないよう注意しましょう。

うんたん 雲丹の活動日記



9月14日～16日、例年なら祭りで賑わう佐井村ですが、今年は新型コロナウイルス感染症の影響で中止となっていました。

そんな中雲丹（うんたん）は、「早く新型コロナウイルス感染症が落ち着きますように」、「来年こそは祭りができますように」と、お祈りをしに八幡様へお参りをしたのでした。

雲丹（うんたん）からひとこと

「来年こそは今年のおも
思いっきり祭りを楽しみたいの～」





令和2年度青森県少年軟式野球大会むつ支部代替え

8月8日(土)、10日(月・祝)、むつ市あさひな丘球場で、当初7月に予定されていた大会の代替え大会(県大会は中止)が実施されました。

佐井中学校野球部は、奥戸中・大湊中との連合チームで出場し、準優勝を果たしました。

1回戦	佐井・奥戸・大湊中連合	2	-	0	大平中
準決勝	佐井・奥戸・大湊中連合	3	×	2	風間浦中
決勝	佐井・奥戸・大湊中連合	0	-	8	東通中



【佐井中登録選手】

- 3年 樋口 禅
- 竹本翔乃介
- 東出 恵太
- 若山 翔威
- 1年 小笠原夏月
- 渋谷 泰生

中体連 秋季大会

【陸上・男子】東通中学校：9月12日(土)～13日(日)

2年100m	第3位	竹内 星耶(2年)	12秒39
2年走り幅跳び	第1位	竹内 星耶(2年)	5m26
	第6位	正根 蒼准(2年)	4m44
2年110m障害	第1位	正根 蒼准(2年)	19秒71
1年砲丸投げ	第2位	佐賀李輝斗(1年)	7m29
2年砲丸投げ	第1位	大畑 歩斗(2年)	11m01
	第5位	長島 優星(2年)	7m72
4×100mリレー	第5位	佐井中学校	54秒84



2年砲丸投げ 大畑 歩斗くん

【陸上・女子】

1年100m	第3位	山本 柚葉(1年)	13秒68
1年100m障害	第1位	山本 柚葉(1年)	19秒82
1年200m	第7位	竹本 優花(1年)	30秒32
1年走り幅跳び	第1位	竹本 優花(1年)	4m17
	第3位	福田 望(1年)	3m89
1年砲丸投げ	第4位	福田 望(1年)	6m34



【卓球・男子】田名部中学校：9月12日(土)～13日(日)

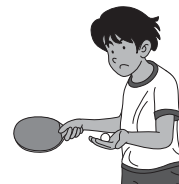
個人 第1位 太田 一平(1年)

※青森県中学校新人卓球大会

10月24日(土)～25日(日) スポカルイン黒石

【野球】むつ中学校：9月19日(土)

1回戦	佐井・風間浦・奥戸中	1	-	0	大畑・大湊中
準決勝	佐井・風間浦・奥戸中	1	-	5	田名部中



第2回保育所むし歯予防教室を9月2日(水)に行いました

今回は「おとなの歯を大切にしよう！」を目的に、6歳前後で生え始める「6歳臼歯」について学びました。

「6歳臼歯」は永久歯であり、最初に生える大臼歯です。大きさは歯の中で一番大きく、咬む力も一番強い歯です。しかし、同時にむし歯になりやすい歯でもあります。

生える位置は、乳歯の奥なので、生えていることに気がつかなかったり、完全に生えるまでは前の乳歯と段差になっているため磨きにくいこと、生え始めは歯の表面の石灰化が進んでおらず酸に弱いこと、また、溝が複雑で深いため磨き残しも起きやすいことからむし歯になりやすくなります。

子どもたちには一番大きくて強い歯なので、「歯の王様」と紹介しました。

また、黒い色のクッキーを食べてもらい、奥歯の溝に食べかすが残っていることを鏡で確認して、歯ブラシできれいに清掃しました。

最後に、雲丹（うんたん）も駆けつけてくれて、楽しく歯のお勉強を終えました。



病院だより

大間病院
院長 平野 貴大

睡眠障害について

大間病院の平野です。今日は睡眠についてお話させていただきます。何時間睡眠を取ればいいのかというのはさまざまな議論がありますが、一般的に理想の睡眠時間は7時間といわれています。これはアメリカの研究結果から、7時間睡眠をとっていた人の死亡率が一番低かったことが根拠になっています。ところが7時間寝ているのに、朝起きたとき目覚めが悪い、日中も眠気が続く。そういう訴えのある方も多いのではないかと思います。



考えられる病気の一つに睡眠時無呼吸症候群というものがあります。これは肥満や骨格などが原因で、睡眠中に息の通り道が狭くなってしまい「いびき」をかき最終的に呼吸が一時的に止まってしまう病気のことをいいます。睡眠不足に陥るだけならまだいいのですが、この病気の怖いところは、高血圧、不整脈、動脈硬化を引き起こし、脳卒中や心筋梗塞などの命に関わる病気の原因になる可能性があることです。

睡眠不足を感じたときに、夜間呼吸停止していないか知るためには、家族に指摘してもらう方法だけでなく、スマートフォンのアプリなどを利用する方法があります。もし睡眠中にいびきが止まることを家族やアプリに指摘されたらぜひ病院に一度ご相談ください。検査キットの貸し出しを行っていますので、さらに詳しく調べることが可能です。もちろんアプリが手に入らない方でも、最初から病院で検査をすることも可能です。

実際に睡眠時無呼吸症候群と診断されたらどうしたらいいのでしょうか？ 健診などで肥満を指摘されている場合は、痩せることが一番の改善方法になります。ほかには、横を向いて寝る、寝る前にお酒を飲んでいる場合はお酒をやめてみるなどの方法があります。それでも改善しない場合は、「CPAP療法」と呼ばれる鼻マスクを装着してそのマスクから空気を送り込む治療法があります。これも大間病院で治療を開始することができます。

もし睡眠不足で悩んでいる方がいたらぜひ一度外来でご相談ください。大きな病気に繋がる前に、一度しっかり検査をして良質な睡眠を手に入れましょう。



がん検診受診率50%達成に向けた集中キャンペーン

「がん」は昭和56年から日本人の死因の第1位。日本人の2人に1人が「がん」にかかり、3人に1人が「がん」で亡くなっています。「がん」は私たちにとって身近な病気です。

そこで、厚生労働省は、平成22年から毎年10月を“がん検診受診率50%達成に向けた集中キャンペーン月間”と定めています。

佐井村の令和元年度の受診率をみると、最も高かったのは乳がん検診の32.2%、最も低かったのは胃がん検診の11.8%でした。

がんは早期に発見し治療を行えば、高い確率で治癒するようになりました。毎年がん検診を受け、「要精検」と判定されたらチャンスと考え、自分のために、そして心配してくれる周りの方のためにも、必ず精密検査を受けるようにしましょう。



万全な状態で冬をむかえるために

「天高く馬肥ゆる秋」という言葉もあるように、1年のうちで最も過ごしやすい時期になりました。しかし、朝晩は気温や湿度などが急激に変化し、自律神経がついていけずさまざまな不調が起こりやすくなるため、体調管理に注意が必要です。



呼吸器疾患

朝晩冷え込むこの時期は、呼吸器の病気が多くなります。気候が安定しないため、風邪をひきやすくなったりします。また、ブタクサやヨモギなどが原因の花粉症が増えるのもこの時期です。くしゃみや鼻水、人によっては目のかゆみなどが何日も続いたら要注意です。

心配な方は、早めにマスクやメガネなどで対策しましょう。また、外出後はうがいや洗顔、衣服や髪についた花粉を払い落とすことを心掛けましょう。

季節性うつ病

夏はとても元気だったのに、冬が近づくとつれ憂うつになり、冬場だけうつ状態になり、冬が終わる3月頃に治まるというサイクルを繰り返します。倦怠感や気力の低下、過眠、過食などの症状が見られ、冬以外では健康な状態であるため、判断がつきにくい部分もあります。日照時間が短くなることで体内時計が正常に働かなくなったり、光の刺激が減ることで神経伝達物質のセロトニンが減り、脳の活動が低下するからだと考えられています。

日光を浴びることにより症状が改善されるので、朝一番にカーテンを開けて太陽を浴びたり、天気の良い日には1時間程度の散歩を行うなど、毎日短時間でも日光を浴びましょう。

健診結果を賢く活用しよう！

1年に1度は体の点検をしていますか？ 健康は、なかなか目に見えないものです。

10月24日(土)、全地区の方を対象に健診を実施します。

この機会にぜひご自身の体の状態を確認しましょう。



健診を受診した方へ健診結果には体の情報がたくさん！

健診を受けられた方は、検査値を確認してみましょう。基準内でしたか？

基準を外れている方はもちろんのこと、基準内の方も以前の健診結果と見比べてみましょう。年々検査値が上昇傾向にあり基準値を超えそうになっている方も注意が必要です。

健康づくりは少しの工夫と毎日の積み重ねから

生活習慣病のリスクを減らすために生活習慣を見直すことは大切ですが、頑張りすぎる必要はありません。「普通牛乳を低脂肪牛乳に変える(200mlで約42kcal減)」「コーヒーのミルクと砂糖をやめる(1杯で約43kcal減)」「野菜をたくさん食べる」「体重を毎日測り、記録する」など、できることから始めてみましょう。成果はすぐに出てこないかもしれませんが、できることを、長く続けていくことが大切です。



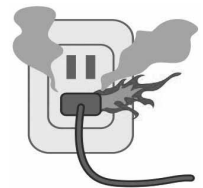
電気の通電時には十分注意が必要です

先月日本に上陸した『台風10号』の影響により、広範囲にわたる長時間の停電が発生するだけでなく、土砂災害が発生し、多数の死傷者をだしたことは、みなさんの記憶に新しいと思います。みなさんの生活において最も身近な電気ですが、災害発生時には次のことに注意しましょう。

- ①風水害が発生し、停電からの再通電時において、電気機器または電気配線からの火災が発生するおそれがあります。風水害により停電が発生したら次のことに心掛けましょう。
 - ・停電中は電気機器のスイッチを切り、電源プラグをコンセントから抜きましょう。
 - ・避難のため自宅を離れる際はブレーカーを落としましょう。
 - ・再通電時には、漏水などにより電気機器が破損していないか、配線やコードが損傷していないか、十分に安全を確認してから電気機器を使用しましょう。
 - ・建物や電気機器に外見上の損傷がなくとも、壁内配線の損傷や電気機器内部の故障により、再通電から長時間経過した後、火災に至る場合があります。少しでも異変を感じたら直ちにブレーカーを落とし、消防機関に連絡しましょう。
- ②トラッキング現象には十分注意しましょう。

コンセントやテーブルタップに長期間電源プラグを差し込んだ状態していると、コンセントとの隙間に徐々にほこりが溜まり、そのほこりが湿気を帯びることによってプラグ両極端に火花放電が発生します。これをトラッキング現象といいます。トラッキング現象を発生させないためにも次のことに注意しましょう。

 - ・使用する前に電気製品の取扱説明書をよく読みましょう。
 - ・コンセントやコードには使用できる電力量に制限があります。1つのコンセントにプラグを差しすぎないよう定格容量を確認し使用しましょう。
 - ・コンセントに差したままのプラグにはほこりが付着します。こまめに掃除しましょう。
 - ・長年使用している電気製品は、定期的に点検し、使用していない電気製品を使用する際には、専門業者に点検を依頼し、安全を確認してから使用しましょう。



設置してある住宅用火災警報器は作動しますか？

家庭内での火災の発生をいち早くキャッチし、音で知らせてくれる住宅用火災警報器（住警器）が古くなってはいませんか？ みなさんの住宅に住警器を設置し10年が経過します。住警器の電池の寿命は10年程度であり、せっかく設置していても、古くなり作動しないのであれば意味がありません。古くなったものは交換しましょう。

音が鳴った際は焦ってはいけません。まず、周囲に煙・火の気がないかを確認しましょう。煙が充満している時や、火が天井まで届いている時はただちに避難してください。火や煙が確認できなければ、次の①・②の可能性がります。

- ①電池切れに注意しましょう。

住警器は電池が切れると作動しません。切れそうになった際は音や光で知らせてくれます。
- ②ほこりに注意しましょう。

ほこりが機器内に入ると誤作動を起こす場合があります。またそのままにしておくと故障の原因になりますので十分注意しましょう。



①の場合は、新しい電池に交換し様子を見ましょう。それでも鳴動するのであれば、②のように住警器のセンサー部分を掃除してみましょう。それでもダメなら交換しましょう。

日本で最も小さくかわいい漁村づくり 推進プロジェクトチーム通信



No.11

佐井村
Sai Village

福浦ホップを収穫しました！

9月6日(日)、福浦地区のホップ畑で第1回目の収穫を行いました。

今回収穫作業が行われたのは、今年の5月に植えられたもので、約3メートルに伸びたつるから、開花後40~45日程度の松かさ状の花を摘み取りました。花の中にある黄色い粉がビールの香りや苦みを生み出します。収穫の際は、異なる品種が混ざらないよう注意して摘み取り、収量は2.3キロでした。

今回収穫されたホップを使い、今年は3種類のビール(オレンジピール入り、カシス入り、黒ビール)を醸造する予定で、一般販売も目指しています。

プロジェクトチームのリーダーである奥本太朗さんは「1年目の畑でも収穫ができて一安心。ビールが大好きなので、飲み比べをするのが本当に楽しみ」と話していました。佐井小学校5年生の田中勇吹くんは「初めてビールのもとを採って、こんなにいいにおいがするんだとわかった。はやく大人になって佐井のビールを飲んでみたい」と笑顔で話してくれました。



地区内交流による原田地区の街並景観・自然環境保全活動大作戦

9月20日(日)、原田地区で海岸清掃が行われました。

当日は、地区・町内会などから総勢105名の方が参加し、燃えるごみ約700袋、不燃ごみ約30袋、そのほかプラスチックごみなど数えきれないほどの漂着ごみを処分しました。

地域の海岸を単なる漁業者が利用する場所としてだけでなく、親水空間として環境を整えることの意義について、地区住民のみなさんと考える良い機会となりました。

なお、この街並景観・自然環境保全活動大作戦では、ほかにも道路沿いの除草作業などが行われています。

小さくとも夢のある活動が、今後ますます広がっていくことを期待します。



作業前



作業後

※この事業は、日本で最も美しい佐井村づくり事業補助金を活用し実施されました。



年金生活者支援給付金制度について

年金生活者支援給付金は、公的年金などの収入やその他の所得額が一定基準額以下の年金受給者の生活を支援するために、年金に上乗せして支給されるものです。

受け取りには請求書の提出が必要です。ご案内や事務手続きは、日本年金機構（年金事務所）が実施します。

対象となる方

【老齢基礎年金を受給している方】

以下の要件をすべて満たしている必要があります。

- 65歳以上である。
- 世帯員全員の市町村民税が、非課税となっている。
- 年金収入額とその他所得額の合計が約88万円以下である。

【障害基礎年金・遺族基礎年金を受給している方】

以下の要件をすべて満たしている必要があります。

- 前年の所得額が約462万円以下である。

請求手続き

①新たに年金生活者支援給付金をお受け取りいただける方

お受け取りの対象になる方には、日本年金機構が10月中旬頃から、請求可能な旨のお知らせを送付します。同封のはがき（年金生活者支援給付金請求書）に記入し提出してください。令和3年2月1日までに手続きが完了しますと、令和2年8月からさかのぼって受け取ることができます。

②年金を受給しはじめる方

年金の請求手続きと併せて年金事務所または市区町村で請求手続きをしてください。

日本年金機構や厚生労働省を装った不審な電話や案内にご注意ください

日本年金機構や厚生労働省から、電話でお客様の家族構成や金融機関の口座番号・暗証番号をお聞きしたり、手数料などの金銭を求めることはありません。

年金生活者支援給付金のご請求でお困りになったときには、お電話ください。

『ねんきんダイヤル』 ☎0570-05-1165（ナビダイヤル）

【お問合せ】 住民生活課 住民係 担当：宮澤

村県民税（第3期）、固定資産税（第3期）、国民健康保険税（第4期）、介護保険料（第3期）の納期は、

11月2日(月)です。忘れずに納入しましょう！

※納期ごとの納付が困難な方は、分割による納付も可能です。
また、新型コロナウイルス感染症の影響による相談も受け付けています。
お気軽に住民生活課税務係へご相談ください。

「佐井村斎場」臨時休場のお知らせ

佐井村斎場「蓮精苑」の火葬炉設備修繕工事にとまない、斎場を臨時休場とします。
休場期間中は、大間町斎場を利用していただくことになり、霊柩車での搬送は、ご自宅から大間町斎場まで行います。

ご不便をおかけしますが、ご協力をよろしく申し上げます。
なお、詳細につきましては、住民生活課住民係までお問合せください。

■休場期間（予定）：10月1日（木）～11月13日（金）

【お問合せ】 住民生活課 住民係 担当：竹内

「令和2年度赤十字会員増強・活動資金増収運動」の実施について

赤十字会員加入・赤十字活動資金のご支援をお願いします

日赤佐井村分区では、例年4月を「赤十字会員増強・活動資金増収運動」の強調月間として、赤十字活動資金の募金活動などを実施していましたが、新型コロナウイルス感染症の感染拡大防止の観点から期間を延期していました。

青森県では、現時点で感染症患者の発生が散発的なものに止まっていることから、当分区では10月を強調月間として、「赤十字会員増強・活動資金増収運動」を実施することとしました。

期間中、佐井村赤十字奉仕団員および両佐井地区においては各町内会の方が各家庭を訪問させていただきますので、住民のみなさんのご支援をどうぞよろしくお願いいたします。

※会費（社費）・寄付金は、日赤佐井村分区事務局（役場住民生活課）へ、直接お持ちいただいても構いません。

赤十字の活動は、みなさんから寄せられた赤十字活動資金によって支えられています

【青森県内の活動】

- 地震や台風など、自然災害で被災された人たちへの支援のほか、多発化・大規模化する災害の発生に備えて災害救護体制を強化しています。
 - 平成30年度、県内で発生した火災や風水害に対して185件の毛布などの救援物資を交付しました。
 - 令和元年10月に発生した「台風第19号」において、青森県支部では医療救護班やこころのケア要員を派遣したほか、被災者支援のため義援金の受付を行いました。
- 赤十字病院や血液センター、社会福祉施設を運営し、地域の医療・福祉の向上に努めています。
 - 八戸赤十字病院は、緊急・重篤な状態にある患者に対して高度で専門的な医療を提供する急性期病院です。災害発生時には、地域災害拠点病院として医療支援を行います。
 - 赤十字血液センターは、善意の献血により、病気などの治療に必要な輸血用血液や血液製剤を医療機関に提供しています。
- 赤十字奉仕団や青年赤十字奉仕団などのボランティアを組織し、地域福祉の充実に努めています。
 - 青少年赤十字は、451の幼児施設から高等学校までが加盟し、教育現場での防災教育や心肺蘇生などの一次救命処置の講習など、命と健康を守る活動に取り組んでいます。
 - 佐井村赤十字奉仕団では、公共施設などの清掃や草取り、村内の老人福祉施設の夏まつりへの協力、災害へ備えた炊き出し訓練などを行っています。また、今年度は雑巾づくりをして、社会福祉施設へ寄贈する予定です。

【お問合せ】 日本赤十字社青森県支部組織振興課 ☎017-722-2011
日本赤十字社青森県支部佐井村分区事務局
住民生活課 住民係 担当：宮澤

ごみ出しルールは守りましょう！

先日、村内の「燃えないごみ・使用済み小型家電製品」の収集日に、炊飯器の中に廃乾電池が入った状態（混合ごみ）で排出される事例を確認しました。この状態で排出されると、最悪の場合、発火などの火災事故につながることもあり、大変危険です。

また、炊飯器と廃乾電池はごみの区分、収集日が異なり、収集後の分別作業においても支障をきたします。

排出するごみの区分をしっかりと理解し、再発防止に努めましょう。

炊飯器の出し方・収集頻度

- 電子炊飯器（コンセントを使うもの）は「使用済み小型家電製品」の収集日に排出してください。
- 透明または半透明の袋に入れて排出してください。なお、袋に入らない場合は、そのままの状態でも構いません。
- 収集頻度は月2回となりますので、各地区の収集日をご確認ください。
- ガス炊飯器（コンセントを使わないもの）は、燃えないごみとなります。村指定のごみ袋に入れて排出してください。



発見された混合ごみ

廃乾電池出し方・収集頻度

- 使い終わった乾電池（廃乾電池）は、「有害ごみ」の収集日に排出してください。
- 透明な袋に入れて排出してください。
- 収集頻度は月1回となりますので、各地区の収集日をご確認ください。
- 水銀が含まれているものも透明な袋に入れて排出してください。

そのほかのごみにつきましても、ごみ出しルールを守って排出してください。出し方や収集日が分からない場合は、担当までご連絡ください。

なお、佐井村ホームページに「佐井村家庭ごみ・資源ごみの分け方・出し方」を掲載していますので、ぜひ参考にしてください。

【お問合せ】 住民生活課 住民係 担当：竹内

特設行政相談所開設のお知らせ

10月19日(月)から25日(日)は、『行政相談週間』です。

総務省では、この週間中に、行政相談制度について、国民のみなさんにご理解をいただき、利用していただけるよう、各種広報活動、行事などを行っています。

当村では、行政相談委員が、次のとおり『行政相談所』を開設します。

住民のみなさんが、毎日の暮らしの中で、役所が行う仕事（例えば、道路・河川、年金、医療保険、老人福祉、登記、労働基準、雇用保険、自動車検査・登録、窓口サービスなど）について、苦情や意見・要望などがあるときには、お気軽にご相談ください。

なお、相談は無料で、相談者の秘密は厳守します。

■日 時：10月16日(金)午前10時～午後3時

■場 所：津軽海峡文化館アルサス 2階 会議室

■相談担当：行政相談委員 内藤司氏（総務大臣が委嘱）

【お問合せ】 住民生活課 住民係 担当：竹内

〒030-0801 青森市新町2-4-25 青森合同庁舎4階

青森行政監視行政相談センター ☎0570-090-110

「佐井村子どもの夢・希望をかなえる就学支援事業」のお知らせ

令和2年10月現在、高等学校などに進学している生徒を対象に、次のとおり助成金を交付します。対象となる生徒の保護者には申請書などを送付しますので、交付を希望される場合は、期間内に申請してください。

■助成内容：自宅から通学している生徒 1人あたり月額15,000円以内
下宿などから通学している生徒 1人あたり月額25,000円以内

■受付期間：令和2年10月1日(木)～10月30日(金)

■助成要件：保護者が佐井村内に住所を有していることなど、詳細は書類でご確認いただくか、教育委員会へお問合せください。

【お問合せ】佐井村教育委員会生涯学習課 担当：佐々木、佐藤
☎38-4506

おくやみの掲載について

死亡届が役場窓口へ提出された際、届出人の方へおくやみの掲載を希望されるか確認を取っています。

おくやみの掲載は、①村広報紙、②サイボード、③新聞（3社）となっており、いずれも無料です。

サイボードには、喪主や通夜・葬儀の日程などを詳しく掲載することができますのでご利用ください。

なお、届出が土・日・祝日の場合は、サイボードへの掲載は休み明けとなりますのでご了承ください。（通夜・葬儀がすでに終わっていても2日間掲載します。）

【お問合せ】住民生活課 住民係 担当：村川

地方法人課税（県税）の改正について

法人県民税、事業税および特別税の税率が、令和元年10月1日以後に開始する事業年度分から変わります。

詳しくは、青森県庁ホームページ「平成31年度地方法人課税の改正について」をご覧ください。

【お問合せ】下北地域県民局県税部課税課 ☎22-8581（内線208）

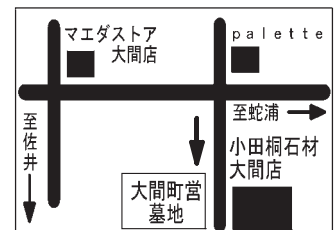
「お墓のお悩み解決します！」



こんなお悩みございませんか？

- 今あるお墓をリフォームしたい！
- お墓の場所を移動したい！
- デザインが決められない！

お墓の事なら何でもご相談ください！



有限公司

小田桐石材

むつ市仲町15-8
本店33-3166 大間37-5466

本店33-3166

大間37-5466

小田桐石材

検索



青森県最低賃金改定のお知らせ

青森県最低賃金が改定されます。金額などは次のとおりです。

時間額 793円（令和2年10月3日から）

- 改定前の青森県最低賃金（790円）から3円の引上げとなります。
- 青森県最低賃金は青森県内で働く全ての労働者に適用されます。
- 製造業と小売業の一部には、特定（産業別）最低賃金が定められています。
- 青森労働局長の許可なく青森県最低賃金額以上の賃金を支払わなかった場合は、最低賃金法違反となり、罰則規定（罰金額50万円以下）が適用されることがあります。
- 業務改善助成金などの活用や賃金の引上げについては、青森働き方改革推進支援センター（電話：0800-800-1830）にご相談ください。
- 詳しくは、青森労働局ホームページからもご覧になれます。

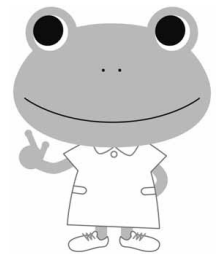
(<https://jsite.mhiw.go.jp/aomori-roudoukyoku/home.html>)

【お問合せ】 青森労働局労働基準部賃金室 ☎017-734-4114

「看護のお仕事移動相談」を開催しています

青森県看護協会ナースセンターでは無料職業紹介事業として看護職の相談員がハローワークむつに出向いて、看護職のみなさんのお仕事探しをサポートしています。お気軽にお越しください。

- 開催日：令和2年10月14日(水)、11月11日(水)、12月9日(水)、令和3年1月13日(水)、2月10日(水)、3月10日(水)
- 時間：午後1時から午後4時まで随時受付
- 場所：ハローワークむつ



* 青森県ナースセンター(青森市)では平日午前9時から午後4時まで、来所・電話・メール等で随時相談を受け付けています。どうぞご利用ください。

【お問合せ】 公益社団法人青森県看護協会 青森県ナースセンター
☎017-723-4580
メールアドレス：aomori@nurse-center.net

陸海空自衛隊 自衛官候補生募集中

- 応募資格：18歳以上33歳未満の者
※細部については次の事務所にお問合せください。
- 受付：年間を通して実施しております。

青森地本 検索
ホームページ

<http://www.mod.go.jp/pco/aomori/>



【お問合せ】 自衛隊青森地方協力本部 むつ地域事務局
☎0175-22-7484

シライン株式会社からのお知らせ

令和2年11月1日から令和3年3月25日まで（予定）、牛滝漁港岸壁工事のためポーラスターが入港できなくなります。

つきましては地域住民の方を対象に次のとおり荷物代替輸送を実施します。
ご不便をおかけしますが、ご理解のほどよろしくお願ひします。

- 代替輸送実施期間：令和2年11月～令和3年3月25日（工事終了まで）
- 代替輸送日：令和2年11月から毎月10日、20日、30日（2月は28日）
- 牛滝港発着運賃：無料 ただし、地域住民のみ
- 受付方法：①牛滝から各方面への荷物は代替輸送日の当日午前9時までに営業所へお持ちください。
②佐井、福浦、脇野沢から牛滝への荷物は代替輸送日の当日午前11時までに営業所へお持ちください。
※牛滝から青森行の荷物は脇野沢から青森までの「ポーラスター」を利用しますので、運行状況を確認するようお願いいたします。

旅客に関しては、お手数ですが、佐井、福浦、脇野沢の港から乗船するようお願いいたします。
詳細はシライン本社または牛滝営業所へお問合せください。

【お問合せ】シライン本社 ☎017-722-4545
シライン牛滝営業所 ☎0175-38-5018



厚生労働大臣表彰並びに県知事表彰 授与伝達について

令和2年1月31日付けで、10年以上民生委員として勤められ退任された坪谷冷子さんに対し、厚生労働大臣並びに青森県知事より、感謝状が授与されました。

長年、佐井村の高齢者の見守りなどの活動にご尽力いただき、誠にありがとうございました。



みんなで続けていこう！
交通死亡事故ゼロ 次の目標は3,000日

記録 2,856日
(10/1現在)

**10月の早め点灯時刻は
午後3時30分です**

佐井村の人口		8月31日現在	
男	967(-3)	計	1,930(-3)
女	963(±0)	世帯数	944(+1)
()内は前月比			

戸籍の窓口

9月15日現在

◎お誕生おめでとう

石黒 廉くん(智 幸さん) 原田

◎おくやみ申し上げます

濱野 文雄さん(栄 子さん) 矢越

岡村 ゆきさん(一 弘さん) 古佐井

※個人のプライバシーを尊重する意味で、掲載して欲しくない方は、届出の際、担当に申し出てください。