

# 広報 さくら



2020  
No.615

11



【10月17日(土) 佐井小学校 学芸まつり】



the most beautiful  
villages in Japan

佐井村

02838



# 勇輝 ～伝えよう感謝の気持ち 咲かせよう最高の笑顔の花～

佐井中学校文化祭 10月11日(日)





# ～ 心一つに 輝け 佐井小学校 ～

佐井小学校学芸まつり 10月17日(土)



表現：愛・SAI・太鼓（6年）



はじめのあいさつ（1・2年）



表現：Saiプロジェクト（4・5年）



劇：まきばのさいばん（1・2・3年）



音楽部：オータムコンサート2020



表現：紅蓮華（1・2年）

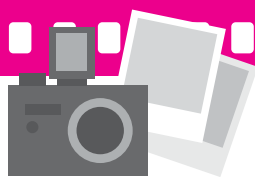


表現：どん、くる、びょん！（3年）



劇：平和の折鶴（4・5・6年）





## 秋の街頭指導 大人も子どももみんな確認！

9月23日(水)、秋の全国交通安全運動に伴い、佐井村交通安全対策協議会・大間警察署・佐井駐在所・佐井小学校交通少年団・交通安全母の会・役場職員の協力のもと街頭指導を行いました。

子どもたちはみんなはつらつとしていて、春は入学したばかりで恥ずかしそうにあいさつしていた1年生も、今では元気いっぱいのあいさつをしていました。

通いなれた通学路でも、危険は潜んでいます。子どもを交通事故から守るためにも地域一丸となり、事故防止に努めましょう。また、ドライバーがすぐわかるよう反射材の着用も心掛けましょう。



## 佐井小学校 校内駅伝大会&にこにこわくわく佐井リンピック！

9月24日(木)、佐井小学校グラウンドで校内駅伝大会および「にこにこわくわく佐井リンピック」が開催されました。

校内駅伝大会では、子どもたちの力走はもちろん、保護者の方も飛び入り参加で子どもたちに挑戦し、大いに盛り上がりました。

にこにこわくわく佐井リンピックは、新型コロナウイルス感染症の感染拡大防止のため、残念ながら開催が中止となってしまった小中合同体育祭に代わるイベントとして、6年生によって企画されました。徒競走、技能走、玉入れ、全校しっぽとりを行い、子どもたちの生き生きとした姿、応援に来た方々の歓声で、笑顔いっぱいのグラウンドになりました。





## 自衛官募集相談員に滝本一正さん



佐井村長および自衛隊青森地方協力本部長より、滝本一正さんが令和2年10月8日付けで自衛官募集相談員に再任され、このたび、委嘱状交付式を行いました。任期は令和4年10月7日までの2年間です。



【氏名】 滝本 一正

【住所】 佐井村大字佐井字古佐井川目27番地1

【電話】 38-4168

自衛官募集のための環境づくりや募集情報の提供、募集活動の直接支援などさまざまな形で、活動しています。不明な点などありましたら、お気軽にご相談ください。

## 反射材の寄贈がありました

10月20日(火)、青森県トラック協会下北支部から、反射材120個が寄贈されました。

事務局の奥島事務局長と下北支部理事である細川建設株式会社の細川社長が内山教育長にストラップ型の反射材を手渡しました。

この反射材は、村内の小中学生および保育所に配布され、子ども達の安全を守ります。



創業71年の信頼と実績

告知/見守端末・観光WiFi・各種ネットワーク関連など  
ICTの価値あるソリューションをワンストップでご提供



FUSO DENTSU

**扶桑電通株式会社 青森営業所**

〒030-0861 青森県青森市長島2-13-1 (AQUA青森スクエアビル2F)

Tel 017-775-2031 Fax 017-774-4720

URL: <http://www.fusodentsu.co.jp> ※



# 新型コロナウイルス感染症

感染拡大防止に関する情報について

## 村内イベント情報

※10月26日現在

### 【開催】

日付	イベント名	備考
11月21日	佐井村保育所 発表会	ご家族のみ。1世帯から2名まで来場できます。

### 【中止】

日付	イベント名	備考
10月	おさかなまつり	

## ヒバ開発株式会社より手洗いソープの寄贈がありました

10月6日(火)、ヒバ開発株式会社大見社長が役場を訪れ、特産品のヒバを活用した手洗いソープを寄贈しました。

新型コロナウイルス感染症の感染対策として日々手指をアルコール消毒している児童生徒に、手荒れが起こる可能性があるため、手荒れ対策と感染予防に役立ててほしいとの思いから寄贈されました。

今回寄贈された手洗いソープは村内の小中学校で活用されます。



## 感染予防に努めましょう

10月15日(木)、弘前市で大規模な新型コロナウイルス感染症のクラスターが発生しました。今はまだ下北管内での感染者は確認されていませんが、いつ感染者が確認されてもおかしくない状況にあります。感染予防の基本は手洗いと咳エチケットです。住民のみなさんには引き続き新しい生活様式の徹底をお願いします。

新型コロナウイルス感染症は、誰でも感染する可能性があります。身の回りで万が一感染者が確認されても、非難したり傷つけるのではなく、普段と変わらぬ行動をお願いします。

### ①手洗い 正しい手の洗い方

手洗いの前に 爪は短く切っておきましょう ・時計や指輪は外しておきましょう

- 流水でよく手をぬらした後、石けんをつけ、手のひらをよくこすります。
- 手の甲をのぼすようにこすります。
- 指先・爪の間を念入りこすります。
- 指の間を洗います。
- 親指と手のひらをねじり洗います。
- 手首も忘れずに洗います。

石けんで洗い終わったら、十分に水で流し、清潔なタオルやペーパータオルでよく拭き取って乾かします。

### ②咳エチケット 3つの咳エチケット

電車や職場、学校など人が集まるところでやろう



マスクを着用する (口・鼻を覆う) ティッシュ・ハンカチで口・鼻を覆う 袖で口・鼻を覆う

何もせずに咳やくしゃみをする

### 正しいマスクの着用



1 鼻と口の両方を確実に覆う 2 ゴムひもを耳にかける 3 隙間がないよう鼻まで覆う

咳やくしゃみを手でおさえる



■ 詳しい情報はこちら

厚労省

検索







## 高齢者講習の早期受講についてのお願い

70歳以上の方は、免許証更新の前に高齢者講習を受ける必要があります。  
75歳以上の方は、免許証更新の高齢者講習を受ける前に認知機能検査を受ける必要があります。

運転免許証の有効期限満了日の約6か月前に

- ・75歳未満の方には「高齢者講習通知書」
  - ・75歳以上の方には「認知機能検査通知書兼高齢者講習通知書」
- をお届けしています。

### ■予約方法

- ① 県内の自動車教習所24か所のいずれかで受講ができます。
- ② 通知書に自動車教習所の電話番号が記載されています。
- ③ 希望する教習所に自分で電話をして予約します。

詳しくは、通知書をよく読み、自動車教習所に予約の電話をする際にお尋ねください。

高齢者講習を受講すると、免許証の更新時に必要な「高齢者講習修了証明書」が交付されますので、紛失しないように注意してください。

9月

駐在日誌  
管内事件・事故発生状況

【事件】	なし
【事故】	人身 1件

事件・事故には遭わないよう、起こさないよう、みんなで気をつけましょう。

## 駐在メモ 雪道走行1・2・3

降雪時は、圧雪・凍結路面になり、乾燥路面を運転するように走行すると交通事故に遭う可能性が高くなります。

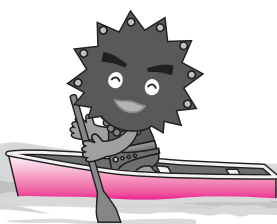
そこで、みなさんには「雪道走行1・2・3」で安全運転をしていただきたいと思います。

「雪道走行1・2・3」とは、

- 1 割のスピードダウン
- 2 倍の車間距離
- 3 分早い出発

です。

安全な速度、前車との車間距離、時間に余裕を持った行動で安全運転をお願いします。



# うんたん 雲丹の活動日記

なんと雲丹（うんたん）にあの有名な漁師カードのオファーがきました！

出来上がったカードは漁師の直売イベント「第3回あおもりの肴フェアin下北」で配られます。興味のある方はぜひチェックしてください。

日時：11月14日(土) 午前9時から  
※商品が無くなり次第終了

場所：マエダ本店正面入り口（むつ市）  
イベントの詳細については以下のお問合せ先までお電話ください。

【お問合せ】 下北地域県民局地域農林水産部  
むつ水産事務所  
☎0175-22-9732

気合を入れて撮影に臨む雲丹（うんたん）







## 青森県小学生交流陸上競技記録会

9月21日(月)～22日(火)、カクヒログループアスレチックスタジアム(青森市)で第39回青森県小学生交流陸上競技記録会が開催されました。7月のむつ下北地区予選会を通過した佐井陸上クラブの9選手が8種目に出場し、次の選手が好成績を収めました。

### 【男子】

80mハードル	第1位	松谷 陸徒	佐井陸上クラブ(佐井6年)	12秒72	<b>【大会新】</b>
5年100m	第6位	荒木 颯太	佐井陸上クラブ(風間浦5年)	14秒58	
ジャベリックボール投げ	第4位	伊藤 大晴	佐井陸上クラブ(佐井6年)	47m84	
4×100mリレー	第4位	佐井陸上クラブ	(荒木颯太・伊藤楓海・伊藤大晴・松谷陸徒)	54秒55	

### 【女子】

5年100m	第4位	南 由愛	佐井陸上クラブ(大間5年)	14秒66
6年100m	第6位	新田 愛叶	佐井陸上クラブ(大間6年)	14秒72



大会新記録で優勝した松谷 陸徒くん



男子リレーチーム  
(松谷くん、伊藤大晴くん、伊藤楓海くん、荒木くん)

## 青森県中学校新人陸上競技選手権大会

10月3日(土)～4日(日)、新青森県総合運動公園で第30回青森県中学校新人陸上競技選手権大会が開催されました。佐井中学校陸上競技部の8選手が9種目にエントリーし、次の選手が好成績を収めました。(オープン種目には3年生も出場しています。)

### 【男子】

2年走り幅跳び	第4位	竹内 星耶(2年)	5m65
2年砲丸投げ	第2位	大畑 歩斗(2年)	11m30
円盤投げ(オープン種目)	第3位	大畑 歩斗(2年)	27m67

### 【女子】

1年100m	第7位	山本 柚葉(1年)	14秒23
--------	-----	-----------	-------



2年走り幅跳び 竹内 星耶くん



1年100m 山本 柚葉さん



## 「歯と口の健康づくりに関する条例」をご存じですか？

「歯と口の健康づくりに関する条例」とは、生涯にわたり「歯と口の健康づくり」を効果的に行うために、「歯科保健に関する条例」を各自治体が定めたものです。青森県では平成26年7月7日に県知事名で公布され、第1条から第14条まであります。



ちなみに、第4条には『県民は歯と口の健康づくりに関する正しい知識および理解を深めるとともに、生涯にわたって自ら歯と口の健康づくりに取り組むよう努めるとともに、県、市町村、関係団体が実施する歯と口の健康づくりの推進に係る施策を積極的に活用し、歯科検診および歯科保健指導を定期的に受けるよう努めるものとする』とあります。ちょっと長いですが、要は、「歯科検診や指導を活用して歯を大切にしましょう！」ということです。条例をつくることで、歯と口の健康づくりに関する取り組みやサービスが行われ、それぞれが継続的に健康づくりを進めていくことが期待されます。

歯と口の健康は、毎日のちょっとした積み重ねが大切です。まずはこれから取り組めそうなことをチェックしてみましょう。

- かかりつけの歯科医をもち、定期的を受診する
- 自分に合った歯磨き指導を受ける
- 自分に合った清掃用具を使う（デンタルフロス、歯間ブラシ）
- 食事はよくかんで食べる
- 口腔機能トレーニングをする（お口の体操など）
- 朝・昼・寝る前の歯磨きをする
- 歯科検診・口腔がん検診を受ける
- フッ素入り歯磨き剤を使う



いくつチェックができましたか？ 1つでも2つでも簡単にできそうなことから始めてみてはどうでしょうか。

気になることがありましたら、佐井歯科診療所までお気軽にご相談ください。

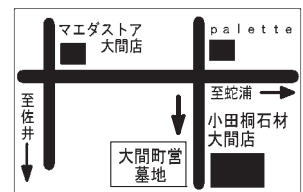
## あんしんのお墓づくり

こんなお悩みございませんか？



- 扉付香炉をつけたい！
- 墓誌をつけたい！
- 花立てを直したい！

お墓参りに行きましょう！



有限会社

小田桐石材

むつ市仲町15-8  
本店33-3166 大間37-5466

本店33-3166

大間37-5466

小田桐石材

検索







## 深い睡眠の取り方について

先月に引き続き  
て今月も平野がお  
送りします。

さて、前回睡眠  
のお話をさせてい  
ただきました。睡眠時無呼吸症候群という  
病気についてお話させていただき、治療法  
として生活習慣の改善（横向きに寝る、寝  
る前にお酒を飲まない）と、「CPAP療法」  
といわれる機械を使った治療法をご紹介さ  
せていただきました。今日は病気まで行か  
ないけどしっかり眠れた気がしないという  
方のために、暮らしの中で簡単にできる深  
い睡眠の取り方について紹介していきたい  
と思います。



まず、良質な睡  
眠を得るためには  
環境が重要です。  
人間はみなさんが  
想像するより刺激

に敏感な生き物です。寝る前まで、テレビ  
やスマートフォンを見ることで、脳は興奮  
状態となり睡眠に悪影響を及ぼします。就  
寝2時間前にはテレビ、スマートフォンな  
どの画面を見ないようにしましょう。それ  
がどうしてもできない時は、ブルーライト  
カットなど、刺激を緩和する機能を使用し  
ましょう。外来でテレビ、スマホを使用し  
ないようにお伝えすると、寝るまでの間、  
何をしたらいいかと相談を受けることもあ  
ります。読書（小説などでなく雑誌等）や  
音楽を聞いたり、ただ何もしない時間をつ

くったりすることを、まず寝る前10分程度  
からつくってみてはいかがでしょうか？

さきほど人間は刺激に敏感な生き物と書  
きました。人によっては睡眠時にわずかな  
光（豆電球など）、細かな物音などの刺激で  
睡眠が浅くなる方もいらっしゃいます。そ  
のような方には、アイマスク、耳栓などを  
つけて寝ることをおすすめしています

朝起きると肩がこるという方は枕があっ  
ていないことで睡眠が阻害されている可  
能性があります。様々な枕が販売されてい  
ますが、どの枕も合わないという方にご提  
案しているのが、かための座布団の上にバ  
スタオルを重ねて高さを調整する方法で  
す。詳細は省きますが、横を向いた際に、  
顎と鼻の先端を結んだ線が床と並行にな  
る高さがいいとされています。枕が調整  
されることで、寝返りするときに楽にな  
ることが実感できるはずですよ。

本日お伝えしたものは、外来で睡眠に関  
してご相談されたときにご提案させてい  
ただいている内容になります。うまくいく  
場合は数日で効果を実感できるはずなの  
で、睡眠に不満を感じている方は一度試  
していただければ幸いです。







# 保健師だより

## 糖尿病を予防しましょう

糖尿病の発生原因は、大きく遺伝因子と環境因子があります。

ふたつの因子に加えて毎日の生活習慣が大きく関係しています。

### ○遺伝因子とは

両親や兄弟姉妹が糖尿病であるという遺伝的体質のことです。

### ○環境因子とは

肥満、過食、高脂肪食、運動不足、ストレス、喫煙などです。



## 11月14日は「世界糖尿病デー」

11月14日は、糖尿病治療に使われるインスリンを発見したバンティング博士の誕生日にちなんで、この日を世界糖尿病デーと認定し、世界中で糖尿病抑制に向けたキャンペーンを推進しています。

日本では約2,000万人が、糖尿病患者およびその予備軍と推定されています。糖尿病と診断されたら、早めに治療し、重症化を予防しましょう。

自覚症状が出てからの受診ではもう遅い！

血糖が高い状態のまま放置していると、深刻な合併症を発症してしまいます。

### ↓ 細い血管の障害

#### 糖尿病性神経障害 **し**

末端の神経に障害が生じ、手足のしびれやこむら返りなどが起きる。

#### 糖尿病性網膜症(目) **め**

網膜の血管が痛み、視力低下や出血などがあり、失明することもある。

#### 糖尿病性腎症 **じ**

腎臓の血管が痛み、ひどくなると腎不全に陥り、人工透析が必要になることもある。

### ↓ 太い血管の障害

#### 壊疽(えそ) **え**

神経障害が進行すると壊疽(足が腐る)をおこし、足指や足を切断しなければいけなくなるケースもある。

#### 脳卒中 **の**

動脈硬化が進行し、**脳卒中**が起こる。

#### 虚血性心疾患 **き**

動脈硬化が進行し、**狭心症**や**心筋梗塞**が起こる。

## 糖尿病の予防のポイント！

「合併症のしめじから  
予防のしめじへ」

- し** 知ろう  
自分の体の状態
- め** めざそう 適正体重
- じ** 実行しよう  
バランスの良い食事と運動



糖尿病予防、重症化予防に向けて、早め早めの対策を！

感染症対策へのご協力をお願いします  
新型コロナウイルスを含む感染症対策の基本は  
「手洗い」や「マスクの着用を含む咳エチケット」です。

知らないうちに、拡めちゃうから。



外出控え



密集回避



密接回避



密室回避



換気



咳エチケット



手洗い





## 秋の火災予防運動実施 ~ その火事を 防ぐあなたに 金メダル ~

10月19日(月)から10月25日(日)までの1週間、県下一斉に秋の火災予防運動が実施されました。これからますます空気が乾燥し、火災が発生しやすい季節となるとともに、暖房機器を使用する機会が増えてきます。みなさん、火の取扱いだけでなく暖房・電気器具の取扱いには、十分注意しましょう。

また、例年実施していましたが佐井村保育所幼年消防クラブ・佐井村消防団との合同防火歩行パレードは、新型コロナウイルス感染拡大を考慮し、消防職員による車両パレードのみとなりましたことについて、ご理解のほどよろしくお願いします。



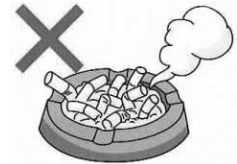
ところで、全国的に多発している火災の主な出火原因についてご存じでしょうか。出火原因の上位5位を見てみると、第1位は「放火(疑い含む)」、第2位は「たばこ」、第3位は「ガステーブル類」、第4位は「電気ストーブ」、第5位は「大型ガスこんろ」となっています。住宅での火災は、「たばこ」が原因による火災が減少した一方、「ガスこんろ」が原因による火災が増加しました。これは、コロナ禍においてステイホーム期間中に自宅で調理する機会が増えたことが要因と推測されます。

今後も新型コロナウイルス感染症の感染拡大により、自宅で調理する機会が増えることが予想されることから、「ガスこんろ」の取扱いには十分注意しましょう。また、ステイホーム期間だけでなく、自宅での過ごし方には十分注意し火災を発生させないためにも、以下のことに注意しましょう。

### 《たばこやこんろ類を使用するにあたり》

#### ★たばこによる火災を防ぐポイント★

- ・寝たばこは、絶対にやめましょう。
- ・飲酒→喫煙→うたた寝に、注意しましょう。
- ・吸い殻を灰皿にためず、こまめに捨てましょう。
- ・吸い殻は水で完全に消してから捨てましょう。



#### ★こんろによる火災を防ぐポイント★

- ・調理中は、こんろから離れないようにしましょう。
- ・周囲に燃えやすいものを置かないようにしましょう。
- ・火が鍋底からはみ出さないように調節しましょう。
- ・安全機能(Siセンサー)付きこんろを使用しましょう。



## 11月9日は何の日でしょうか？

11月9日は119番の日です。1987年、自治体消防発足40周年を機に国民の消防全般に対する正しい理解と認識を深め、防災意識の高揚と地域ぐるみの防災体制の確立を目的に消防庁によって制定されました。消防・救急に関する緊急通報電話である119番にちなんだ語呂合わせです。

災害発生時には、119番通報ではなく佐井消防分署の一般電話へ直接通報される場合があります。その場合、出場隊員が電話対応にあたるため、出動が遅れます。いち早く、消防車・救急車が出場するためにも「119番」へ通報していただきますよう、ご理解とご協力をお願いします。詳しい通報の仕方や通報例については、別紙折り込みチラシをご覧ください。

そしていざという時に備え、みなさんの住宅の電話そばにおいてもらえれば幸いです。

119番通報時の仕組み







## 11 (いい) 月30 (みらい) 日は「年金の日」です

厚生労働省では、『国民お一人お一人、「ねんきんネット」などを活用しながら、高齢期の生活設計に思いを巡らしていただく日』として、11 (いい) 月30 (みらい) 日を「年金の日」としました。

この機会に、「ねんきん定期便」や「ねんきんネット」で、ご自身の年金記録と年金受給見込額を確認し、未来の生活設計について考えてみませんか。

「ねんきんネット」をご利用いただくと、いつでもご自身の年金記録を確認できるほか、将来の年金受給見込額について、ご自身の年金記録を基にさまざまなパターンの試算をすることもできます。

「ねんきんネット」については、日本年金機構のホームページでご確認いただくほか、むつ年金事務所にお問合せください。

## 国民年金保険料は全額が社会保険控除の対象です

国民年金保険料は所得税法および地方税法上、社会保険料控除としてその年の課税所得から控除されますが、控除の対象となるのは、令和2年中（令和2年1月1日～令和2年12月31日）に納められた保険料の全額です。（令和2年中に納められたものであれば、過去の年度分の保険料や追納された保険料も控除の対象となります。）

本年中に納付した国民年金保険料について、社会保険料控除を受けるためには、年末調整や確定申告の際に、保険料を支払ったことを証明する書類の添付が必要となります。

このため、日本年金機構から、次のスケジュールで「社会保険料（国民年金保険料）控除証明書」を対象者あてに発送されますので、お手元に届きましたら大事に保管し、年末調整や確定申告の際に使用してください。

発送時期	対象者
令和2年11月上旬	令和2年1月1日から令和2年9月30日までの間に国民年金保険料を納付された方
令和3年2月上旬	令和2年10月1日から令和2年12月31日までの間に国民年金保険料を納付された方 (令和2年1月1日から令和2年9月30日までの間に国民年金保険料を納付された方は除きます。)

なお、ご家族（配偶者やお子様など）の負担すべき国民年金保険料を支払っている場合は、ご自身の国民年金保険料に加え、その保険料についても控除が受けられます。

国民年金制度は、税法上とても有利なだけでなく、老後はもちろん不慮の事故など万一のときにも心強い味方となる制度です。保険料は納め忘れのないようきちんと納めましょう。

【お問合せ】 住民生活課 住民係 担当：宮澤

国民健康保険税(第5期)、後期高齢者医療保険料(第3期)の納期は、

# 11月30日(月)です。忘れずに納付しましょう！

※納期ごとの納付が困難な方は、分割による納付も可能です。

また、新型コロナウイルス感染症の影響による相談も受け付けています。

お気軽に住民生活課税務係へご相談ください。

## 特別児童扶養手当について

### ■特別児童扶養手当はどのような制度ですか

精神または身体に障害を有する20歳未満の児童の福祉の増進を図るための制度です。

### ■どのような人が手当を受けられるのですか

日本国内に住所があり、精神または身体に中度以上の障害を有する児童を監護している父または母、もしくは父母にかわって児童を養育している方で、県が認定した方にこの手当が支給されます。

ただし、次のいずれかに該当するときは手当は支給されません。

- (1) 児童が児童福祉施設などに入所しているとき。
- (2) 児童が障害を支給事由とする公的年金を受けることができるとき。

### ■手当の額はどのくらいでしょうか

手当月額は次のとおりです。

○重度障害児の場合 1人につき52,500円

○中度障害児の場合 1人につき34,970円

※受給資格者および配偶者、扶養義務者の所得額によって支給の制限があり、限度額以上であるときは手当は支給されません。

### ■手当の支払い方法はどのようになっていますか

手当は県の認定を受けると、認定請求をした日の属する月の翌月分から支給され、4月、8月、11月（各月とも11日。11日が土日祝日の場合はその前日）の3回、支払月の前月までの分（11月は8月から11月分）が指定金融機関への口座振込により支払われます。

### ■手続きはどのようにしたらよいのですか

住所地の市町村に次の書類を添えて申請手続きを行ってください。

- (1) 請求者と児童の戸籍謄本（外国人の方は受給資格などに係る事実がわかるもの）
- (2) 児童の障害程度についての、所定の診断書（身体障害者手帳または愛護手帳をお持ちの方は省略できる場合があります。）
- (3) その他必要書類

※詳細につきましては、担当までお問合せください。

【お問合せ】福祉健康課 介護・福祉係 担当：和田

## 電源立地地域対策交付金事業の取組状況

佐井村では、平成16年度から「電源立地地域対策交付金事業」により、公共用施設の整備その他住民の生活の利便性の向上および産業の振興に寄与するための事業を行っています。

令和元年度に実施した事業は次のとおりとなっています。

	実施事業名	内 容	事 業 費	交 付 金
交付金事業	佐井村公共施設維持運営基金造成事業	公共施設の維持運営のための基金造成	288万6千円	288万6千円
	佐井村公共施設維持補修基金造成事業	公共施設に係る整備、維持補修のための基金造成	5,428万5千円	5,428万5千円
基金処分事業	佐井中学校維持運営事業	用務員の人件費	328万2千円	300万円
	佐井小学校維持運営事業	用務員の人件費	425万円	400万円
	佐井中学校校舎外部改修事業	施設改修に係る施工監理費および工事費	1億699万6千円	9,000万円

【お問合せ】総合戦略課 地域振興係 担当：石戸、佐藤



## 第16回むつ海洋・環境科学シンポジウムの開催について

むつ市に所在する日本原子力研究開発機構、海洋研究開発機構および日本海洋科学振興財団が、海洋・環境科学に関する研究活動の一端を住民の方々に紹介するシンポジウムを開催します。

今回は、むつ工業高校と環境科学技術研究所も参加します。

新型コロナウイルス感染症の感染拡大防止のため、参加は事前申込制とし、感染状況により開催が中止となる場合もございますので、ご了承ください。

- 【日時】 11月18日(水) 午後2時～午後4時50分
- 【場所】 むつグランドホテル (むつ市田名部下道4)
- 【参加料】 無料 (マスクの着用をお願いします)
- 【申込方法】 電話またはホームページ (申込締切: 11月16日(月))
- 【申込先】 第16回むつ海洋・環境科学シンポジウム事務局  
(日本原子力研究開発機構 青森研究開発センター内)  
☎0175-25-3311  
ホームページ <https://www.jaea.go.jp/04/aomori/>

## 「上手な医療のかかり方リーフレット」で上手に医療にかかりましょう

11月は、「みんなで医療を考える月間」です。安心して医療を受けられるよう、上手な医療のかかり方のポイントを紹介したリーフレットを県内全戸にお届けしています。

普段医療機関にかかっている方はもちろん、かかっていない方も、いざという時に備えて確認し、保管しておきましょう。

【お問合せ】 青森県保健福祉部医療薬務課 ☎017-734-9287



## 「女性の人権ホットライン」強化週間について

青森地方法務局および青森県人権擁護委員連合会では、次の期間を「女性の人権ホットライン強化週間」と定め、平日の電話相談時間を延長し、土・日曜日にも電話相談を行います。相談は無料で、秘密は守ります。ひとりで悩まず、相談してください。

- 【期間】 11月12日(木)～18日(水)  
平日 午前8時30分から午後7時まで  
土日 午前10時から午後5時まで  
(通常は、土曜、日曜および祝日を除く平日の午前8時30分から午後5時15分まで相談を受け付けています。)

【連絡先】 女性の人権ホットライン ☎0570-070-810

## 2代目モンキードッグが配備されました

平成23年8月からニホンザル農作物被害対策の手助けをしてきたモンキードッグのラブが、病気のため令和2年2月に亡くなりました。モンキードッグの活用は被害防止対策に有効であることからこのたび、国の天然記念物食害対策事業補助金を活用し2代目モンキードッグを配備しました。



2代目モンキードッグ  
「ピン」(3歳 メス)

【お問合せ】 産業建設課 農林水産係

## 令和2年度コミュニティ助成事業 地域防災組織育成助成事業

村では、宝くじ普及広報を図るため、一般財団法人自治総合センターが行っているコミュニティ助成事業の地域防災組織育成助成事業により、佐井村消防団に対し、消防ホースを購入し各分団資機材格納庫に配備しました。

今回配備した消防ホースは、日頃行っている訓練や火災発生時の消火活動の際に活用されます。



## 11月～12月「労働委員会委員による労働相談会」のお知らせ

個々の労働者と事業主との間に生じた労働問題（解雇・賃金引き下げ・長時間労働・パワハラなど）について、青森県労働委員会委員が相談に応じます。

新型コロナウイルス感染症の状況により、電話相談にて実施することがあります。あらかじめ、次の問合せ先に電話するか、ホームページによりご確認ください。

### ■開催日時および場所

開催日	時間	場所
11月10日(火)	午後1時30分～午後3時30分	青森県労働委員会 (東奥日報新町ビル4階)
<b>11月15日(日)</b>	<b>午前10時30分～午後0時30分</b>	
12月1日(火)	午後1時30分～午後3時30分	
<b>12月20日(日)</b>	<b>午前10時30分～午後0時30分</b>	

■対象者：県内の労働者・事業主問わず、どなたでも相談に対応します。

■対応者：青森県労働委員会委員

（青森県労働委員会とは

青森県の行政機関の一つ。労働問題について専門的な知識を持つ、公益委員（弁護士など）、労働者委員（労働組合役員など）、使用者委員（会社経営者など）で構成されており、中立公正な立場で労働問題を解決する。

■利用料：無料

■秘密厳守：相談内容は、一切外部に漏らしませんので、ご安心ください。

■利用方法：直接会場にお越しください。（事前予約優先）

■リンク：<http://www.pref.aomori.lg.jp/sangyo/job/roi-sodankai.html>

【お問合せ】青森県労働委員会事務局 電話：017-734-9832  
FAX：017-734-8311



## 令和2年度コミュニティ助成事業 一般コミュニティ成助成事業

宝くじ普及広報を図るため、一般財団法人自治総合センターが行っているコミュニティ助成事業により、除雪機2台、除雪機保管用ボディアカバー2枚、ガソリン携行缶2個、ガレージ2棟を購入しました。

今回購入した除雪機などは、降雪時における住民のみなさんの生活道路を確保するために使用されます。



古佐井地区（消防団第1分団屯所裏）



大佐井地区（役場車庫横）

## 裁判員制度 ～まもなく名簿記載通知を発送します～

### ■裁判員候補者名簿ができるまで

裁判員候補者名簿は、市区町村の選挙管理委員会が選挙人名簿からくじで無作為抽出した名簿を基に、全国の地方裁判所で作成します。

令和3年の名簿に登録される人数は、全国で約23万6600人です（選挙人名簿登録者全体に占める割合は、約447人に1人）。

### ■裁判員候補者名簿記載通知について

令和3年の裁判員候補者名簿に登録された方には、本年11月中旬に名簿に登録されたことのお知らせ（名簿記載通知）をお送りします（令和3年1月1日時点で20歳以上の方に限られます）。この通知は、来年2月頃からの約1年間に裁判所にお越しいただき、裁判員に選ばれる可能性があることを事前にお伝えし、あらかじめ心づもりをしていただくためのものです。この段階では、まだ具体的な事件の裁判員候補者に選ばれたわけではありませんので、すぐに裁判所にお越しいただく必要はありません。

また、名簿記載通知と併せて調査票をお送りします。この調査票は、裁判員候補者の方の事情を早期に把握し、調査票のご回答の内容により、1年を通じて辞退が認められる場合などには裁判所にお越しいただくことのないようにして、裁判員候補者の方々のご負担を軽減するためのものです。お尋ねする項目に当てはまらない方は、返送していただく必要はありません。

辞退の申出ができる時期に制限はありません。この調査票で辞退を申し出なかった場合でも、実際の事件の裁判員候補者に選ばれた後に辞退を申し出てください。

裁判員裁判を実施するにあたっては、裁判員候補者のみなさんに安心して参加いただけるよう、各地方裁判所において、「三つの密」を避けるなどのさまざまな新型コロナウイルス感染症対策を行っています。みなさんの積極的なご参加をお願いします。

### <名簿記載通知の発送用封筒>



（令和元年11月送付分）

裁判員制度の詳しい情報はこちらへどうぞ

裁判員制度ウェブサイト <https://www.saibanin.courts.go.jp/>



【お問合せ】 青森地方裁判所事務局総務課庶務係 担当：阿保 ☎017-722-5421

## 100歳高齢者、88歳到達者夫婦賞状伝達

10月7日(水)、樋口村長がお祝い状および青森県高齢者知事顕彰状の伝達を行いました。例年では敬老会に併せて表彰式を実施していましたが、今年度は新型コロナウイルス感染症の影響で敬老会が中止となったため、受賞者のご自宅などを訪問し、お祝いを述べました。



松田 さわさん 大正9年11月生まれ

長生きの秘訣「何でも食べること」  
グループホームの中で、みんなと賑やかに過ごすことが好きです。



宮野 直栄さん 大正10年3月生まれ

長生きの秘訣「くよくよ考えないこと」  
外出時は自転車を利用し、身の回りのことは自分でやっています。



中村 きみゑさん 大正9年4月生まれ

長生きの秘訣「果物をよく食べること」  
施設では、職員が洗った茶わんや皿などを拭く手伝いをしています。



松林薫さん、郁子さんご夫婦

夫の薫さんは「散歩」、妻の郁子さんは「畑仕事」を日課としています。  
薫さんは役場OBで、訪問時は、樋口村長と村政や役場の現状について、話に花を咲かせていました。

**満1歳おめでとう!!**

**新田 来翔くん**  
(大規さん・実佳さん 古佐井)

**戸籍の窓口** 10月15日現在

◎おくやみ申し上げます

若山みね子さん (小郷文字さん) 古佐井  
 福田清次郎さん (範 隆さん) 磯 谷  
 田中 徳康さん (大水道行さん) 福 浦  
 辻 リツさん (政 利さん) 大佐井  
 田中 みねさん (文 夫さん) 大佐井  
 横浜 キセさん (弘 さん) 古佐井

※個人のプライバシーを尊重する意味で、掲載して欲しくない方は、届出の際、担当に申し出てください。

**佐井村の人口** 9月30日現在

男	964(-3)	計	1,925(-5)
女	961(-2)	世帯数	941(-3)

( )内は前月比

みんなで続けていこう！ 交通死亡事故ゼロ 次の目標は3,000日

**記録 2,917日** (11/1現在)  
11月の早め点灯時刻は**午後3時**です