

広報 ぎい



2021

No.620

4



【3月11日(木) 牛滝中学校 卒業式】

佐井村

the most beautiful
villages in Japan



はばたけ!佐井っ子

～村内小中学校卒業式～

新型コロナウイルス感染症の感染拡大防止のため、感染予防に十分配慮をした上で、村内の卒業式が挙行されました。

児童・生徒たちは、多くの方々の理解と協力があって卒業式が行われたことに感謝し、今までお世話になった先生方や家族、地域みなさんに成長した姿を見せていました。

新しいステージに立つ佐井っ子のみなさんが「どんな困難にもくじけない」そんな活躍する姿を期待しています。

佐井中学校卒業証書授与式

3月11日(木)



牛滝中学校卒業証書授与式

3月11日(木)



佐井小学校卒業証書授与式

3月20日(土)





令和2年度佐井村教育委員会表彰

教育委員会では、教育・文化・体育・スポーツなどで功績のあった方を表彰しています。令和2年度は、次のみなさんに表彰状を贈りました。(所属・学年は当時のものです。)

【教育委員会特別表彰】

東出 実優さん (佐井中学校3年)

東北受信環境クリーン協議会主催第53回「受信環境クリーン図案コンクール」 佳作

【教育委員会功績表彰】

伊藤 大晴さん (佐井陸上クラブ・佐井小学校6年)

日清カップ青森県小学生陸上競技交流会 小学生男子コンバインドB 第1位 (青森県小学校新記録)

松谷 陸徒さん (佐井陸上クラブ・佐井小学校6年)

日清カップ青森県小学生陸上競技交流会 小学生男子コンバインドA 第1位

第39回青森県小学生交流陸上競技記録会 小学男子80mハードル 第1位 (大会新記録)

細川 稚尋さん (大湊高等学校1年)

第45回青森県高等学校新人陸上競技対校選手権大会 女子棒高跳 第1位

石澤 尚人さん (佐井村陸上競技協会)

第34回青森マスタース陸上競技選手権大会 M55 砲丸投 第1位

M55 円盤投 第1位



東出実優さん (佐井中)



(後列) 松谷陸徒さん 伊藤大晴さん
(前列) 細川稚尋さん 内山教育長 石澤尚人さん

濱谷杯争奪むつ市卓球選手権大会

3月7日(日)、むつマエダアリーナで第34回濱谷杯争奪むつ市卓球選手権大会が開催されました。佐井TTおよび佐井中学校卓球部が出場し、次の選手が好成績を収めました。

【小学生男子の部】

第1位 太田 和水 (佐井TT・佐井小5年)

第2位 宮澤 倫太 (佐井TT・佐井小5年)

第3位 松谷 陸徒 (佐井TT・佐井小6年)

【中学生男子の部】

第1位 太田 一平 (佐井中1年)

第3位 鹿島 脩平 (佐井中2年)



松谷陸徒くん 太田和水くん 宮澤倫太くん
(佐井TT)



鹿島脩平くん 太田一平くん
(佐井中学校)

第一生命(株)青森支社 消毒液を学校に寄贈

2月25日(木)、第一生命保険株式会社青森支社和田好史下北営業オフィス長らが村長へ、村内の学校で使用してほしいと500ml入り消毒液50本を寄贈されました。

児童生徒の新型コロナウイルス感染症やインフルエンザの感染予防に使用させていただきます。ありがとうございました。



第一生命のみなさん、村長・教育長

新型コロナウイルス感染症

感染拡大防止に関する情報について

新型コロナワクチンの接種について

村では新型コロナウイルスワクチンの接種にむけて準備をしています。まずは、高齢者の方に申込書を配布し1日の接種人数と接種日を調整します。希望者が多い接種日については、年齢などを考慮し調整させていただきます。そのため、ご希望の日に接種できないこともありますのでご了承ください。

接種に関する情報については、今後も広報などでお知らせします。

接種方法

1. 村が発送した接種券を受け取る ⇒ 高齢者の方へは4月下旬までに発送予定です。
高齢者以外の方へはワクチンの入荷状況や国の指示により順次行っていきます。
2. 指定された日時に接種 ⇒ ワクチンを効果的に使用するため、決められた日時に接種を行います。
体調が悪いなど接種できない場合はできるだけ早めにご連絡ください。
3. 2回目の接種を受ける ⇒ 間隔は概ね3週間後の指定された日時に接種します。
※接種の際は、忘れずに接種券と問診票をご持参ください。

接種時期

国の指示に基づき、ワクチンが入り次第実施します。高齢者の方の接種は、5月からとなる予定です。

接種対象者：高齢者以外で基礎疾患のある方とは・・・

次のいずれかにあてはまる方です（令和3年3月9日時点の案）。

- (1) 以下の病気や状態の方で、通院・入院している方
 1. 慢性の呼吸器の疾患
 2. 慢性の心臓病（高血圧を含む）
 3. 慢性の腎臓病
 4. 慢性の肝臓病（ただし、脂肪肝や慢性肝炎を除く）
 5. インスリンや飲み薬で治療中の糖尿病または、他の病気を併発している糖尿病
 6. 血液の病気（ただし、鉄欠乏性貧血を除く）
 7. 免疫の機能が低下する病気（治療中の悪性腫瘍を含む）
 8. ステロイドなど、免疫の機能を低下させる治療を受けている
 9. 免疫の異常に伴う神経疾患や神経筋疾患
 10. 神経疾患や神経筋疾患が原因で身体の機能が衰えた状態（呼吸器障害など）
 11. 染色体異常
 12. 重症心身障害（重度の肢体不自由と重度の知的障害とが重複した状態）
 13. 睡眠時無呼吸症候群
 14. 重い精神疾患（精神疾患の治療のため入院している、精神障害者保健福祉手帳を所持している、または自立支援医療（精神通院医療）で「重度かつ継続」に該当する場合）や知的障害（療育手帳を所持している場合）
- (2) 基準（BMI 30以上）を満たす肥満の方

接種を受ける際の同意

予防接種を受ける方には、予防接種による感染予防の効果と副反応のリスクの双方について理解した上で、自らの意志で接種を受けていただいています。受ける方の同意なく、接種が行われることはありません。職場や周りの方などに接種を強要したり、接種を受けていない方に差別的な扱いをすることのないようお願いいたします。



駐在日誌
 2月
 管内事件・事故発生状況

【事件】なし
 【事故】なし

事件・事故には遭わないよう、起こさないよう、みんなできをつけます。

春の全国交通安全運動

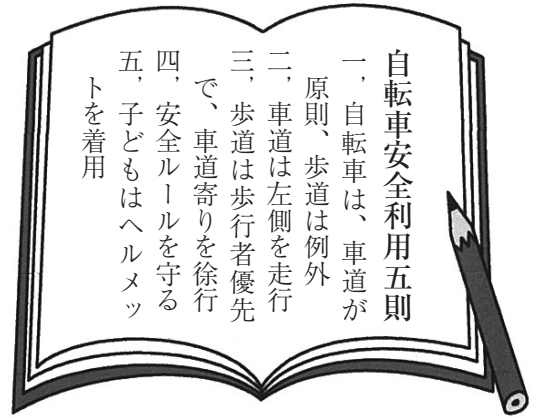
期間：令和3年4月6日(火)から4月15日(木)までの10日間

～運動重点～

- 1、子供と高齢者をはじめとする歩行者の安全の確保
- 2、自転車の安全利用の推進
- 3、歩行者などの保護をはじめとする安全運転意識の向上



夕暮れ時の交通事故が多発しています。
 運転手の方は、早めのライト点灯をお願いします。
 歩行者の方は、反射材の活用をお願いします。



- 自転車安全利用五則
- 一、自転車は、車道が原則、歩道は例外
 - 二、車道は左側を走行
 - 三、歩道は歩行者優先で、車道寄りを徐行
 - 四、安全ルールを守る
 - 五、子どもはヘルメットを着用

昨年12月風間浦村下風呂に“海峡の湯”がオープンしました。ご利用の際に道路を横断されると思いますが、必ず押しボタン式信号機を利用しましょう。

春の安全・安心まちづくり週間

期間：令和3年4月21日(水)から4月30日(金)までの10日間

活動重点

- 1、子供と女性の犯罪被害防止
- 2、特殊詐欺被害防止
- 3、鍵掛け励行による窃盗被害防止
- 4、万引き防止



「ながら見守り」にご協力をお願いします

犬の散歩や買い物、通勤など、普段やっていることが「見守り活動」になります。
 1人でも多くの目で見守り、子どもたちが犯罪や事故、トラブルに遭遇しないようご協力をお願いします。
 子どもたちが安心・安全に生活できるまちづくりをしましょう。



健康診断、受けていますか？

みなさんこんにちは。今年も4月になりだんだん暖かくなってきましたね。いかがお過ごしでしょうか。

今回は健康診断（健診）についてお話したいと思います。新年度になり多くの方がこの時期に健診を受けるかと思えます。しかし「時間がない」、「健康だから問題ない」、「面倒だ」などの理由で健診を受けない方も少なからずいらっしゃいます。健診を受けることで、日々の生活の中では見つかりにくい病気の早期発見および早期治療を行うことができます。また、健診は病気を発見するだけでなく、病気の前段階となる身体の変化を知ることができ、それにより運動や食事などの生活習慣を見直す機会にもなります。病気が悪化する前に発見することで早めに生活習慣の改善に取り組むことができ、お薬による治



療をしないで過ごせる場合もあります。健診で病気がみつかりお薬をずっと飲み続けないといけないのでは、と不安に思う方もいらっしゃるかと思います。そのように思っている方こそ、健診について今一度考えていただければと思います。

現在、新型コロナウイルス感染症の蔓延が続いています。厚生労働省より、新型コロナウイルス感染症の重症化のリスクとなる基礎疾患として高血圧、糖尿病などの生活習慣病が挙げられています。当然、感染しないように手洗いやうがい、マスクなどの予防も大事ですが、万が一感染したときに軽症で済むように普段からの健康管理に気を付けることも同じくらい大事なことです。自分の体の健康状態を把握するためにも、定期的に健診を受けるようにしましょう。



うんたん 雲丹の活動日記

雲丹（うんたん）が佐井村に来て8年が経ちました。村内のイベントはもちろん、村外でも佐井村をPRするために頑張っています。今回は昨年度の雲丹（うんたん）の活動を写真で振り返ります。



4月8日「春の交通安全運動」



10月13日「漁師カード制作」



10月19日「観光客のお出迎え」



11月4日「むし歯予防教室」



3月1日「はっぴい体操収録」

雲丹（うんたん）にイベントや行事に来てほしい場合は、総合戦略課までお問合せください。

コロナ禍だからこそ健診・がん検診などの健康管理が重要

新型コロナウイルス感染症への感染の懸念から医療機関や健診の受診を控える傾向が全国的にも強まっています。過度な受診控えや定期的に服用している薬を切らすことは、持病の悪化など健康上のリスクを高めます。

健診・がん検診は病気の早期発見・早期治療の大事な方法のひとつです。特に「早期がん」はほとんど自覚症状がないため、定期的な検診は欠かせません。コロナ禍を健康に乗り切るためにも健診などの健康管理は重要です。

【令和3年度特定健診・がん検診日程】

●特定健診、大腸がん・胃がん・肺がん検診、肝炎ウイルス検診

| 実施日 | 対象地区 | 受付時間 | 場 所 |
|-----------|------------|-------------|--------------|
| 5月19日(水) | 古佐井 大佐井 | 午前7時～午前10時 | 津軽海峡文化館 アルサス |
| 5月26日(水) | 川 目 | 午前7時～午前8時 | 川目地区生活改善センター |
| | 原 田 | 午前9時～午前10時 | 原田地区生活改善センター |
| 6月1日(火) | 牛 滝 | 午前7時半～午前8時半 | 牛滝地区交流促進センター |
| 6月2日(水) | 長 後 | 午前7時～午前8時 | 長後地区生活改善センター |
| | 福 浦 | 午前9時～午前10時 | 歌舞伎の館 |
| 6月10日(木) | 矢 越 | 午前7時～午前8時 | 矢越地区生活改善センター |
| | 磯 谷 | 午前9時～午前10時 | 磯谷地区漁民研修センター |
| 10月23日(土) | 全地区 | 午前9時～午前11時 | 津軽海峡文化館 アルサス |

●乳がん・子宮頸がん検診、骨密度検診 場所：津軽海峡文化館アルサス しおさいホール

| 実施日 | 受付時間 | 検診内容 | 対象者 |
|-----------|-------------|---------|-------------------------|
| 4月22日(木) | 午後1時～午後2時 | 乳がん検診 | 今年度末の到達年齢が偶数年齢の40歳以上の女性 |
| | | 子宮頸がん検診 | 今年度末の到達年齢が偶数年齢の20歳以上の女性 |
| 6月14日(月) | 午後1時～午後2時 | 骨密度検診 | 40～79歳で骨粗鬆症で通院していない方 |
| 11月28日(日) | 午前10時～午前11時 | 乳がん検診 | 今年度末の到達年齢が偶数年齢の40歳以上の女性 |

※乳がん・子宮頸がん検診は2年に1回の受診です。

「メタボリックシンドローム」を放っておくと…

メタボリックシンドロームが強く疑われる方と予備群と考えられる方は、40～74歳の**男性で2人に1人**、**女性では5人に1人**で、非常に多くの方が該当しています。

メタボリックシンドロームとはおへそ周り(腹囲)が大きくなり、高血圧や高血糖、脂質異常になっている状態です。放っておくと、「心筋梗塞」「脳梗塞」「糖尿病」などの病気のリスクが高まります。

内臓脂肪は皮下脂肪と比べて
つきやすく、落ちやすい脂肪です

標準体重まで落とさないと…
でも16kgも減らすのは大変だ

今の体重の**3%分を減量**すると落ちやすい
内臓脂肪が減って血圧値や血糖値が下がり
始め身体が変わってきます

身長 170cm
体重 80kg

BMI 27.7
標準体重 63.6kg

悪さをするのは
増え過ぎた**内臓脂肪**



今80kgだから3%分なら2.4kg減か。
それならやってみよう!

「去年のズボンがきつい」「ぽっこりお腹」の方は危険信号です。活動的になる春とともに運動を取り入れながら、食事に気をつけて、1か月に1～2kgのペースで減量してみましょう。



令和3年春の火災予防運動実施に伴うお知らせ

令和3年4月12日(月)から18日(日)までの一週間、県下一斉に春の火災予防運動が実施されます。

4月12日(月)は、午前10時から佐井村保育所幼年消防クラブ、佐井村消防団合同による防火パレードを実施する予定です。また、期間中には消防職員が各家庭を訪問し住宅用火災警報器(以後住警器)の設置、維持管理状況の確認や火の元における注意喚起について訪問しますので、ご理解とご協力をお願いします。春の火災予防運動について、詳しくはサイボードへ掲載(予定)しますのでそちらをご覧ください。

ところで、みなさんの住宅に設置してある住警器は作動しますか?

家庭内での火災の発生をいち早くキャッチし、音で知らせてくれる住警器は、古くなってはいませんか? みなさんの住宅に住警器を設置してから10年が経過します。せっかく設置していても、古くなり作動しなければ意味がありません。古くなった住警器は新規のものに交換しましょう。

ただし、すぐに音が鳴った際は焦ってはいけません。まず、周囲に煙・火の気がないかを確認しましょう。煙が充満している時や、火が天井まで届いている時は消火器だけでは対応できません。ただちに避難し、119番通報をして消防が来るのを待ちましょう。

また、火や煙が確認できなければ、次の①・②の可能性がります。

①電池切れに注意しましょう。

住警器は電池が切れると作動しません。切れそうになった際は音や光で知らせてくれます。

②ほこりに注意しましょう。

ほこりが機器内に入ると誤作動を起こす場合があります。またそのままにしておくと故障の原因になります。



①の場合は、新しい電池に交換し様子を見ましょう。それでも鳴動するのであれば、②のように住警器のセンサー部分を掃除しましょう。それでも鳴動するのであれば、交換しましょう。

ところで、私の家は設置しなくてもいいと思っているあなた、そんな時に火災が発生したらどうしますか。火災は決して他人事ではなく、どこの家庭にでも発生する可能性が十分あります。住警器は火災で発生した煙や熱を感知して、音声や警報音でいち早く知らせてくれる為、早期発見に大変有効です。

近年、全国的に火災が多発していますが、住警器を設置していた事によって早期に火災を発見し、避難した事で助かった事例が多く報告されています。ですが、まだ佐井村内だけでなく、青森県内、全国的にみても設置していない住宅が確認されています。まだ設置していない住宅はいち早く住警器を設置しましょう。何度もいうようですが、設置していても、いざという時に作動しなければ全く意味がありません。常日頃から作動確認やお手入れをしましょう。住民のみなさん、火の元に十分注意しましょう。

創業71年の信頼と実績

告知/見守端末・観光WiFi・各種ネットワーク関連など
ICTの価値あるソリューションをワンストップでご提供



FUSO DENTSU

扶桑電通株式会社 青森営業所

〒030-0861 青森県青森市長島2-13-1 (AQUA青森スクエアビル2F)

Tel 017-775-2031 Fax 017-774-4720

URL: <http://www.fusodentsu.co.jp> ※ ICTコンビニサービス 🔍 検索



国民年金の加入方法

国民年金は誰もが加入する公的年金制度で、日本に住む20歳以上60歳未満のすべての方は、国民年金に加入する義務があります。

加入者は、職業などによって次の3つのグループに分かれており、それぞれ加入手続きが異なります。

【第1号被保険者】

20歳以上60歳未満の農業者、自営業者、学生、フリーター、無職の方などです。加入手続きは、ご自身で住所地の市区役所・町村役場の国民年金担当窓口で行います。

【第2号被保険者】

会社員や公務員などの厚生年金保険に加入されている方です。加入手続きは、勤務先が行います。

【第3号被保険者】

第2号被保険者に扶養されていて、年収130万円未満の20歳以上60歳未満の配偶者の方です。加入手続きは、第2号被保険者の勤務先を経由して行います。

会社を退職したときは、第2号被保険者から第1号被保険者への変更手続きが必要となります。また、扶養されていた配偶者の方は、第3号被保険者から第1号被保険者への変更手続きがそれぞれ必要となりますので、お早めに手続きをお願いします。

年金相談・お手続きの際は、ぜひご予約を！

日本年金機構の全国の年金事務所では、年金相談や年金請求手続きについて、「事前予約」を行っています。お待たせ時間の少ない「予約相談」をぜひご利用ください。

- 予約相談希望日の1か月前から前日まで受付しています。
 - お申込みの際は、基礎年金番号のわかるもの（年金手帳や年金証書など）をご用意ください。
- ご予約方法は、全国共通の予約専用受付電話「0570-05-4890」または、お近くの年金事務所へ電話・来訪時にお申込みください。

令和3年度国民年金保険料は、月額16,610円 です。

【お問合せ】 住民生活課 住民係

法務局では、人権侵害による被害を受けた方を救済するための活動を行っています。お気軽にご相談ください。

みんなの人権110番

ゼロゼロみんなのひやくとうばん
0570-003-110

子どもの人権110番

ゼロゼロななひやくとうばん
0120-007-110
(通話料無料)

女性の人権ホットライン

ゼロナゼロのハートライン
0570-070-810

外国語人権相談ダイヤル

0570-090-911

インターネット
人権相談受付窓口

<https://www.jinken.go.jp/>

パソコン・スマートフォン・
携帯電話共通



法務省人権擁護局・全国人権擁護委員連合会

日本で最も小さくかわいい漁村づくり 推進プロジェクトチーム通信



No.13

佐井村
△△△

3種類のクラフトビールが完成しました！

令和2年度に収穫したホップを使用したクラフトビール商品が完成し、今年は新たに試験販売を開始し、一般の方も購入できるようになりました。

これを受け3月22日(月)、ホッププロジェクトに関わる方々を代表し、プロジェクトチームの奥本太郎さんと鹿嶋年男さんが村長を訪ね、佐井村産クラフトビールの完成報告などを行いました。

完成したクラフトビールは、オレンジピールを使用した「佐井の夕陽エール」、黒ビールで、味や色に伝統の深さが表現されている「福浦の歌舞伎ブラック」、フルーティーな酸味が特徴の「海辺のカシス」の3種類で、中でも「佐井の夕陽エール」は昨年試作したビールがベースとなっており、昨年の報告会でいただいた意見などを参考に改良を加えたものです。

それぞれ試飲した村長は「どれもおいしかった。人口減少が進むなか、住民が積極的に地域づくりに関わっていることは村にとって強みだ」と話し、プロジェクトリーダーの奥本太郎さんは「予想以上においしくできたのでみなさんに飲んでももらいたい。これからもホップづくりに関わる人を増やし、いつか自分たちで醸造できるようになれば」と話しました。

これらのクラフトビールは、村内の商店・民宿・飲食店で取扱っているほか、ふるさと納税の返礼品としても活用されています。住民の方はもちろん、村外にお住いの佐井村出身者の方にも、ぜひこの機会に紹介してみたいと思います。

【ビールが購入できるお店】

- ・710 (なな・いち・まる) (大佐井地区)
- ・東出商店 (磯谷地区)
- ・坂井酒店 (牛滝地区)

【価格】

- ・「佐井の夕陽エール」 税込み880円
- ・「福浦の歌舞伎ブラック」 税込み880円
- ・「海辺のカシス」 税込み968円



3つの「きる」で生ごみを減らしましょう

青森県の家庭から出るもえるごみのうち、約50%が「生ごみ」です。生ごみは、毎日のちょっとした努力で減らすことができます。3つの「きる」を実践して、生ごみを減らしましょう。

1. 食材は使い「きる」

■食材はムダなく使いましょう

- 野菜などを切ったり、皮をむいたりするときは捨てる部分が少なくなるように工夫しましょう。

■食材は必要な分だけ買いましょう

- 買い物前に冷蔵庫の中身などをチェックして、残っているもの、残りそうなものは買うのを控えましょう。また、定期的に冷蔵庫の中身をチェックして、消費期限が近い食材を使いきる日を作ってみましょう。
- 買い物前にメニューを考えて、メモを作ってから出かけると、 unnecessary 買い物が控えられます。また、すぐに使う食材は、期限の近いものを買うことで、店舗での廃棄が減って、地域全体のエコにもつながります。

2. 料理は食べ「きる」

■作った料理は残さずおいしく食べましょう

- 作りすぎてしまわないよう、家族の予定や人数、それぞれの家族の適量に合わせて作りましょう。ただし、食べすぎには気を付けましょう。

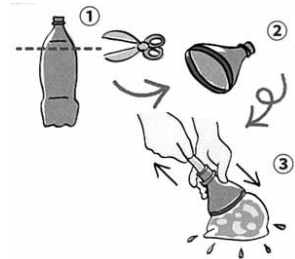
■作り置きができる料理は、毎日少しずつ食べて食べきりましょう

- 料理が残ってしまったら、冷凍保存したり、少しアレンジを加えて違う料理にするなどして、食べきる工夫をしてみましょう。

3. 生ごみは水気を「きる」

■三角コーナーや水切りネットを使って、生ごみの水気を切りましょう

- 生ごみの重さのうち約8割は水分となっています。きちんと水気をしぼってからごみに出せば、ごみの重量を減らせるだけでなく、生ごみを燃やす際のエネルギーも節約できます。余計な水分は含ませないように、生ごみには水がかからないようにしましょう。
- 生ごみの水気を手を汚さずにしぼるための器具なども売られていますが、ご家庭にあるものを活用する方法として、不要なペットボトルなどでも水気を切ることができます。



■さらに一工夫して生ごみを減らしましょう

- 野菜くずや果物の皮は乾かしてからごみに出しましょう。新聞紙に載せて室外の風通しの良いところに置いておくと早く乾燥します。

【お問合せ】 住民生活課 住民係

自動車税などの減免について

身体障害者手帳、戦傷病者手帳、療育（愛護）手帳、精神障害者保健福祉手帳の交付を受けている方またはその方と生計を一にする方もしくは常時介護者が、これらの手帳の交付を受けている方の生業、通院、通学などのために自動車（営業用の自動車を除きます。）を利用している場合で、その障害の程度や自動車の使用状況などが一定の条件に該当するときには、申請により自動車税などのうち、一定額の減免を受けることができます。

また、すでに減免を受けている場合には、5月に東青地域県民局県税部から前年度の申請内容が記載された「自動車税種別割減免予定通知書」が郵送されますので、記載内容に変更・誤りがないか確認してください。申請した内容に変更があった場合は、申請事項の変更の手続きが必要です。

詳細については、下北地域県民局県税部までお問合せください。

【お問合せ】 下北地域県民局県税部納税管理課 ☎ 22 - 8581（内線210、211）

子育てワンストップサービスによる電子申請を受付しています

子育てワンストップサービスは、子育ての負担軽減を図るため、「児童手当」・「保育」などの子育て関連の申請について、マイナポータル（政府が運営するオンラインサービス）を通じて利用できる「サービス検索・電子申請機能」により、オンラインで行政手続きなどが行えるものです。

当村においては、平成30年3月より利用可能となっており、電子申請ができる手続きは次のとおりです。

電子申請ができる手続き

| 区 分 | 手 続 き |
|--------------|------------------------------|
| 児童手当に関する届出 | 児童手当等の受給資格及び児童手当の額についての認定請求 |
| | 児童手当の額の改定の請求及び届出 |
| | 氏名変更／住所変更等の届出 |
| | 受給事由消滅の届出 |
| | 未支払の児童手当等の請求 |
| | 児童手当等に係る寄附の申出 |
| | 児童手当等に係る寄附変更等の申出 |
| | 受給資格者の申出による学校給食費等の徴収等の申出 |
| | 受給資格者の申出による学校給食費等の徴収等の変更等の申出 |
| | 児童手当等の現況届 |
| 保育に関する届出 | 支給認定の申請 |
| | 保育施設等の利用申込 |
| | 保育施設等の現況届 |
| 児童扶養手当に関する届出 | 児童扶養手当の現況届 |
| 母子保健に関する届出 | 妊娠の届出 |

※別途、原本の提出が必要な添付書類や、役場で面談が必要な場合があります。

電子申請の利用にあたり、用意していただくもの

- ・マイナンバーカード（個人番号カード）
- ・インターネットが使用できるパソコン
- ・ICカードリーダーライター（マイナンバーカード対応のもの）、またはスマートフォン（マイナンバーカード対応のもの）

詳しくは「ぴったりサービス」で検索してください。

【お問合せ】 福祉健康課 介護・福祉係

農地の賃借料情報

農業委員会では、農地の賃貸借契約を締結する場合の目安となるよう、地域の実勢を踏まえた賃借料情報を提供することになっています。

佐井村農業委員会管内の令和2年1月1日から令和2年12月31日までに締結された賃貸借契約件数が情報提供に必要なデータ数の5件未満となっているため、参考として次のとおり平成22年度青森県平均の賃借料情報を提供します。

(1) 田 ※10aあたり

| | 平均額 | 最高額 | 最低額 | データ数 |
|-------|---------|---------|--------|--------|
| 青森県全域 | 18,970円 | 45,200円 | 1,000円 | 6,490件 |

(2) 畑（普通畑） ※10aあたり

| | 平均額 | 最高額 | 最低額 | データ数 |
|-------|--------|---------|--------|------|
| 青森県全域 | 9,602円 | 30,000円 | 1,000円 | 809件 |

※ご不明な点は、農業委員会事務局までお問合せください。

【お問合せ】 農業委員会事務局

令和3年度佐井村農作業労働賃金

令和3年度農作業労働賃金などの標準単価を次のとおり定めましたのでお知らせします。

1. 農作業労働賃金

| 区 分 | 男女共 | 備 考 |
|--------|--------|-----------------------|
| 水田一般作業 | 6,400円 | 1日当たりの実働8時間 (弁当持参) |
| 普通一般作業 | 6,400円 | |

2. 機械利用料金

| 区 分 | 作業名 | 金 額 | 備 考 |
|---------------|---------|--------|-------|
| 水 田 10a当たり | 耕 起 | 6,500円 | |
| | 代 か き | 6,500円 | |
| | 苗 起 こ し | 150円 | 1坪当たり |
| | 田 植 機 | 7,000円 | |
| | バインダー | 7,000円 | 糸 つ き |
| | 脱 穀 | 500円 | 1袋当たり |
| | 運 搬 料 | 70円 | 1袋当たり |

■この金額は、標準単価です。

活動状況などにより、両者で協議して取り決めしてください。

■老後の備えは万全ですか？ 一人ひとりの農業者を応援する農業者年金に加入しましょう。

※詳しくは、農業委員会事務局までお問合せください。

【お問合せ】 農業委員会事務局

衣服等リサイクル促進事業に係る回収実績のお知らせ

衣服等リサイクル促進事業とは、ごみ減量およびリサイクル率向上のため、衣服などを回収し、業者を通じてリユース・リサイクルされる仕組みとなっており、村では平成28年4月1日から実施している事業です。

令和2年度回収量は265kgで、前年度回収量を45kg上回る結果となりました。本事業開始から5年が経過し、みなさんのご協力により2年連続で200kg越えを達成することができました。新年度についても、役場庁舎およびアルサス山側玄関風除室の2か所にリサイクルコーナーを設置し、ボックス回収を行いますので、ごみ減量のため「3R」にご協力をお願いします。



役場庁舎内1階



アルサス山側玄関風除室内

ゴミを減らすキーワード

スリーアール
「3R」

リデュース (Reduce) = 発生抑制

リユース (Reuse) = 再利用

リサイクル (Recycle) = 再生利用

【令和2年度回収量】

(単位：kg)

| 4月 | 5月 | 6月 | 7月 | 8月 | 9月 | 10月 | 11月 | 12月 | 1月 | 2月 | 3月 | 合計 |
|----|----|----|----|----|----|-----|-----|-----|----|----|----|-----|
| — | 55 | 25 | 25 | — | 45 | — | 55 | — | 50 | — | 10 | 265 |

※「—」は搬入実績がなかった月になります。

【お問合せ】 住民福祉課 住民係

赤十字を支えるあなたの“ちから” 会員加入・活動資金にご協力をお願いします

赤十字事業に対しましては、みなさんからのあたたかいお気持ちに感謝申し上げます。新型コロナウイルス感染症は、国内はもとより世界的に深刻な問題となっています。

日本赤十字社では、発災初期から、クルーズ船への医療チームの派遣などに始まり、現在も赤十字病院での患者の受け入れ、感染への不安が偏見や差別につながらないための情報発信などに全力を尽くしています。

また、昨年7月に九州地方などの広範囲にわたり被害をもたらした記録的な豪雨に際しても、発生直後から救護班を派遣し、感染症の流行という厳しい状況の中においても、被災者に寄り添った支援を行いました。

一日も早くこの困難な事態が終息し、それぞれの生活を取り戻すことができるよう、日本赤十字社も活動を実施してまいります。

みなさんご承知のことと思いますが、日本赤十字社では、これら災害や感染症で失われるいのちを守り、その苦痛を限りなく軽減するための活動のほか、平時からの地域や教育現場における防災・減災の知識・技術の普及強化や行政などと連携した地域での講習普及など、地域のレジリエンス（回復力）の強化に取り組んでいます。

こうした活動はすべて、地域のみなさんからの会費と寄付金によって支えられています。

日本赤十字社青森県支部では、赤十字活動のことを、もっと多くの県民のみなさんに知っていただくよう努力し、ここから賛同を得られることを願っています。

今年も、「赤十字会員増強・活動資金増収運動」がはじまります。みなさんからのあたたかいご支援を心よりお待ちしております。

4月は「赤十字会員増強・活動資金増収運動」の強調月間です

日赤佐井村分区では、例年4月を強調月間として、赤十字活動資金の募金活動などを実施しています。令和2年度においては、新型コロナウイルス感染症の感染拡大防止の観点から、強調月間を11月に延期して実施しましたが、令和3年度については例年どおり4月を強調月間として実施する予定で進めています。

期間中、佐井村赤十字奉仕団員および両佐井地区においては町内会役員が各家庭を訪問させていただきますので、住民のみなさんのご支援をどうぞよろしくをお願いします。

※会費・寄付金は、日赤佐井村分区事務局（役場住民生活課）へ、直接お持ちいただいても構いません。

【お問合せ】 ○日本赤十字社青森県支部組織振興課会員係

☎ 017-722-2011

日本赤十字社青森県支部佐井村分区事務局
住民生活課 住民係

令和3年度ばらいろ学級参加者募集

村内にお住いの60歳以上の方を対象に「ばらいろ学級」で軽スポーツを楽しみませんか。

参加を希望される方は、中央公民館へご連絡ください。

なお、新型コロナウイルス感染症の状況や国・県・村の方針で開催内容を見直す場合があります。

開催期間： 1学期 4月20日 ～ 7月20日

2学期 9月21日 ～ 12月21日

3学期 1月11日 ～ 2月22日

毎週火曜日の午前9時～11時30分

場 所： フォーレストパークまたは「ばららす」

内 容： グラウンドゴルフなどの軽スポーツ



【お問合せ】 佐井村中央公民館（佐井村教育委員会） ☎ 38-4506

佐井村住民提案型事業を募集します

住民のみなさんが日頃から考えている、地域資源を活かしたコミュニティ事業や、地域活動の活性化、地域課題の解決に向けた取り組みに対して、経費の一部を助成します。

提案する事業がありましたら、期限までにお申し込みください。

【対象となる事業】

- ・地域の生活安全活動および環境整備、施設の維持補修など
- ・地域活動の活性化を目的とした調査研究、講演会およびイベントの開催など
- ・団体の活性化を目的とした調査研究、研修、試験事業など
- ・住民および団体などが協働して行うイベントなど

【対象とする経費および助成額】

対象経費：講師謝金、旅費、消耗品費、印刷製本費、使用料、備品購入費、委託費など

※ただし、団体の経常的活動経費、構成員の飲食や親睦経費、事業の大部分が備品購入費や委託料の場合は対象外とします。

助成額：最高20万円（全体事業費の4／5以内）

【対象団体】

地域および地区会、町内会、村内に住所を有している産業団体、教育・文化団体、ボランティア団体、NPOなど

【受付期間】

4月1日(木)から5月10日(月)まで

【その他】

申込必要書類は、住民提案型事業審査申込書・事業概要がわかる書類（図面、予算、写真など）です。詳細については、担当までお問合せください。

【お問合せ】 総合戦略課 企画政策係

これまで実施された事業をほんの一部ご紹介します。



平成25年度 長後地区ゴミステーション整備事業



平成30年度 矢越地区バス待合所整備事業

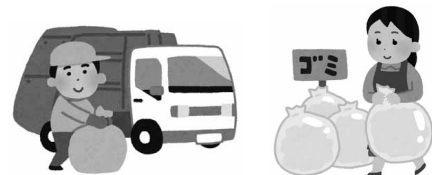


令和元年度 おさかな祭り（餅まきの様子）

○令和2年度（活用件数1件）

日の出町内会地域内環境整備事業

⇒地域内にあるゴミ箱が腐敗や破損などで撤去され不足していたことから、本事業でゴミ箱を3機設置しました。



日本で最も美しい佐井村づくり事業補助金 ～みなさんの美しい村づくりを支援します～

日本で最も美しい佐井村づくりビジョンならびにアクションプランを実現するために地域の将来を考え、住民のみなさんが創意工夫をして積極的に取り組む美しい村づくり事業に対し、事業に要する経費を補助します。

【対象となる事業】

| 区分 | 補助対象事業名 | 活動例 |
|-----|-------------------------|--|
| 通常型 | ①地域づくり計画策定活動 | 地域経営計画や美しい村づくり計画策定など |
| | ②街並景観形成、漁村環境および自然環境保全活動 | 花いっぱい運動、ゴミ拾い、道路や耕作放棄地などの緑化・美化、パークレット（休憩スポット）設置、いこいの場整備、空き家管理など |
| | ③生業づくり活動 | 特産品開発、朝市・軽トラ市開催、オープンカフェ開設、古民家活用など |
| | ④学習活動 | 研修会、講演会、講習会、学習会など |
| | ⑤相互交流活動 | 伝統文化の継承活動、芸能発表会、運動会、観光体験メニュー開発、イベント開催など |
| 特認型 | 村長が特に必要と認める事業 | 日本で最も小さくかわいい漁村を実現するために掲げる28のアクションプランに関する事業など |

【対象とする経費】

講師などへの謝金、旅費、消耗品費、燃料費、印刷製本費、食糧費、使用料、委託料、備品購入費など

【補助金額】

| 区分 | 交付対象事業名 | 補助率 | 補助限度額 |
|-----|------------------------|---------|-------|
| 通常型 | ①地域づくり計画策定活動 | 10/10以内 | 30万円 |
| | ②街並景観形成、漁村環境及び自然環境保全活動 | 10/10以内 | 50万円 |
| | ③生業づくり活動 | 10/10以内 | 100万円 |
| | ④学習活動 | 10/10以内 | 15万円 |
| | ⑤相互交流活動 | 10/10以内 | 20万円 |
| 特認型 | 村長が特に必要と認める事業 | 10/10以内 | 300万円 |

【対象団体】

- ①村内に所在する地区会・町内会組織
- ②日本で最も小さくかわいい漁村づくり推進プロジェクトチーム
- ③村内を活動区域として公共性を伴う事業を展開する団体およびグループなど

【募集期間】

随時、受付します。

【その他】

交付申請に必要な書類は、事業概要がわかる書類（事業計画書、収支予算書、団体の定款・構成員名簿、積算根拠資料など）です。詳細については、担当までお問合せください。

【お問合せ】 総合戦略課 企画政策係

令和2年度の活用事例

○地域内交流による街並み景観・自然環境保全活動大作戦（原田地区）



地域内の草刈り



海岸清掃



the most beautiful
villages in japan

佐井村
吉森県

募集のお知らせ

6 受験通知

受験通知は申込受付後に郵送にて通知します。

7 申込み受付期間

令和3年4月1日(木)から随時受付(ただし、土曜日、日曜日及び休日を除く)

※ 上記の受付時間は、午前8時15分から午後5時までです。

郵送による場合は、受付期間終了日までの消印のあるものだけに受け付けます。

8 給 与

基本給は、一部事務組合下北医療センター職員の給与に関する条例に基づき決定し、昇給は原則として年1回行います。

また、6月、12月に期末・勤勉手当、11月から3月まで寒冷地手当が支給されるほか、支給条件に応じて、扶養手当、通勤手当、住居手当等の各種手当が支給されます。

| 採用職種 | 初 任 給 |
|--------|-----------------------------------|
| 看 護 師 | 大学卒 209,800円程度 短大3卒 200,700円程度 |
| 臨床検査技師 | 大学卒 204,400円程度 短大3卒 189,800円程度 |
| 薬 剤 師 | 大学6卒 210,500円程度 |
| 臨床工学技士 | 大学卒 188,400円程度 短大3卒 177,400円程度 |

※ 臨床検査技師の初任給には調整額を含みます。

※ 初任給は職歴により一定の基準で加算措置があります。

※ 初任給は条例の改正により変更となる場合があります。

9 勤務時間、休日及び休暇

勤務時間は、午前8時15分から午後5時までで、毎週土・日曜日、祝日及び年末年始が休日となっています。

年次有給休暇は、年間20日(4月採用の場合は、初年15日)で、残日数は20日を限度に繰越できます。

その他の休暇として、結婚休暇、ボランティア休暇、夏季休暇などの特別休暇や介護休暇制度、育児休業制度などがあります。

10 その他

この試験についての「お問合せ」「受験申込み先」は下記のとおりです。

〒039-4601 青森県下北郡大間町大字大間字大間平20-78
国保大間病院 総務係 ☎0175-37-2105

大間病院では、次のとおり正規職員を募集しますので、お知らせいたします。

1 試験種別、職種、採用予定人員及び採用予定年月日

| 試験種別 | 採用予定人員 | 採用予定年月日 |
|--------|--------|---------|
| 看護師 | 若干名 | 随時採用 |
| 臨床検査技師 | 1名程度 | 随時採用 |
| 薬剤師 | 1名程度 | 随時採用 |
| 臨床工学技士 | 1名程度 | 随時採用 |

2 受験資格

| 試験種別 | 受験資格 |
|--------|--|
| 看護師 | 看護師免許がある方、令和4年3月31日までに免許を取得する見込みの方で、申込時点で満45歳以内の方 |
| 臨床検査技師 | 臨床検査技師免許がある方、令和4年3月31日までに免許を取得する見込みの方で、申込時点で満40歳以内の方 |
| 薬剤師 | 薬剤師免許がある方、令和4年3月31日までに免許を取得する見込みの方で、申込時点で満40歳以内の方 |
| 臨床工学技士 | 臨床工学技士免許がある方で、申込時点で満40歳以内の方 |

ただし、いずれの職種も日本国籍を有しない者、自力により通勤ができない者、介護者なしに職務の遂行が困難な者及び地方公務員法第16条に規定する次に掲げる者は、受験できません。

- ① 成年被後見人又は被補佐人
- ② 禁錮刑以上の刑に処せられ、その執行を終わるまで又はその執行を受けることがなくなるまでの者
- ③ 一部事務組合下北医療センター職員として懲戒免職の処分を受け、当該処分の日から2年を経過しない者
- ④ 日本国憲法施行の日以後において、日本国憲法又はその下に成立した政府を暴力で破壊することを主張する政党その他の団体を結成し、又はこれに参加した者

3 試験の方法及び内容

| 試験方法 | 内容 |
|--------------|----------------|
| 小論文試験および面接試験 | 文章表現力等の評価・個人面接 |

4 試験日等

| 試験方法 | 試験実施場所 | 合否発表の時期と方法 |
|---------|--------|--------------------------|
| 申込受付後通知 | 大間病院 | 試験後、3週間以内に受験者全員に合否を郵送で通知 |

5 受験申込方法

申込書受験：受験申込書類は自筆で記入し、総務係まで提出してください。

なお、郵送により申込みをする場合は、封筒の表に「受験申込み」と朱書きしてください。

※ 受験申込書類は、総務係で受取るほか、大間病院ホームページからダウンロードすることができます。なお、郵送で請求する場合は、封筒の表に『受験申込書請求』と朱書きし、受験種類がわかるようにし、返信用封筒（長4大封筒に返信先の住所・氏名を明記し、84円切手を貼り宛名を明記）を同封してください。

国民健康保険大間病院 会計年度任用職員募集

1 職種、採用予定人員および採用予定年月日

| 職種 | 採用予定人員 | 採用期間 |
|----------|--------|------------------------------------|
| 看護師・准看護師 | 若干名 | 随時採用～令和4年3月31日まで（フルタイム） |
| 看護助手 | 若干名 | 随時採用～令和4年3月31日まで （フルタイム・パートタイム） |
| 調理員 | 若干名 | 随時採用～令和4年3月31日まで（パートタイム） |

2 応募資格

| 職種 | 受験資格 |
|----------|-----------------------------------|
| 看護師・准看護師 | 看護師又は准看護師の免許を有する方 |
| 看護助手 | 高等学校卒業以上の方で心身共に健康で病院の仕事に理解と情熱のある方 |
| 調理員 | 中学校卒業以上の方で心身共に健康で病院の仕事に理解と情熱のある方 |

3 試験日時および場所

| 職種 | 試験日時 | 試験実施場所 |
|-----|---------|--------|
| 全職種 | 申込受付後通知 | 大間病院 |

4 試験方法

| 職種 | 試験方法 |
|-----|-------------------------|
| 全職種 | 面接試験（看護師・准看護師は小論文試験もあり） |

5 賃金および雇用待遇

| 職種 | 月給・時給 | 1か月の勤務時間数 | 雇用待遇 |
|----------|--|--------------------------------|--------------|
| 看護師・准看護師 | 月額165,300円～ | 155時間程度 | 社保・雇用・労災保険加入 |
| 看護助手 | フルタイム 月額132,300円 パートタイム 時給 846円 | フルタイム 155時間程度 パートタイム 80時間程度 | 社保・雇用・労災保険加入 |
| 調理員 | パートタイム 時給 846円 | パートタイム 90時間程度 | 雇用・労災保険加入 |

6 申込書類の請求および申込受付期間など

| | |
|------|---|
| 書類請求 | 申込書類は総務係で交付します。なお、郵送で請求する場合は、封筒の表に『受験申込書請求』と朱書きのうえ、受験職種がわかるように記載し、返信用封筒（長4大封筒に84円切手を貼り宛名を明記）を同封してください。申込書類はホームページからもダウンロードできます。 |
| 受付期間 | 令和3年4月1日(木)から随時募集 (土・日・祝日を除く午前8時15分～午後5時) |

7 お問合せ・お申し込み先

〒039-4601 青森県下北郡大間町大字大間字大間平20-78

国民健康保険 大間病院 事務局総務係 ☎0175-37-2105

令和3年度協会けんぽ青森支部の保険料率についてのお知らせ

全国健康保険協会（協会けんぽ）青森支部は、主に県内の中小企業にお勤めの従業員とご家族が加入する健康保険です。

令和3年度における青森支部の健康保険料率および全国共通の介護保険料率は、次のとおりとなります。

- 健康保険料率9.96%（現行9.88%）
- 介護保険料率1.80%（現行1.79%）

新型コロナウイルス感染症の影響により、厳しい経済情勢が続く中での保険料率の引き上げとなりますが、加入者および事業主のみなさんのご理解のほど、よろしく申し上げます。

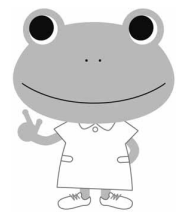
【お問合せ】 全国健康保険協会青森支部 ☎017-721-2713
ホームページ <http://www.kyoukaikenpo.or.jp/shibu/aomori/>

「看護のお仕事移動相談」を開催しています

青森県看護協会ナースセンターでは、無料職業紹介事業として看護職の相談員がハローワークむつに向向いて、看護職のみなさんのお仕事探しをサポートしています。お気軽にお越しください。

- 開催日：4月14日(水)・5月12日(水)・6月9日(水)・7月14日(水)・8月18日(水)・9月8日(水)
- 時間：午後1時から午後4時まで随時受付
- 場所：ハローワークむつ

※青森県ナースセンター（青森市）では月曜日から金曜日の午前9時から午後4時まで、来所・電話・メールなどで随時、相談を受け付けています。どうぞご利用ください。



【お問合せ】 公益社団法人青森県看護協会 青森県ナースセンター
〒030-0822 青森市中央3-20-30 県民福祉プラザ3階
☎017-723-4580 FAX：017-735-3836
メールアドレス：aomori@nurse-center.net

春の全国交通安全運動

令和3年4月6日(火)～15日(木)

交通事故死
ゼロを目指す日
4月10日(土)

○全国重点

- (1) 子供と高齢者を始めとする歩行者の安全の確保
- (2) 自転車の安全利用の推進
- (3) 歩行者等の保護を始めとする安全運転意識の向上

☆歩行者のみなさんは…

- ・近くに横断歩道があるときは、横断歩道を渡りましょう。
- ・夕暮れ時・夜間の外出時には、反射材用品を着用しましょう。

☆運転者のみなさんは…

- ・思いやり、ゆずり合いの気持ちを持って運転しましょう。
- ・信号機のない横断歩道は歩行者優先です。横断しようとしている歩行者がいるときは、手前で一時停止しましょう。
- ・飲酒運転は絶対にしてはいけません。
- ・全ての座席でシートベルトやチャイルドシートを着用しましょう。



新しく採用された
職員を紹介します



名前 七戸 宗一郎
配属 福祉健康課
趣味 スポーツ、料理、カラオケ

一言 17年間、福祉職に従事してきましたが、数年前から佐井村のために第一線で働きたいという気持ちが高まり今日の転職に至りました。40歳目前ですが若者に負けず頑張ります。



名前 神田 ちえみ
配属 総務課
趣味 料理、佐井散歩
一言

私はさまざまな土地で色々な仕事をしてきました。その経験を生かし、常に笑顔で感謝の気持ちを忘れずに、役場での仕事に取り組んでいきたいと思えます。よろしくお願ひいたします。



名前 福田 裕輔
配属 産業建設課
趣味 釣り、山歩き
一言

これまで鉄道員として安全・安心を第一に従事してきました。その経験を活かし、佐井村住民が安全で安心して生活を送れるよう頑張りますのでよろしくお願ひいたします。

で・き・ご・と



「保護司」に間山英伸氏

令和3年3月1日、間山英伸氏が法務大臣より保護司を委嘱され、このたび、青森保護観察所において辞令伝達式が行われました。任期は令和5年2月28日までの2年間です。

保護司とは、犯罪を犯した人や非行のある少年の立ち直りを支え、地域社会の理解を求めるとともに、犯罪や非行を未然に防ぐための啓発活動を行うなど、地域の安全・安心に貢献するボランティアです。



| | | |
|----------|---------|-------------|
| 佐井村の人口 | | 2月28日現在 |
| 男 | 952(-3) | 計 1,901(-5) |
| 女 | 949(-2) | 世帯数 933(-3) |
| ()内は前月比 | | |

みんなで続けていこう！
交通死亡事故ゼロ 次の目標は3,500日

記録 **3,068日**
(4/1 現在)

4月の早め点灯時刻は
午後5時です

戸籍の窓口

◎お誕生おめでとう

坂井 希優まひろさん (健人さん) 牛 滝

◎おくやみ申し上げます

岩崎 テルさん (治義さん) 大佐井

山本 やゑさん (俊広さん) 古佐井

中村 きみゑさん (弘志さん) 古佐井

大畑 富代子さん (憲一さん) 大佐井

關 三男さん (弘子さん) 古佐井

内田 眞一さん (敏子さん) 古佐井

金谷 シズエさん (一彦さん) 大佐井

個人のプライバシーを尊重する意味で、掲載して欲しくない方は、届出の際、担当に申し出てください。

3月15日現在