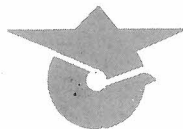


1990-8月



No.252

広報さかい

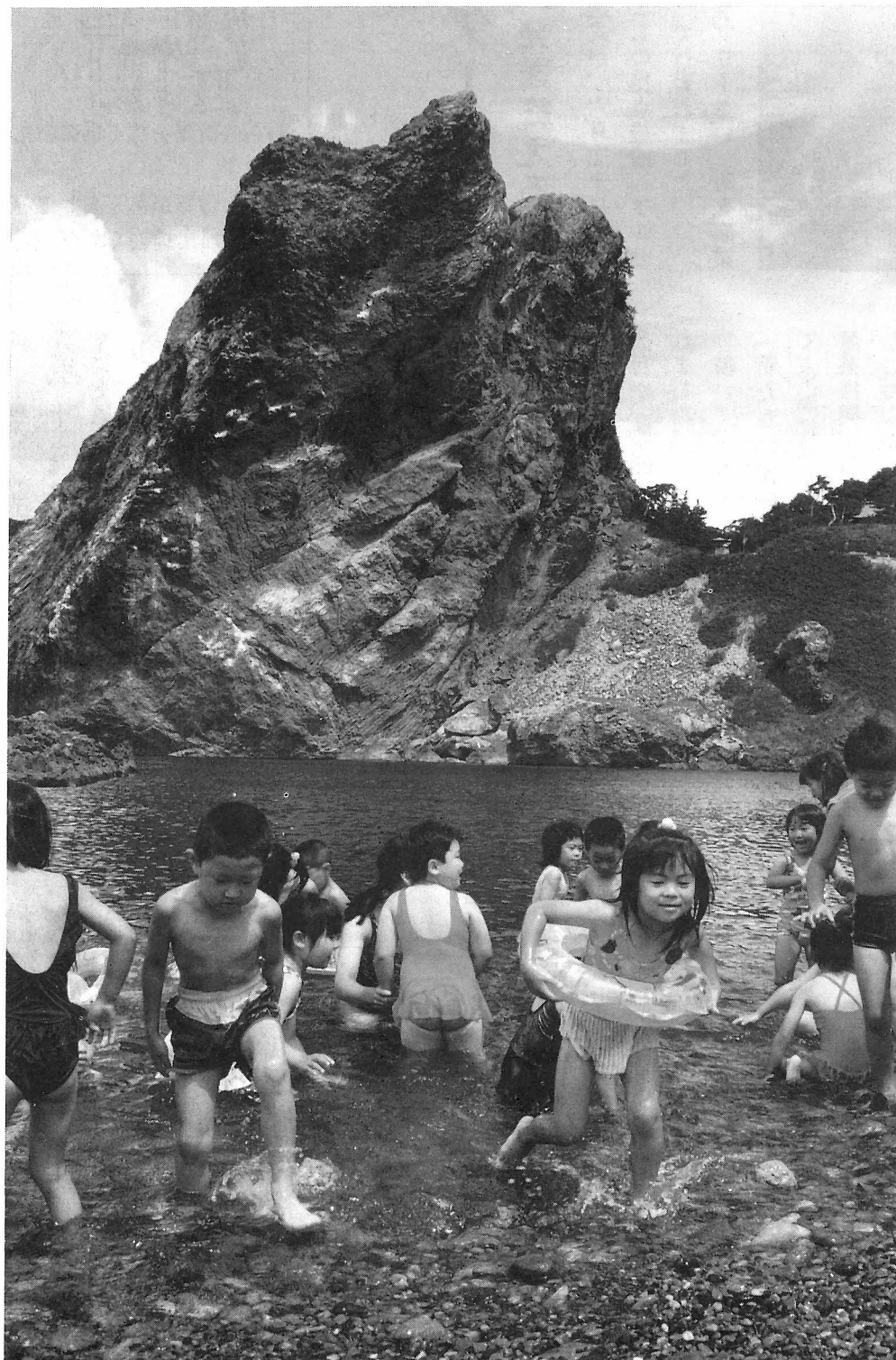
佐井村村民憲章

- 1. 学ぶ意欲をもち、知性と良識のあふれる村をつくります。
- 1. 健康と安全を心がけ明るく楽しい村をつくります。
- 1. 勤労を喜び、力を合わせて豊かな村をつくります。
- 1. 自然を守り、人を愛し、心やさしい村をつくります。
- 1. 心身ともに健全な子の育つ暖かい家庭と村をつくります。

編集と発行/〒039-47 青森県下北郡佐井村大字佐井字糠森20 佐井村役場総務課 ☎0175(38)2111

夏本番!!

【写真】 佐井村保育所年長組の園児たちが楽しみにしていた屋外保育が、ガンカケ公園で行われました。真夏の太陽を体いっぱいにあびながら、元気に水遊びを楽しむ園児たちの歓声が、ガンカケ岩にこだましていました。



◀ 主な内容 ▶

- 2～5 むらの話題
- 6 出稼ぎ現地のみなさん
- 7 国保のしおり
- 8～9 カメラルポ
- 10～11 保健婦だより
- 12～13 父母だより
- 14～15 税務だより
年金だより
- 16 戸籍の窓

むらの話題



むらの情報を広く掲載いたします。
身近な情報がありましたら、総務課まで連絡ください。

「ラブリーさい」

古里パッケージ

|| 平成二年度第一回発送終える ||

本州のてっぺんから、新鮮な山海の幸を直送します。「ラブリーさい」販売事業平成二年度第一回目の



は、年会費二万円で、六月九月、十二月の年三回、特産物を送り届けるシステムで、今年で六年目を迎え、現在の会員数は四〇八人となっています。

発送式では、漁協、農協、生活改善グループなど、十三団体から六十人が参加して、甘塩ウニ、フキの水煮せんじて飲めば胃腸にいいというキハダの木の皮のほか、新登場のスモークサーモン、まだらフレック、湯通し若生いコンブなど十四品目が、手際よく箱詰めされました。

続いて、村長、議長から「新たな特産物を開発して、全国に送り出すことが、産業振興、会員の掘り起こしにつながる」と激励。郵便局のトラック二台に積み込まれた「ラブリーさい」古里パッケージは、北は札幌、南は宮崎まで、全国各地に向けて送り出されました。

▲新鮮な山海の幸を詰め込んだ「ラブリーさい」古里パッケージ

佐井村職員を募集します

平成三年四月一日付けで採用する佐井村職員を、次のとおり募集します。

▼募集人員

- 一般行政事務職員 一名
- 水産行政事務職員 一名
- コンピュータ関係 一名

▼年齢・学歴

- 一般行政事務職員

昭和四十二年四月一日以後に生まれた方で、

高等学校以上の卒業

(見込み)の方。

▼水産行政事務職員

昭和四十年四月一日以後に生まれた方で、水産高校以上の卒業(見込み)の方。

▼コンピュータ関係

昭和四十年四月一日以後に生まれた方で、コンピュータ専門学校以上の卒業(見込み)の方。

▼提出書類

- (1) 受験申込書(自筆で記入)

〔役場総務課で交付〕

- (2) 最終学校卒業(見込み)証明書及び成績証明書
- (3) 健康診断書

▼試験日及び場所

平成二年九月三十日(日) 午前十時から 青森市内の試験会場

▼試験科目

- 教養試験、事務適性検査
- 内田クレペリン精神検査

なお、後日村で面接試験も行います。

▼給料等

職員の給与に関する条例の規定により決定する。

▼書類の提出期限

平成二年八月二十日(月)まで、役場総務課に提出してください。

▼問い合わせ先

役場総務課まで

☎ (三八) 二一一

佐井村社会福祉協議会職員を募集します

▼採用予定人員

- 技術職員 一名
- 事務職員 一名

▼受験資格

郡身障者スポーツ大会

佐井村チーム総合第四位

六月十二日、ヤマセの吹く肌寒い天候の中、下北郡身体障害者スポーツ大会が東通村入口小学校グラウンドで開催され、郡内七町村から集まった約三百人の選手が熱戦を繰り広げました。

この大会は、体が不自由な人同士の親睦と交流を深めながら、機能回復に役立つ。

新しい農業委員決まる

任期満了に伴う、佐井村農業委員会委員一般選挙は、七月十日告示され、同日午後五時に立候補届出を締め切りました。

農業委員会長に高橋利幸氏を 選任!!

この結果、定数十人を超える立候補者がなく無投票

農業委員のみなさん

- 1 福田 梅吉 (65) 磯 谷 (現)
- 2 渋谷 政治 (71) 古佐井 (現)
- 3 川谷 繁雄 (66) 川 目 (現)
- 4 佐藤 修逸 (40) 原 田 (現)
- 5 加藤 唯一 (52) 原 田 (現)
- 6 佐藤 良一 (54) 原 田 (現)
- 7 松本 定雄 (65) 原 田 (現)
- 8 上山 實 (61) 川 目 (新)
- 9 池田 保雄 (68) 原 田 (現)
- 10 藤田 重良 (70) 原 田 (現)

(議会推薦)

三 戸 良 一
松 沢 勝 雄
(下北農協・下北農業共済推薦)
高 橋 利 幸

に入賞しました。来年の第二十回大会は、川内町で開催される予定となっております。

佐井村選手団



七月二十日、新しい農業委員による第一回総会が、津軽海峡文化館(アルサス)で開催され、会長に高橋利幸氏、同職務代理者に渋谷政治氏が選任されました。

佐井村農業委員会組織体制

- 会長 高橋利幸
- 会長職務代理者 渋谷政治
- 農地課会長 藤田重良
- 農地部会長 松本定雄
- 農政部会長 三戸良一
- 農政部会長 佐藤修逸
- 農政部会長 川谷繁雄
- 農政部会長 池田保雄
- 農政部会長 松沢勝雄
- 農政部会長 加藤唯一

自衛官採用案内

防衛庁では、平成3年3月の高等学校卒業予定者等を対象に次のとおり採用試験を行います。

- ・二等陸・海・空士 (男子)
試験日 9月17日 (月)
試験場 むつ市
- ・二等陸・海・空士 (女子)
試験日 10月8日 (金)
試験場 青森市
- ・航空学生
試験日(一次) 9月20日(木)
試験場 青森市
- ・一般曹候補学生
試験日(一次) 9月23日(日)
試験場 むつ市
- ・曹候補士 (男子)
試験日(一次) 9月23日(日)
試験場 むつ市

※受付、志願案内等は、自衛隊むつ募集事務所にお問い合わせください。 ☎22-7484

試験科目
青森市内の試験会場
役場民生相談課まで
☎(三八)二二一一

技術職員

佐井村に居住できる者で、社会福祉事業法第十八条に規定する、社会福祉主事の資格を有する方。または高等学校卒業以上か平成三年三月卒業見込みの方で、採用後に主事の資格を受ける意欲のある方。

提出書類

- (1) 受験申込書(自筆で記入)
- (2) 最終学校卒業(見込み)証明書及び成績証明書
- (3) 資格免許等のある者はその写し
- (4) 住民票または戸籍抄本

事務職員

佐井村に居住できる者で、高等学校卒業以上、または平成三年三月卒業見込みの方で、平成三年四月一日現在二十歳までの方。

書類の提出期限

平成二年八月二十日(月)まで、役場民生相談課内佐井村社会福祉協議会に提出してください。

給与等

試験日及び場所
平成二年九月三十日(日)
午前十時から
青森市内の試験会場

問い合わせ先

役場民生相談課まで

牛滝小中学校

「青少年赤十字」を結成

七月十八日、牛滝小中学校体育館に、全校児童・生徒三十三名、来賓、関係者などが出席して、青少年赤十字登録式が行われました。

青少年赤十字は、世界の平和と人類の福祉に貢献できるよう、青少年自身が日常生活の中で、望ましい人格を形成することを目的に



▲「ちかい」を唱和する児童生徒のみなさん

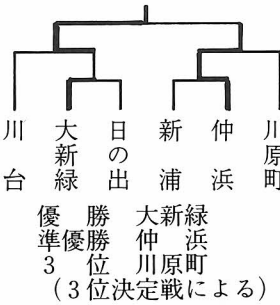
しているもので、村内では原田小、磯谷小中に次ぐ、三番目の登録になります。登録式では、赤十字の父といわれるアンリーデュナン像への献花、赤十字旗の伝達、柳谷校長の式辞に基づき、児童生徒会長の坂井美保さんが「健康、安全、奉仕、国際理解、親善に努め、地域社会に少しでも貢

献できる人になりたい。」と、力強い発表が述べられ、最後に佐井村分区区長の祝辞をもって終了しました。

登録式は、厳粛ながらも礼儀正しく、来賓の方々にも感銘を与えるものでした。牛滝小中学校児童・生徒の、積極的な活動が大いに期待されます。

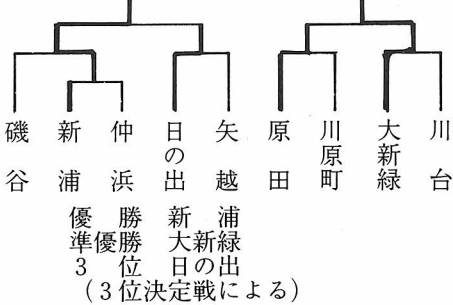
第二回健康づくり町内対抗ナイターソフトボール大会

女子の部



(3位決定戦による)

男子の部



(3位決定戦による)

佐井村中央公民館選

俳句

田中部ヒサ

郭公の樹海占めたる声途絶え

雨垂れに打たれ辞儀するペン草

巻き髭を石に伸ばして浜豌豆

昼顔に鱸綱捕られ主亡き船尺蠖の半身宙の鎌の先

船虫の隠れ速しや夏の磯干し綱をどざりと掛けて暮れる夏

七夕に主退院と妻笑顔

漁火の夜毎数増す夏最中

二度三度刈られても強し夏の草

子鳥の声を搾りて啼きにけり

草笛を鳴らし童の頃思い

深山来て心奪わるる車百合

山鳩のひとしきり啼き遠ざかり

夏帽子ゆらゆら揺れる昼下り

(原発視察 大坂 しん

雲海に気高く聳ゆ富士の顔

雲間より下界の万緑夢うつ

雲去りて夏空見ゆる大洗朝露に彩浮き立たす杜若

浜中 よん

背丈伸び色とりどりの百合の花

始発バスわれ一人のみ梅雨の朝

灯見ゆ胸なで下す夏の旅朝日浴びふわふわ揺れる合歓の花

紫が心に沁みる茄子の花

(小梅へ)

思い出を語りて清し夏料理娘と在りてひと日は早し合歓の花

雲の峰舞鶴行の豪華船

花菖蒲鮮やかに映え亡友偲ぶ

湯上りの喉元旨し泡般若

気心の知れし集いやビール酌む

三年振り親友と語りて夜のつまる

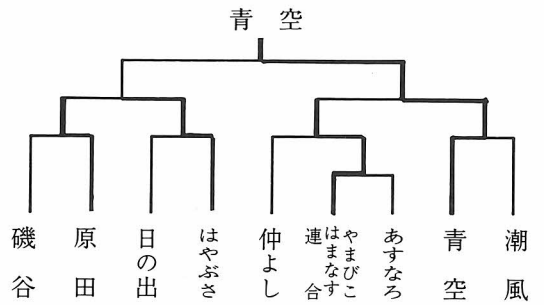
雨蛙草取る鎌の音で跳ね

(昭和三十三年) 緒方 南峰

あじさいの玉を重ねて梅雨

第18回 子ども会防犯球技大会

・男子：ソフトボール



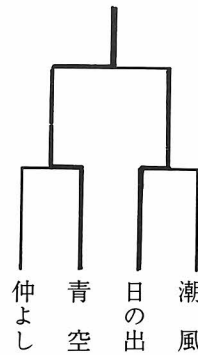
Aブロック

	青 空	仲よし	あすなろ	はまなす やまびこ	順 位
青 空	○	×	○	○	1
仲よし	○	○	○	×	2
あすなろ	○	○	○	○	4
はまなす やまびこ	○	○	○	○	3

(決勝トーナメント)

・女子：ドッチボール

青 空



Bブロック

	磯 谷	潮 風	はやぶさ	日の出	順 位
磯 谷	○	×	×	×	4
潮 風	○	○	○	×	2
はやぶさ	○	○	○	×	3
日の出	○	○	○	○	1

消費者問題国民会議 90青森大会に参加して

大佐井 金沢 弘子

五月二十三日、経済企画庁と県が共催の「消費者問題国民会議90青森大会」が青森市民文化ホールで開催され、私と松谷三枝さんが参加しました。

大会には、北海道、東北地方の消費者団体、事業者学識経験者、行政の代表ら約六百人が参加。消費者問題について熱心に議論が展開されました。

基調講演として、青森県

出身の作家、長部日出雄氏から「自分らしい豊かさを創る」というテーマでの話

しがありました。長部氏は、故郷の良さは離れてみるとよくわかる。本当の豊かさとは、自分たちの暮らしに、地域に過去（古いもの）現在、未来（夢）がある所だ

と思う、と述べていました。昼食後は、青森市のはまなすマザーズスクールによる「地域性を生かしたゆとりの生活」をテーマに、パネ

ルデイスカッションが行われました。

経済的には、ますます豊かさを増してきているとい

われているが、数字が示す程には国民は実感していません。真の豊かさは、物質面だけでなく、心豊かで生きがいのある生活、そしてゆとりのある生活ではないかと思う。自然が多い青森県もまた、ある意味では豊かなのではないか。消費者一人一人がもう一度地域を見直してみたらいか

に入る

桐の花祖母の忌近くなり
けり

満天の星を集めて青田更く
プラカード薫風の下林なす

爽涼と稲田を巨る風を背に
びつしりと浜昼顔の留守番

屋
陽は西へ浜大根の花に風

首ふりて獲物引きざる蟻の
道

炎天下スカート眞白く大股
に

(願掛祭三句) 上山 実

願掛岩の裾引き入れて夏の
海

祭典の巨岩映して海光る
祭太鼓巨岩の底まで響きあ

り
そこに見え歩めば遠し夏の

山
万緑を映して一番除草かな

炎天の肩にくいこむ追肥籠
短 歌

木村さち子
開発の波に押されて我が愛

でし山藤の木跡形もなし
水面に波紋広がりゆく如き

一つの訃報われは聞きたり
老いし義母うすき手の平擦
りやる哀れむわれに只頷き
ぬ

大坂 しん

村民の笑顔集いし大会に揃
いの浴衣の佐井音頭踊る
海胆漁を終えし心を弾ませ
て原発視察に初の空旅

川岸キヨ子

窓外に幾山河の続きけり生
まれし土の広きを思う
疲れきて黙し語らぬ夫なる
も海豚ショー見て拍手送れ
り

(野の声) 大石健次郎

山貂にも尊厳死ありいのち
絶え牙むきだして樹の葉の
陰に

山貂の骸抱けば軽くして野
性の命ひとつが滅ぶ
相續き熊撃ち殺されし噂立
つその瞳つぶらに澄みいる
ものを

血濡らせし熊肉食らい宴
歌 殺してやまぬ「どこま
でやるさ」
夜の更けに笛吹く如く虎
鳴き止まざりしペン止

め聴きぬ
石戸美矢子

お元気でるか 出稼ぎ現地のみなさん

遠くふるさとをはなれて、仕事に励んでおられるみなさん。お元気で活躍のことと思います。

お盆も近くなり、みなさんが帰郷する日ももつすすね。

「事故」が多い時期です。健康と安全には十分留意して家族の待つ故郷へ元気な姿でお帰りください。現地での情報、お便り、写真などをお待ちしています。

「安全で明るい出稼ぎ月間」実施中

八月一日から八月三十一日までの一ヶ月間は、「安全で明るい出稼ぎ月間」です。

この出稼ぎ月間は、出稼ぎに伴う諸問題の発生を未然に防止し、出稼労働者の安全就労と留守家族の不安を除去するため実施するものです。

出稼ぎ就労に当っては、次のことに注意して事故や病気、賃金の不払などにあわないようにしてください。

・「出稼労働者手帳」をも

◎スローガン

- ・安全就労、賃金不払の確保
- ・事故見舞金給付制度への加入促進
- ・有給休暇の普及促進

らいきましょう。

・就労前に健康診断を受け

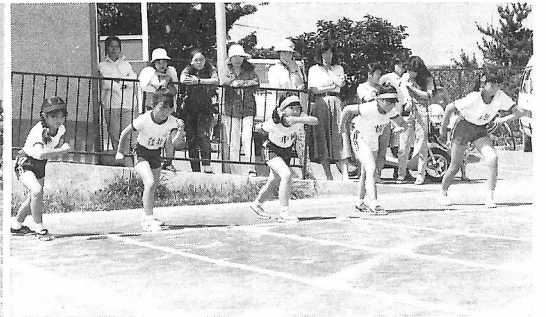
ましょう。

・留守家族とよく連絡し合

いましょう。

・働いた日時、場所などを

【写真】小学生陸上競技大会



記録しておきましょう。

・退職する日を、早目に事業所に知らせましょう。

・事故や賃金不払のときは、すぐ労働基準監督署

か青森県県外事務所に連絡しましょう。

し



Uターン就職希望者 登録の受付を行っています

この度佐井村では、県外に就職している方で地元（県内）に就職を希望している方々（Uターン就職希望者）の登録の受付を行っています。この登録はUターンの就職希望者に地元企業の雇用情報を提供し、一人でも多くの方が安心してUターンできるようにするための事業です。

登録については個人の秘

平成2年度 佐井村成人式

対象者	昭和45年4月2日～ 昭和46年4月1日ま でに出生された方
日時	平成2年8月15日(水) 午前10時～
会場	津軽海峡文化館 (アルサス)

密は厳守して取り扱います。地元Uターン就職を希望する方は気軽に役場開発室、または民生相談課の窓口においていただき登録してください。登録は本人でなくても親元の父兄の方でもできます。

詳しいことは、役場開発室、または民生相談課までお問い合わせください。

☎(三八)二二一一

在宅栄養士の 再教育講習会を 開催します

青森県では、各市町村が行う健康教育・健康相談等の保健事業をはじめとした各種の健康づくり事業に協力する、意欲のある在宅栄養士の発掘を行っています。

在宅栄養士で保健事業等に協力していただける方を対象に、保健所で再教育講習会を実施します。

講習会の修了者を登録することにより、栄養士バンクを保健所に開設し、今後の健康づくり事業のマンパ

医療費の状況

＝ 4月の診療分 ＝

(単位：円)

国保 (若人分)

加入者数 2,058人

区 分	件数	日数	医 療 費	一件当医療費	一人当医療費
入 院	24	429	6,171,580	257,149	2,999
入 院 外	801	1,619	8,104,210	10,118	3,938
菌 科	114	279	1,337,040	11,728	650
薬剤の支給	81	98回	560,100	6,915	272
計	1,020		16,172,930	15,856	7,859

退職者医療

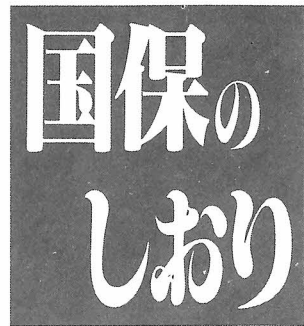
加入者数 54人

区 分	件数	日数	医 療 費	一件当医療費	一人当医療費
入 院	1	30	284,310	284,310	5,265
入 院 外	35	61	506,440	14,470	9,379
菌 科	3	7	30,050	10,017	556
薬剤の支給	6	9回	48,410	8,068	896
計	45		869,210	19,316	16,096

老人医療

対象者数 442人

区 分	件数	日数	医 療 費	一件当医療費	一人当医療費
入 院	25	454	5,835,140	233,406	13,202
入 院 外	435	1,096	7,375,350	16,955	16,686
菌 科	16	30	100,450	6,278	227
薬剤の支給	39	71回	446,550	11,450	1,010
計	515		13,757,490	26,714	31,126



保険税

国民健康保険制度は、もともと困ったときに、お互いに助け合おうという相互扶助を目的として生まれた制度ですから、国保に加入すると同時に、世帯主は、保険税を負担していただくこととなります。

保険税は申すまでもなく、みなさんが、病气やケ

ガをしたときの費用にあてられ、国などからの補助と合わせて、国保運営には重要な財源となります。

保険税の計算のしかた

保険税は、市町村によって多少の違いはありますが、基本的には、次の計算方法によって算出した額の合計が、一年間の保険税となります。

- 所得割額ー世帯の所得に応じて計算します。
 - 平等割額ー世帯にいくらと定額で計算します。
 - 均等割額ー加入者の数に応じて計算します。
 - 資産割額ー世帯の資産に応じて計算します。
- ※年度の途中で被保険者が加入したり、やめたりしたときは、保険税は月割で計算されます。

魚おもしろ雑学

秋 刀 魚



(おもしろ魚 健康読本より)

20代の女性の86.9%が悪性貧血といわれています。その主な原因はきゅうくつな下着で身体を締めつけているため。これをゴムひも締めつけ症候群と呼んでいます。

サンマに含まれるコバルト性のビタミンB₁₂は細い血管の部分の血の循環を改善し、この悪性貧血予防にたいへん効果的です。

「怪じゅうが町にやってきた」

劇団ブーク

とき 九月二十一日(金)

開場 午後六時

開演 午後六時半

ところ 後援 佐井村教育委員会

後援 佐井村教育委員会

後援 佐井村教育委員会

後援 佐井村教育委員会

後援 佐井村教育委員会

後援 佐井村教育委員会

後援 佐井村教育委員会

後援 佐井村教育委員会

後援 佐井村教育委員会

ワーとして提供させていた
だくことにしています。

在宅栄養士として活動を
希望する方は、役場民生相
談課に備え付けの「在宅栄
養士再教育講習会受講希望
者調査表」に記入のうえ、
八月三十一日まで、むつ保
健所へ提出してください。

▼問い合わせ先
むつ保健所保健予防課
☎〇一七五(二三)一二三二

むつ総合病院 休診のお知らせ

平成2年8月20日(月)は病院創立記念日のため休診とします。

ただし、救急患者については受付します。

☎ (22) 2111

水の事故防止のポイント

- ・小さい子どもたちの水遊びには、必ず保護者や大人が同伴し、子ども、特に幼児から目を離さないようにしましょう。
- ・岩壁や河岸、船着場など、子どもが転落する恐れのあるところ、子どもを遊ばせないようにしましょう。
- ・危険な場所で遊んでいる子どもを見かけたら、声をかけ、安全な場所に移動させるようにしましょう。
- ・幼児がいる家庭では、浴そうや洗濯機などに、水を入れたままにしておかないようにしましょう。
- ・近くの用水だめや溝などを点検し、危ない所は十分な防護措置をとるようにしましょう。

第 29 回
**佐井村民
 体育大会**



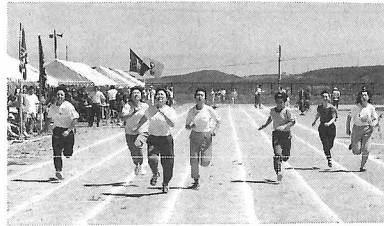
選手宣誓！



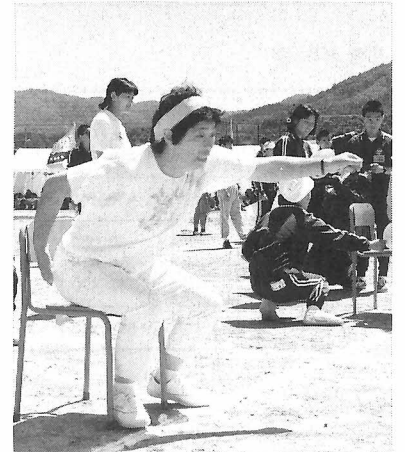
入場行進！

初夏の青空が広がった七月一日、佐井中学校グラウンドを会場に、融和・親睦・連帯の大会スローガンのもと、第二十九回村民体育大会が盛大に開催されました。

原田地区から牛滝地区までの十三チームから、老若男女千百余名の選手が参加し、二十種目に熱戦が繰り広げられ、初夏の青空に一日中歓声が響いていまし



ゴールまであと少し！



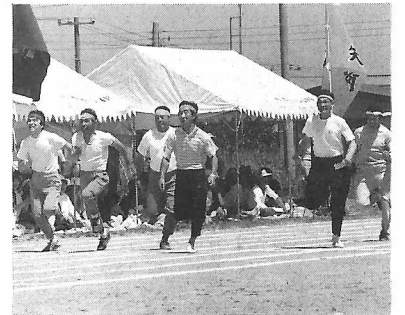
尻圧測定！



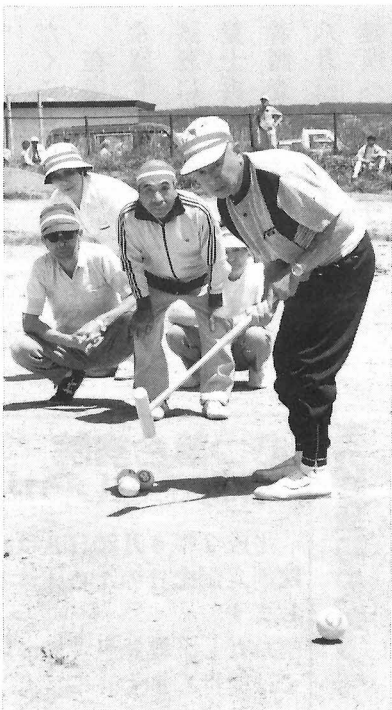
早く！早く！



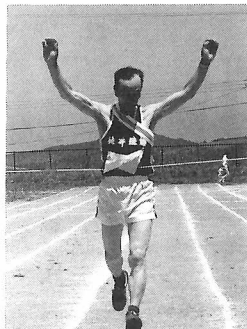
右、左、右、左！



一歩リード！



ねらいをつけて！



ゴールイン！



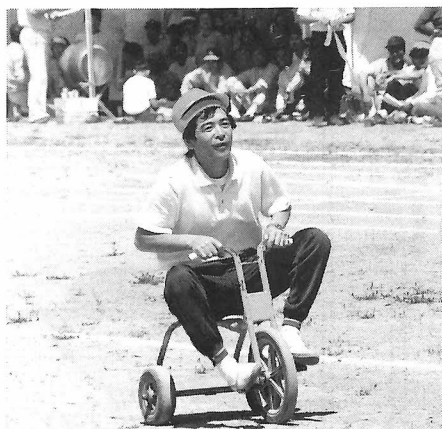
ラストスパート！



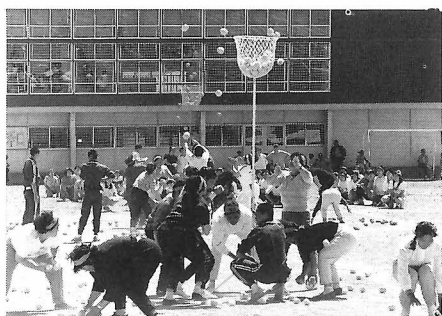
フリー！フリー！



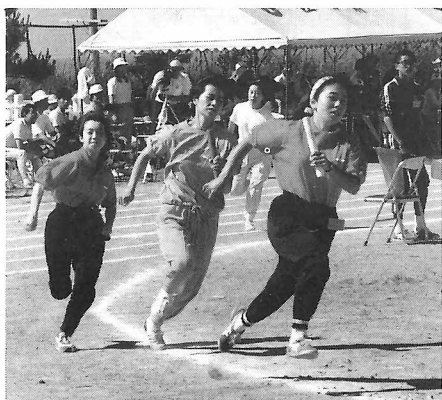
カンガルーリレー！



進まないよう!



入った!入った!



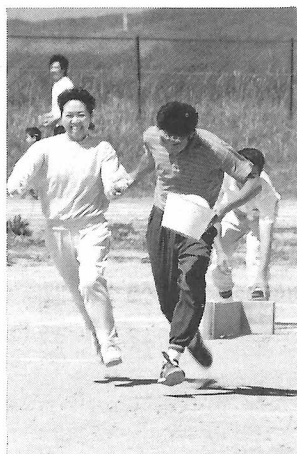
ガンバレ!



ゴールイン!



貴方と私でドッキンコ!



スペースシャトル!



ワッショイ!ワッショイ!



ヨーイ・ドン!

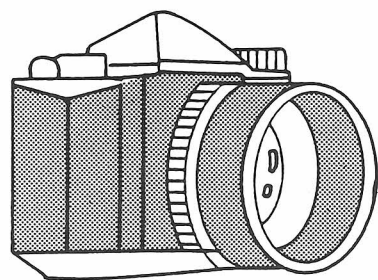


バトン!バトン!



アツアツ競争!

カメラ ルポ



保健婦だより

佐井村の脳卒中 後遺症者の現状



～脳卒中実態調査の
結果から～

はじめに

佐井村は、老人人口がすでに十七%を超え、深刻な高齢化社会にあります。そのなかにあつて、在宅脳卒中後遺症者の多くは、家庭において十分な看護と必要な訓練を受けられないまま、日常生活を送っています。

今年から、在宅脳卒中後遺症者に社会参加(仲間づくり、生きがいづくり)と残った機能の低下を防ぎ、寝たきり状態にならないようにする、日常生活の自立を助けることを目的に、村では「リハビリ教室」を始めました。

リハビリ教室を始めるにあたって、在宅脳卒中後遺症者のかかえている問題は何か。日常生活動作のなかで不自由を感じているのはどこか。退院後の機能訓練は実際に行なわれているかどうか。意欲はあるか。など具体的に細かな実態把握が必要といふことで、脳卒中実態調査(保健婦の聞きとり調査)を実施しました。

調査結果

①平成元年十二月現在の在宅脳卒中後遺症者は七十一名(男三十八名、女三十三名)おり、その年齢別は表二の通りです。七十～八十

歳代が四五・五%と最も多く、次いで六十歳代の二

九・七%。六十歳代以上の者が全体の七五・一%を占めています。

②居住地区は全体の六十二%が役場近郊の両佐井地区に居住しており、他の地区は少ない状況でした。(表一)

③日常生活の自立状況は、

自立している者が全体の六七・二%おり、ねたきりは九・四%でした。(表二)

④日常生活動作の自立の程度を表三に示すように自立が最も困難であるのが歩行であり、次に清潔・書字・

食事・排泄・衣服の着脱の順でした。

8月の保健事業



1日(水) }
7日(火) } 健康相談日
20日(月) } 受付
27日(月) } 午前9時～12時
場所 役場健康相談室

22日(水) リハビリ教室
時間 午後1時～3時
場所 アルサス

27日 乳児・3歳児検診
対象 (乳児)
平成2年4月生・1月生
平成元年8月～10月生
(3歳児)
昭和62年1月～3月生

表1 地区別脳卒中患者数及び調査数

患者数	地区別	計	古佐井	大佐井	原田	矢越	磯谷	長後	福浦	牛滝	川目
	計	71	27	17	8	4	5	3	7	0	0
男	38	13	9	4	1	3	2	6	0	0	
女	33	14	8	4	3	2	1	1	0	0	
調査数	計	64	24	15	7	4	5	3	6		
	(実施率%)	(90.1)	(88.9)	(88.2)	(87.5)	100.0					

⑤病名別では、脳梗塞・脳血栓が四三・八%と約半数

表2 年齢階級別日常生活の自立の状態

	計(率)	40～49	50～59	60～69	70～79	80～87
自立	43(67.2)	3	8	11	15	6
一部介助	15(23.4)	1	4	7	2	1
ねたきり	6(9.4)			1	2	3
計	64	4	12	19	17	12
構成比(%)		(6.3)	(18.8)	(29.7)	(26.6)	(18.8)

を占め脳出血・くも膜下出血が二三・四%と全体の四分の一を占めました。このことから、脳卒中でも、つまったあたりが多いのは、全国的傾向です。

むつ保健所老人精神保健 相談指導事業のおしらせ

むつ保健所では、老人痴呆（ボケ）問題に対処するため、老人精神保健相談指導事業を実施しています。

老人痴呆の問題でお悩みの方は、お気軽に活用してください。

事業の内容は、次のとおりです。

- 相談窓口を設置しています。
精神科医師と保健婦が対応
毎月第4木曜日
午後1時30分～午後2時30分
 - 保健婦による訪問指導を行います。
 - 特に必要な場合は、医師が家庭訪問を行います。
- 問い合わせ先 むつ保健所
電話 (24) 1231・1232

表3 日常生活動作の状況

	歩行	食事	清潔	排泄	衣服の着脱	言語	書字
自由にできる	41 (64.1)	50 (78.1)	51 (79.7)	53 (82.8)	46 (71.8)	50 (78.1)	45 (70.3)
どうにか可能	12 (18.8)	6 (9.4)	3 (4.7)	3 (4.7)	11 (17.2)	10 (15.6)	10 (15.6)
介助が必要 (一部介助)	5 (7.8)	5 (7.8)	4 (6.3)	3 (4.7)	1 (1.6)	0	2 (3.1)
できない (全介助)	6 (7.4)	3 (4.7)	6 (9.4)	5 (7.8)	6 (9.4)	4 (6.3)	7 (10.7)

病臥年数をみると六年以上を越えるものが半数を占めました。

表4 現在の状況別意欲の状況 (保健婦の判断)

	計	リハビリ必要		リハビリ不要	不明
		意欲(有)	意欲(無)		
自立	43	9	8	25	1
一部介助	15	11	4	—	—
ねたきり	6	2	4	—	—
計(率%)	64	22(34.4)	16(25.0)	25(39.0)	1(1.6)

⑥保健婦による判断でリハビリ(機能訓練)が必要と思われる者二十八名(全体の五九・四%)のうち、十二名(全体の三四・四%)

表5 機能訓練の参加希望状況

	計	地域							
		古佐井	大佐井	原田	矢越	磯谷	長後	福浦	
リハビリ必要	参加希望(無)	23	8	6	1	1	3	1	3
	〃(有)	16	6	2	2	1	2	2	1
リハビリ不要	参加希望(無)	21	9	5	4	2	0	0	1
	〃(有)	4	1	2	0	0	0	0	1

にリハビリの意欲が認められませんでした。意欲が欠けていると思われる者が十六名、全体の二五・〇%に及んでいます。ねたきり者は、ほとんど意欲に欠けていま

ねたきりにならないためには
健康な手足を自分で
動かすことが大切



す。(表四)
⑦機能訓練に参加を希望している者二十名(全体の三一・二%)参加を希望しない者四十四名(全体の六八・八%)。(表五)
保健婦の判断で、リハビリ必要と思われる者三十八名のうち、参加を希望しない者は二十三名と約半数ありました。参加できない理由として、人中に入るのを嫌う八名、排泄面の心配三名、訓練効果が期待できない一名、歩行困難(長距離)二名、同年代の人が参加しない一名、ねたきりで運搬困難六名、未記入二名でし

た。
以上の結果から在宅脳卒中後遺症者は、引つ込み思案で屋外の活動や社交的な集りに出ず、家庭内で過ごす時間が多いことが判明しました。
これが本人自身の能力低下と家族の心理的負担につながっています。
従って、定期的に集め、本人の能力維持のため簡単な訓練、ゲームなどグループで行うと同時に日頃の悩みや心配事をお互いに話し合う機会が必要です。

まとめ



会 こんばんわ。
秀 どうぞ上ってください。
会 忙しいところすみませ

よ 父さんは船乗りで、青
秀 私は五十五年にもつで
取りました。
典 ぼくは四十七年に青森
で。

◀ 家族構成 ▶

尚也	結香子	綾子	秀子	正典	よね	正志
1歳	4歳	6歳	33歳	37歳	61歳	61歳

志 そうだな。あれは昭和
三十二年だったかな。東
京でさ。
典 ぼくは四十七年に青森
で。
志 そうだな。あれは昭和
三十二年だったかな。東
京でさ。
か。いつ頃免許取ったんす
か。
志 そうだな。あれは昭和
三十二年だったかな。東
京でさ。
か。いつ頃免許取ったんす
か。
志 そうだな。あれは昭和
三十二年だったかな。東
京でさ。
か。いつ頃免許取ったんす
か。

交通安全家族会議

大佐井 山本正志さん宅

交母だより



佐井村
交通安全母の会

志 そうだな。東出大さん、
辻さんとか位かな。
よ 内田米屋の父さんもい
だった。三輪車に乗って
たよ。

会 その当時、佐井では誰
か他に免許もった方は。
志 そうだな。東出大さん、
辻さんとか位かな。
よ 内田米屋の父さんもい
だった。三輪車に乗って
たよ。

志 あの頃、退職金の三万
円持って行ったのさ。東
京さ下宿して三週間か
かったよ。でもいくらか
残ったな。
会 その当時、佐井では誰
か他に免許もった方は。
志 そうだな。東出大さん、
辻さんとか位かな。
よ 内田米屋の父さんもい
だった。三輪車に乗って
たよ。

8月30日で
交通事故死ゼロ
2,500日の目標が
達成されます
=みなさんの協力を
お願いします=

8月1日現在
交通事故死ゼロ
2,471日

飲んで乗る あなたは天国 家族は地獄 —— 交通安全は家庭から

県内の交通事故概況

青森県交通対策協議会

	6月	累計	死者のうち シートベルト	飲酒運転による死者	20	
発生	707 (658)	3,325 (3,126)		シートベルト	着用義務者 (着なければならぬ人)	34
					非着用者 (着けていなかった人)	29
					うち、着けていれば助 かっただと思われ人	9
死者	10 (10)	57 (50)				
傷者	829 (801)	4,101 (3,847)				

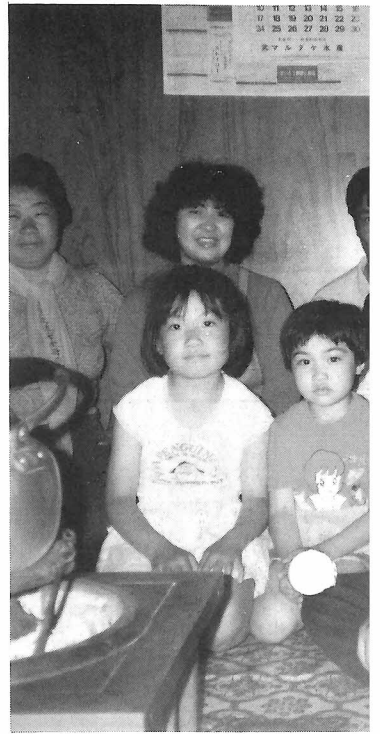
()内は前年。累計は1月から

◎飲酒運転による死者は、死者全体の35%

◎シートベルトを着けていないと、6倍の死亡率

シートベルト しめる心が 身を守る

●●今月の交通安全標語●●
飲んだら乗るな
ハンドル握るな
暴走車です
坂井一己



会 いっだったかテレビ

で、今でも三輪車を使っ
ていて、小回りがきいて
とてもいいって話してた
よ。

父さんはこの頃、子守
りしているようですけど。

よ 前は栃木県の日本舗道
に務めていたけど、今は
家で。

志 「ほくと」見さ行くの
さ。

よ アルサスでドンドコ
やっているとさわぐの
さ。(海峡ミュージアム
の祭りばやし)

会 お姉ちゃん、学校にな
れましたか。

綾 はい。

会 通学路でどこが一番あ
ぶないかな。

秀 浦町の方はいいけど、
大きい道路に出て横断す
るとき、少しあぶなくて。

会 横浜商店の所ね。それ

に朝は車が多いしての。

秀 川村さんの姉妹がね、

年が一緒だから、この頃
仲よく遊んでいるの。

会 よかったですね。

と ところで昔は、佐井村
の車はどうでしたか。

志 当時は二・三台しかな
かったな。人は道路の真
中を歩いたり、いろいろ

で、車の方が人の間を
ぬって走ったもんだ。

よ 八谷さんの近くに变电
所があつて、電工さんも
三輪車を運転していた

の。

志 土の道だし幅も狭かつ
たし。

会 兄さんの方は。

典 青森に下宿して取った
よ。当時でも割とたくさ
んの人が取ってたよ。

免許くるまで一週間く

らいかったかな。

会 今とどう違いますか。

典 四十七年ごろから変っ
てきた。

前は学科六十問、構造四十
問とあつたが、今は科百問
になっているしての。

秀 子育てで私はしばらく

ペーパードライバード
たの。

この頃運転してきて、

ようやくむつ市まで行け
るようになりました。

会 運転して一番怖いと
思ったことは。

典 子どもの飛び出しだの。

秀 奥戸であつたの。父さ
ずびっくりしてさ。私も
子どもは気をつけて見て

いるんだい。

志 物売りの車も来るとあ
ぶないの。

いつ子どもや大人も出
てくるかわからないし

て。

会 東京の方は、どうい
うことがあぶないですか。

志 雪が降れば困るの。都
会の人たちは雪の怖さを
知らないしての。

青森県交通事故相談所 定期巡回相談所開設日程

八月十六日(木) 午前十時三十分
午後三時

むつ市市民相談室

車間距離を取らないで
どんどん走ってきてぶつ
かるもの。

典 私も国道四号線でぶつ
けられてさ。信号待ちし
てたのさぶつかつてきて

さ。六台が次々と。居眠
り運転でなかつたかな。

よ 今は女の運転手でも、
どんどん飛ばしているし
ての。父さんだば安全運

転しているしての。

典 追い越し禁止でも、平
気で追い越して行くもの。

秀 車の後ろにつかれると
いやだけどね。

会 人身事故が一番怖いか
らね。

志 今は車の性能もすぐく
よくて、踏めばすぐス
ピード出るしての。

会 この間、山崎商店の所
で事故があつて、旅の車

だけど、一時停止しない
で飛び出して。

秀 標識見なかつたのかな。
会 雪で消えていて、わか
らなかつたんでしよう。

でも交差点では徐行し
なければいけないのに。

秀 旅の人が標識見ないで
一方通行の所に入つてき
たのを、うちの父さんが

教えたときもあつたよ。

都会の人は、大きい道
路ばかり走りなれていて

田舎の狭い道は大変だべ
さね。

会 人身事故が一番怖いか
らね。

志 これからも気をつけて
運転してください。今日

はもうありがとうございます
いました。

生命保険と税



多くの家庭では、病気や交通事故など、突然の災難に備えて生命保険に加入していますが、生命保険には税金も関係しています。

【保険料を支払った場合】

所得税を計算する際に、支払った保険料の額に応じて、一定額が所得金額から控除されます。

税務だより

税の相談は
お気軽に
税務相談室へ



〈税務相談室青森分室〉

☎0177-23-2379

【保険金を受け取った場合】

生命保険契約の保険料をだれが負担していたかにより、相続税もしくは贈与税または所得税が課税されます。

詳しくは、最寄りの税務

8月31日は

村県民税(2期)の納期限です。

=納期内納付にご協力ください=

財産の運用と税

相談室や税務署にお尋ねください。



財産の運用による利益は、その所得の内容によって、利子所得、配当所得、事業所得、譲渡所得、一時所得、雑所得に区分され、その課税の方法もさまざまです。

このうち、利子所得(預貯金や公社債の利子、貸付信託、金銭信託、公社債投資信託の収益の分配)については、原則として20%の税率で源泉徴収され、これで課税関係が終了します。これは、源泉分離課税という制度です。なお、お年寄りなどに対しては、利子所得の非課税制度があります。詳しくは、最寄りの税務相談室や税務署にお尋ねください。

国民年金の納付組織に加入しましょう



どのような方法で国民年金の保険料を納めていますか？

国民年金の保険料は、加入している人が自主的に、役場や銀行などに納めなければなりません。



加入している人にとつて、これは大変にめんどうなことで「そのうちに……」と思っていると忘れてしまったり、納付期限に間にあわなかったりなどしてしまいます。

そこで「納めに行く」手間を省き、「納め忘れ」のないようにしようと、地域の人達が集まって作った「国民年金納付組織」があります。

納付組織は、役場と常に連絡を取り合っていますので、年金についての相談や、いろいろな手続きや届出などもスムーズにできるようになります。

みんなが納付組織に加入し、保険料の納め忘れなどのないようにしましょう。

個人事業者の方の消費税の中間申告と納税は8月31日まで



個人事業者の方で、平成元年分の消費税額が60万円を超える方は、中間申告が必要です。

中間申告により納付すべき税額は、平成元年分の消費税額に12分の6を乗じた金額です。

消費税の中間申告と納税をお忘れなく。

詳しくは、最寄りの税務相談室や税務署にお尋ねください。

64歳までの方は国民年金に任意加入できます



国民年金では、六十歳以上六十四歳までの人も、希望すれば加入できることになっていきます。

いても満額受給できない人は、納付期間を増やして年金額を多くすることもできます。

ただし、次に該当している人は、任意加入できません。

一、国民年金の老齢年金、通算老齢年金を繰り上げて受給している人。

二、厚生年金保険や共済組合に加入している人。

二十歳になったら国民年金に加入しましょう

成人を迎えられる二十歳のみなさん、おめでとございます。

成人20歳を迎え、一人前の大人として行動するとき、いろいろな法律や生

活の知恵が必要となります。

国民年金に加入すること、その中のひとつなので

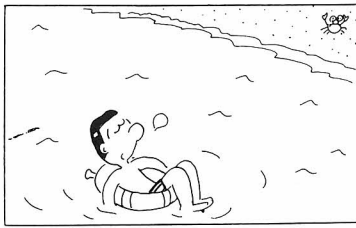
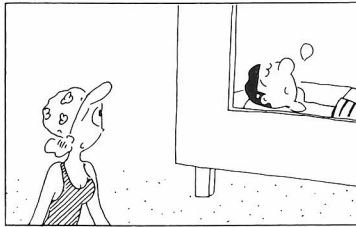
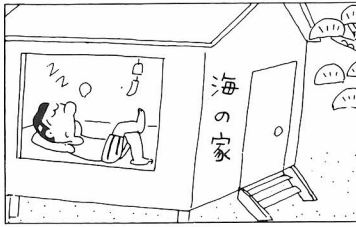
国民年金は、日本の公的年金制度の基礎として、二十歳以上六十歳未満のすべての人が加入しなければなりません。

厚生年金保険や共済組合など、職場で年金に加入している人以外の人は、二十歳の誕生日になったら、成人としての義務と責任、そして自分自身の将来のためにも、国民年金への加入の手続きをしてください。

加入の手続きは、印鑑を持って役場民生相談課国民年金の係へおいでください。

さわやか君

西村 宗



入道雲には、地方によっていろいろな呼び名があります。

坂東太郎、信濃太郎、丹波太郎、岩見太郎、比古太郎などです。あなたの地方では、どんな呼び名がありますか。

これらの名に共通しているのは、太郎という男性の名が付いていることです。

入道雲は、稲妻や雷鳴、夕立などをもたらず暴れん坊だからでしょう。

入道雲というと、夏に海水浴場などで見かける豪快な姿を思い出します。

入道雲

俳句の歳時記でも、夏の季語になっていきます。でも、入道雲の上のほうは、氷の結晶になっていくことが多く、夏ばかりでなく、冬に現れることもあります。

入道雲は、気象学では積乱雲です。上昇気流のためにできる雲で、垂直に大きく伸び、ときには、地上から一万三千メートルにも達することがあります。

峰のような形をしているので、峰雲とか雲の峰ともいわれます。また、鉄床（かなとこ。板金作業などの台、鉄砧とも書く）雲といわれるのも同じ雲。雲の頂が平らになって、鉄床に似ているので、こう呼ばれています。

この雲が出ると天気が変わることが多いので、特に海水浴、登山などのときには注意しましょう。

ところで、八月一日から七日は、「観光週間」。観光地の自然や文化財は、わたしたちみんなのもので。マナーを守り、空き缶などを捨てないようにしましょう。





貝の砂出し

「同じ環境をつくる」

アサリやハマグリなど、貝類のおいしい季節です。貝類を料理する前に気をつけたいのは、上手に貝の砂を吐かせることです。うまく砂を吐かせるには、貝の住む「環境」と同じ条件をつくるのがポイントで

す。アサリやハマグリは、海水に住む貝なので、コップ一杯（二百CC）につき、塩小さじ一杯の、海水に近い濃度の塩水をボールにつくります。

ザルに貝を入れてから、塩水を張ったボールに浸します。このとき、ザルがボールの底につかないよう、二〜三個の小石を置き、台所



の隅など、暗くて静かな所に置きます。半日くらい置くと、完全に砂を吐き出します。

ボールの底に小石を置き、ザルとボールの間にすき間をつくるのは、吐き出して砂をボールの底に落とし、貝がまた砂を吸いこむのを防ぐためです。ザルの代わりに、網を敷くのもいいでしょう。

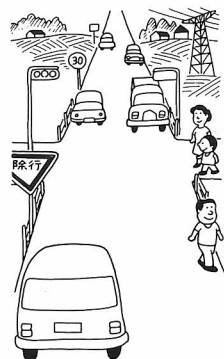
また、砂出しには、塩水の中にさびたクギなど、金（鉄分）のものを入れるとよいと、昔からいわれられました。これは、鉄分が溶けて（さびたものほど溶けやすい）イオンを生じ、より海水に近い状態になる

＝道路を守る月間＝

道路にやさしく、思いやりを！

道路は人が歩き、車が行き交うといった交通のためばかりでなく、電線や電話線、ガス管、上・下水道などの収容スペースとしても、大きな役割を果たしています。

8月は「道路をまもる月間」です。道路にやさしく、思いやりを！



ためではないかと推測されています。

一方、シジミは淡水産です。煮はじめ砂出しをします。煮はじめで口が開いたら、煮汁をふきんでこします。死んで口を開かない貝も捨てることできます。

が、焼いて貝がパッと開き、おいしい汁がこぼれてしまうことがあります。汁をこぼさないためには、あらかじめ外側にでている蝶番（ちようつがひ）の凸部分を切りとって焼きます。すると、貝はゆつくり口を開け、汁はこぼれません。

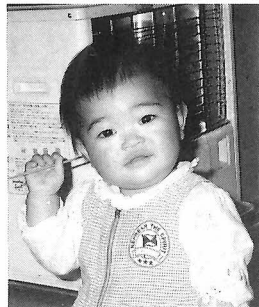
満1歳になります

七戸 祐也 ちゃん



(武司・則子) 古佐井

若山 涼子 ちゃん



(明生・徳子) 古佐井

戸籍の窓口

7月17日現在

◎お誕生おめでとう

長島 太平洋 (修) 大佐井
木下 清香 (政美) 古佐井
細間 勇 (孝広) 長 後
野村 陽子 (正規) 牛 滝

◎ご結婚おめでとう

(千 葉 悦 忠 (大佐井)
(吉 川 恵理子 (東京都)
(木 部 浩 司 (原 田)
(田 中 由香子 (大佐井)
(竹 林 幸 仁 (むつ市)
(竹 本 初 恵 (牛 滝)
(新 田 豊 (磯 谷)
(工 藤 直 美 (江別市)

◎おくやみ申し上げます

柳田 秀春 (清 春) 福 浦
鈴木 はの (福太郎) 大佐井
大畑 しぎ (憲 一) 大佐井
東出 正義 (きみ子) 古佐井
山本 長五郎 (信 廣) 古佐井

6月30日現在人口(前月比)

男 1,845 (±0)
女 1,882 (+1)
計 3,727 (+1)
世帯数 1,113 (+1)