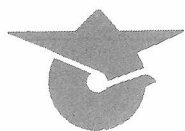


1994 7月  
(平成6年)



No.299

佐井村 村民憲章

1. 学ぶ意欲をもち、知性と良識のあふれる村をつくります。
1. 健康と安全を心がけ、明るく楽しい村をつくります。
1. 勤労を喜び、力を合わせて豊かな村をつくります。
1. 自然を守り、人を愛し、心やさしい村をつくります。
1. 心身ともに健全な子の育つ、暖かい家庭と村をつくります。

# 広報さし

編集と発行/〒039-47 青森県下北郡佐井村大字佐井字糠森20 佐井村役場企画財政課 ☎0175(38)2111



姉妹町村

## みなみかやべ町を ねり歩く佐井の山車



### 今月の紙面

- 2~3 むらの話題
- 4~6 おしらせ
- 7 国保のしおり
- 8 交母だより
- 9 教育だより
- 10~11 保健婦だより
- 12~13 税務だより
- 年金
- 14 暮らしの情報

# 祭りに参加 中で終わる!!

## むらの話題



むらの情報を広く掲載いたします。身近な情報がありましたら、企画財政課まで連絡ください。



去る二月下旬に佐井村と姉妹町の南茅部町から「佐井の祭り(箭根森八幡宮祭)」を「南かやべふるさと祭り」に招待したい旨の話があり、これを受け参加することが決定してから佐井八幡宮・古佐井共済会・大佐井青年会の三者を中心に「佐井の祭り実行委員会」

を組織し、準備を進めて来ました。なにしる「佐井の祭り」が村外で披露されるという初めての試みで実際の運行にあたって想定できないこともただあり、そのたびに役員会での活発な話し合い及び南茅部町との綿密な打ち合わせが行われ、南茅部町の人々に「思い出に残る祭り」を見せたいとの思いが日を追うごとに強まってきました。

いよいよ六月十二日の本番を迎え、第一陣九十四名が準備のため十一日出発、当日の晴天に明日の雨の心配はいらない模様、関係者一同「ホッ」と胸をなでおろす。函館からは南茅部町で用意したバスに乗り一路南茅部町へ。同町に入ると「歓迎 佐井村御一行様」の横断幕が目に入ってきた。また町内のあちこちに「歓迎 佐井村御一行様」の貼り紙が目につき、町民あげての歓迎及び期待の大きさに一同緊張感を覚えた次第です。

さっそく開催地白尻地区の生活改善センターで南茅部町の関係者とあいさつが交わされ、その後、御神楽、山車の宿である今小川宅に移動し、明日の本番に備え準備に取りかかりました。もう、気持ちは佐井でやる時の祭り気分と同じで、その気持ちは地元町民の

六月十一日から十二日にかけて行われた、南かやべふるさと祭り「ひろめ舟祭り」に「佐井の祭り」が参加し、大盛況の中その幕を閉じました。佐井の祭り実行委員会及び役場・議会関係者、総勢約百二十名が参加し行われた「佐井の祭り」は天候に恵まれ、南茅部町民のあつい熱気の中盛り上がり、祭りの醍醐味、優雅さが一人ひとりの心に伝わり、「祭りつて本当にいいなあ」と誰もが実感した一日でした。

人々にも伝わったのか準備の様子を見学に来る人が増えて来ました。若い連中が準備している間、警固長・警固の人が山車の運行コースを下見に行き、その後南茅部町の役員との打ち合わせなど本番に向けての準備が整っていききました。

夜が明けてさあ本番、天気は晴れ祭り日和となり、みんなの気持ちは佐井でやる時と同じ祭り気分が少しづつたかまっていたのが感じられました。

宿で始まりの御神楽を振り終え、午前八

宿で始まりの御神楽を振り終え、午前八



# みなみかやべふるさと 『佐井の祭り』盛況の



時半に巖島神社に向け出発。笛や太鼓の音色につれられ地元町内の人達が多数集まりだし、初めは遠慮がちにしていきましたが「どうぞ、一緒に綱を引っ張って下さい。どうぞ入って下さい。」の勧めに次々に山車の綱に携わり、見る見るうちに地元町民の人でいっぱいになっていきました。皆んな祭りの雰囲気になり佐井村の祭り参加者と地元南茅部町白尻町民の意気が合ってきたようです。

巖島神社への御神楽奉納が九時ごろから始まり四十分位で奉納を終え、祭り会場である白尻漁港に向け再び出発。ほぼ予定の時刻に会場に到着、御神楽・山車を同会場に展示。白尻っ子や婦人、お年寄りの方が物めずらしそうに山車に見入っていたのが印象的です。



午前十時からは南茅部町の「ひろめ舟祭り」のプログラムが始まり、午後七時の夜の部の「佐井の祭り」の運行までには時間があるので各自休憩し、ビールを片手に屋台のやきとりなどをツマミに同町の祭りを見物。午後三時半頃、南茅部町の祭り郷土芸能の部で「佐井の御神楽」が出演し、笛や太鼓のテンポの良い音色で踊る神楽に地元の人々も見入っていました。

さて、夜も薄暗くなり午後七時から夜の部の「佐井の祭り」の運行が始まりました。その前に両町村の交流セレモニーがあり、姉妹町村締結の経緯や佐井の祭りの歴史などが関係者のあいさつの中で紹介されました。

山車の灯りが夜の白尻漁港に一段と映え、いよいよ御神楽、山車の出発。「さあ、引っばるぞー」の掛け声を合図に山車が動き出す。沿道はたくさんひとばかり、「どうぞ、どうぞ引っ張って下さい」の掛け声がわれも、われもと小さい子から大人まで地元町民の人達で見る見るいっぱいになってい

き、山車のあでやかさと皆んなの熱気に自然と祭りの雰囲気がかまっていきました。山車の綱は地元町民の人で満杯なので佐井の祭り関係者の責任者は交通整理に、「エンヤー」の掛け声を一気に回ると皆んな大喜び、また下り坂では慎重にゆっくり降りていく所を見て、その運転の棒さばきの見事さにしきりに感心していました。山車運行途中の所々に南茅部町の各町内会がビール等飲物を用意、疲れてきた所に冷たいビールはまた格別、自然と力が湧いてくるよう。運行中の沿道にはたくさんの人ばかり、引手も見ている人も一体となった祭りに地元の人も大いに満足していました。この中には函館村人会の人や佐井から見にいった人なども参加しており、まさに姉妹町村の交流にふさわしい祭りとなりました。祭りの運行は予定時刻を三十分くらいオーバーし、午後九時三十分ころ宿に到着、後片付けを終え、午後十時過ぎからセンターで姉妹町村の懇親会がなかなか雰囲気のもとで行われ、盛況だった祭りの余韻をお互い酒の肴にし、夜遅くまで話はずみませんでした。

祭りの運行するまでの準備等いろいろ苦労はありましたが、「やっぱり来てよかった、南茅部町の皆さんに喜んでもらって本当によかった。」というのが佐井の参加者一人ひとりの心境でした。

最後に私達、佐井村の参加者に対し、会場の準備から食事の世話まで、一生懸命つくっていただいた白尻地区町内会の皆さんを始め、関係者の方に「本当にありがとうございました。」と感謝の気持ちを述べ、十三日南茅部町を後にしました。



### 今月の休診日

5日 第2火曜日  
19日 第4火曜日

## 交通遺児等育成資金制度

自動車事故対策センターでは、交通遺児をすこやかに育成するために資金を無利子でお貸しします。

### 利用できる方

自動車事故で保護者を亡くされた子供、または、重度後遺障害者（自賠責保険の一級～三級）に認定された方の子供を現在扶養している保護者。

### 対象者

0才から中学卒業までの子供

### 申込者

子供を扶養している保護者

### 貸付金額

### 返済方法

最終学校卒業後、割賦（月賦・半年賦・年賦）による2～3年以内の均等返済  
※自動車事故により頭部または脊髄に損害を受け、常時介護を必要とする重度後遺障害者に対しては、介護料支給制度もあります。

詳しいことは、自動車事故対策センター青森支所まで  
☎0177(三九)0551

## 平成六年度甲種防火管理者に関する講習会

消防法施行令の規定に基づく防火管理に関する講習会（甲種）を開催します。

### 講習日時

平成六年七月二十一日（木）・二十二日（金）の二日間  
午前九時～午後五時まで

### 講習場所

下北文化会館二階大集会室

### 受講対象者

消防法施行令別表第一の(1)項から(17)項までに掲げる用途の防火対象物の関係者で管理的または、監督的地位にあり、現在防火管理の資格を有しない者または、これに準じて消防機関が必要と認めたとする。

### 費用

受講料は無料です。ただしテキスト代金四、〇〇〇円が必要で、テキストは、当日（七月二十一日）会場受付で下北広域幼年少年婦人防火委員会で購入します。

### 申込方法

### 受付期間

受講申込書に必要事項を記入捺印のうえ、消防本部予防課または、最寄りの消防分署へ申し込みください。

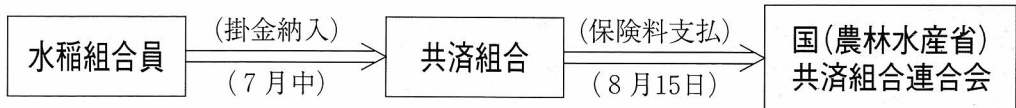
### 修了証

講習の全日程の全科目を修了した者には「修了証」を交付します。

### その他

- ①筆記用具および昼食は各自準備してください。
- ②受講者の都合により途中で受講できない場合でも、テキスト代金はお返しできません。テキストを購入していたできます。
- ③服装は自由ですが、行動しやすい物としてください。
- ④申込書（控）は受講者本人を確認するため必要ですか

## 水稲共済掛金は7月中に納めましょう!!



特典：集落完納（7月中）には奨励金（3%）交付!!

下北農業共済組合 ☎22-3236(代)

ら、講習会には必ず持参してください。

※申し込み・問い合わせは、佐井消防分署予防課まで。

# 中高年齢労働者等

## 受講奨励金制度

受講終了後、半額が戻る！  
四十歳以上に国が応援します

### ■制度の概要

中高年齢労働者が、自己啓発等のため労働省指定の通信教育などを受講し、修了した場合、その受講料の半額を助成する制度です。

### ■奨励金対象者

(以下の全てに該当する方)  
○受講開始日に、四十歳以上の雇用保険被保険者の方  
○自分で入学科・受講料を負担した方

○労働大臣指定の教育訓練(通信制・通学制)を受講し、修了した方

### ■教育訓練コース

(約六十種類・千三百講座)  
医療事務・危険物取扱者・行政書士・建築士・社会保険労務士・税理士・調理士・宅地建物取引主任者・販売士・旅行業務取扱責任者・簿記・ボイラー技士・ワープロ・パソコン・POP検定・賞状技法など

### ■奨励金支給額

教育訓練施設の入学科・受

講料の合計額の半額(但し十万円が限度)を助成します。

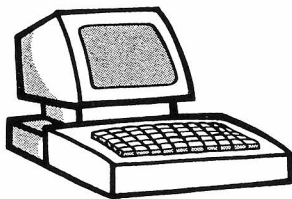
### ■奨励金受給手続き

講座申込↓受講・修了(必要書類を添えて申請)↓雇用促進センターへ申請↓個人口座へ奨励金振り込み

※申請は一月以内のこと

### ■詳細・問い合わせ先

青森県雇用促進センター  
青森市長島二丁目一九一  
青森東京海上ビル七階  
電話  
〇一七七(七七) 一一三四



# 放送大学の学生を募集します

放送大学『青森地域学習センター』では、平成六年度第二期入学の学生を募集しています。

出願期間は、平成六年七月十五日(金)から平成六年八月十五日(月)必着となっています。

授業開始は、平成六年十月二日(日)からです。

### ■入学資格

一八歳以上なら、一般社会人、主婦を問わず、どなたでも入学できます。(入学試験はありません。)

### ■募集学生

- ・選科履修生
- ・科目履修生

### ■入学科

・選科履修生 五,〇〇〇円  
・科目履修生 三,〇〇〇円

### ■授業料

一科目(二単位)につき、八,〇〇〇円

◎問い合わせ・申し込みは、放送大学『青森地域学習センター』へ

〒036 弘前市本町一二六一  
一(弘前大学本町地区内)  
☎〇一七二(三八)〇五〇〇



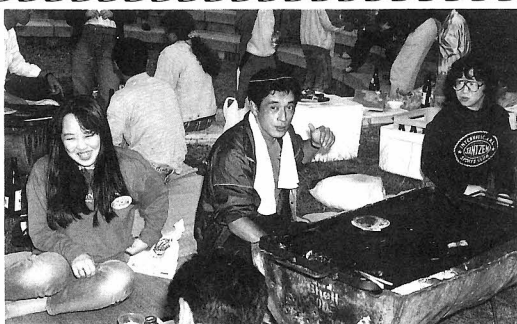
# 漁村若者交流会 参加者募集!

若い漁業後継者の育成と、漁村後継者の花嫁対策の一環として、平成四年から実施している漁村若者交流を、七月十六日(土)、十七日(日)の二日間実施します。

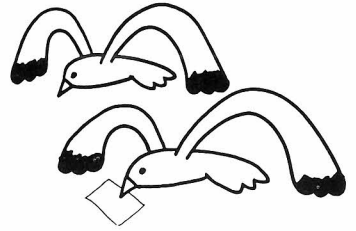
この機会に、漁村若者との交流を通じて若者のやさしい心情と職美観、生活観などを語り合ってみませんか。

村内外に在住する独身女性の参加を願っております。

参加についての問い合わせは、佐井村漁業協同組合内漁業研究会事務局または役場地域振興課までご連絡ください。  
お待ちしております!



▲第2回交流会(平成5年17~18日)



# 「家庭で学ぶくらしと物価」

## 受講者募集

物価とは一体何でしょう。物の値段はどのようにして決まるのでしょうか。

県では、物価問題を学習する機会を求めている消費者の方々を対象に、通信講座「家庭で学ぶくらしと物価」を開講します。

家庭にいながら、だれでも気軽に学習できるこの通信講座で、物価に関する知識を身につけ、家計や地域の活動のために役立ててみませんか。

## ○学習する内容

- 一、価格と市場
- 二、物価のうごき
- 三、価格の決まり方
- 四、流通と物価
- 五、環境と物価
- 六、国際化と物価

七、法律と物価  
八、くらしと税と物価

## 申込要領

### ■対象

県内在住の方ならどなたでも結講です。

### ■募集人員

一〇〇名

### ■学習期間

・前期八月～九月、後期十月～十一月（計四ヶ月間）

### ■学習方法

- ・テキストの上・下巻を送付しますので、自宅で学習できます。
- ・テキストの中のクイズの解

答と、簡単なレポートを提出していただきます。  
・学習期間中にスクーリングを一回、実施します。

### ■受講料

無料

### ■修了基準

テキストによって学習し、クイズの解答とレポートを提出した受講者を、講座修了者として認定し、知事名の修了証書を授与します。

### ■申込期限

七月二〇日(水)まで

### ■申込方法

次の要領により、はがきで県庁県民生活課まで申し込んでください。

### 希望講座受講通信

- ・郵便番号
- ・住所
- ・氏名(ふりがな)
- ・性別
- ・年齢
- ・職業
- ・電話番号

030

青森市長島一丁目一番一号  
青森県生活福祉部  
県民生活課 行

60

# 佐井診療所職員を募集します

一部事務組合下北医療センター佐井診療所職員を次のとおり募集します。

応募者は七月二十九日まで関係書類を佐井診療所に提出して下さい。

## ■職種と採用人員

看護婦一名

## ■応募資格

看護婦の有資格者または平成七年五月までに看護婦免許取得見込みの方。年齢は概ね四十歳未満。

## ■勤務場所

佐井診療所

## ■応募手続

履歴書に健康診断書、看護婦資格免許証の写し(卒業見込証明書)を添えて提出してください。

## ■試験日時及び場所

平成六年八月十二日(金)  
午前十時

## ■試験科目

作文及び面接試験

## ■採用予定日

平成七年四月一日

## ■給与等

一部事務組合下北医療センター職員の給与に関する条例の規定により決定します。

## ■その他

この募集に関するお問合せは、佐井診療所(☎三八一二二六一)にご連絡ください。



# 国保のしおり

## 国保と保険税

国民健康保険制度は、医療費を負担し、皆さんが病気やけがをしたときに、経済的な心配なくお医者さんにかかれることを目的とした制度です。

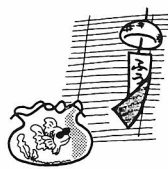
その医療費は、①国などの

補助金、②加入者(被保険者)の一部負担金、③加入者全員が負担する保険税でまかなわれています。保険税は、国保をささえる貴重な財源なので

職場の健康保険に入っていない

る人や生活保護を受けている人以外は、すべて国保に加入し、保険税を納めなければなりません。もし、保険税の滞納が長びくと、他の被保険者との公平を欠いたり、国保の運営に支障をきたすことにもなります。

そのようなことのないよう保険税は、必ず納期までに納めましょう。



## 医療費の状況

### 〔3月診療分〕

(単位：円)

国保(若人分)

加入者数1,480人

区分	件数	日数	医療費	一件当医療費	一人当医療費
入院	19	308	4,201,620	221,138	2,839
入院外	668	1,220	8,883,350	13,298	6,002
歯科	106	271	1,807,210	17,049	1,221
薬剤の支給	86	114回	710,890	8,266	480
計	879	1,913	15,603,070	17,751	10,543

退職者医療

加入者数 84人

区分	件数	日数	医療費	一件当医療費	一人当医療費
入院	6	122	2,372,170	395,362	28,240
入院外	44	121	894,970	20,340	10,654
歯科	6	20	151,320	25,220	1,801
薬剤の支給	6	6回	31,320	5,220	373
計	62	269	3,449,780	55,642	41,069

老人医療

対象者数 377人

区分	件数	日数	医療費	一件当医療費	一人当医療費
入院	17	383	7,983,560	469,621	21,177
入院外	377	905	8,632,760	22,899	22,899
歯科	24	59	434,810	18,717	1,153
薬剤の支給	33	52	503,400	15,255	1,335
施設療養費	2	28	268,492	134,246	712
計	453	1,427	17,823,022	39,344	47,276

## 「愛の血液助け合い運動」月間 あなたの血液が多くの人の命を救います

血液は、わたしたちの体重の七〜八パーセントを占めています。血液にはさまざまな成分が含まれ、体の各部に酸素を運んだり、出血を止めたり、体内に侵入した病原体と闘ったりと、生命を維持していくために欠かせない働きをしています。もし、病気やけがで血液成分が不足した場合には輸血が必要です。その輸血に役立てられるのが、わたしたちの献血なのです。

平成五年の献血者は、全国で七百二十万人。健康なわたしたちの血液が、医療に生かされ、輸血を必要とする多くの人たちの命を救っています。

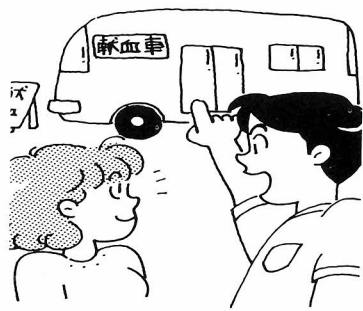
### 成分輸血で副作用を減らす

献血された血液は、全血製剤のほか、血液成分製剤(赤血球製剤、血小板製剤、血漿製剤)として医療機関に供給されています。現在の輸血方法は、治療目的に応じて、患者さんが必要とする成分だけを輸血する方法

(成分輸血)が主流になっています。この方法によって、輸血による副作用を大きく減らし、献血者の血液を有効に活用できるようにになりました。

いま、日本では、国内で必要な輸血用血液は献血によって賄われています。しかし、血漿からつくられる免疫グロブリン製剤やアルブミン製剤などの血漿成分製剤については、近年需要も増えており、献血では賄えません。その多くは、海外に依存しているのが現状です。

七月は「愛の血液助け合い運動」月間です。夏は献血量の少なくなる時期でもあります。皆さんのご協力をお願いします。



# 交母だより



佐井村  
交通安全母の会

## 子どもの飛び出しを防止しよう

Ⅱストップマーク設置作業始まるⅡ

初夏を迎えて、今年もストップマーク設置作業が始まりました。  
このストップマークは、子どもの飛び出しによる事故を防ぐことを願いに始まりました。

今回、このストップマークは母の会員が忙しい合間をぬって作業をしています。

これから夏にかけて、ここ佐井村も観光客が増え、交通量が多くなり、大型バスの通る機会も多くなります。

この黄色のストップマークを見たら、必ずそこで立ち止まり、左右の安全を確認してから道路を横断してください。

交通事故死ゼロ四〇〇〇日を目指して、みんなで交通安全を呼びかけましょう。



▲忙しい中、ストップマークを設置するみなさん

7月1日現在  
交通事故死ゼロ  
3,901日

飲んで乗る あなたは天国 家族は地獄 —— 交通安全は家庭から

### 県内の交通事故概況 (平成6年) 青森県交通対策協議会

	5月	累計	死者のうちシートベルト着用義務者(着けなければならぬ人)非着用者(着けていなかった人)着けていれば助かったと思われる人	高齢者の死者	14 (16)
発生	653 (723)	3,000 (2,927)		飲酒運転による死者	7 (10)
死者	9 (17)	44 (53)			
傷者	795 (886)	3,765 (3,555)			

( ) 内は前年。累計は1月から。速報値のため後日変更することがあります。

#### 夏の交通安全運動

平成6年7月21日～7月30日

#### 運動の重点

- 1 飲食・無謀運転の追放
- 2 シートベルトの着用の徹底
- 3 子どもと高齢者の交通事故防止

毎月1日は交通安全家庭の日10日、20日、30日は交通事故ゼロの日

シートベルト しめる心が 身を守る

スローガン  
「事故は瞬間  
ベルトは習慣」



# 教育だより

第14回

## 函館・下北婦人交流会

去る六月一日、二日の両日、函館、恵山など函館地方五市町村と下北地方三町村（佐井村・大間町・風間浦村）による婦人交流会が、このほど恵山町民センターを会場に行われ、女性の立場から青函住民のきずなを強く誓い合いました。



参加者は函館地方から六〇名、下北地方から四〇名の計百名で、恵山町の山田忠昭教育長が、同町の歴史をたどりながら、「人づくりを目的に生涯教育の充実が大切」と題し講演がありました。次回は佐井村



## 第33回 佐井村民体育大会

○日 時 平成6年7月3日

午前8時30分～

○場 所 佐井中学校グラウンド



ア メ フ リ 作詞 北原白秋  
作曲 中山晋平

## 心に響く唱歌・童謡 世代きつなぐメッセージ

雨……。これほどまでに季節や時、場所、その降り方などによって多彩な印象を人々に与え、さまざまな思いを呼び起こさせるものもないでしょう。だからこそ雨は、昔から多くの詩歌にモチーフとして取り上げられてきたのであり、童謡においても雨にまつわる名作を生み出したのです。

北原白秋は、雨を題材に二つの童謡をつくっています。一つは「雨」。雨がふります。雨がふる……で始まるこの童謡は、弘田龍太郎の感傷的な旋律にのって、雨で遊びに出かけることのできない子どもの、満たされないうつろいを感じています。

これと対照的なのが、もう一つの童謡、「アメフリ」です。雨の日に迎えてきたお母さんと、一緒に帰る子どもの喜びをうたったものです。ともすれば憂うつになりがちな雨を、子どもの視点から素直にとらえたところに、白秋の子どもに向けた温かいまなざしを感じます。

「ピッチピッチ チャップチャップ」というリズムカルな擬音を効果的に使うことで、雨の跳ねる音はもちろん、子どもの体や心の弾みを鮮やかに表現した白秋の詩は、語感を生かす音楽づくりに抜群のさえみせる晋平にとっても、創作意欲を大いにかき立てるものだったに違いありません。

「アメフリ」は大正十四年（一九二五年）、「コードモノクニ」十一月号に発表されましたが、歌詞の表記がすべてカタカナという、当時としては斬新なものでした。

佐野 靖

（東京芸術大学助教授）

# 保健婦だより

—いつまでも  
健康でいよう—



～保健協力員  
食生活推進員を  
紹介します～

## 自分の健康は自分の手で

### ①はじめに

わが国は今、本格的な高齢化社会を迎えようとしていますが、佐井村はどうでしょうか。平成六年五月三十一日現在、六十五歳以上の人口は七八六人で、全人口の二二・四

パーセントを占める超高齢化社会を迎えています。「人生八〇年時代」という言葉が現実のものとなったのは喜ばしい限りです。これからの生活も満喫できるように、自分で健康管理をしていきましょう。

### ②健康増進の担い手 ～保健協力員～

自分の健康をつくり、守るため日頃から積極的な姿勢で取り組んでいる方もいらっしゃるかと思います。

会は、みんなで健康を守っていききたいという目的で、村長が委嘱し組織されています。行政と住民とのパイプ役として病気の予防、母子保健等の保健衛生事業には欠かせない重要な役割を担っています。

私たち行政でも、皆さんの健康を願いながら、保健衛生の向上に努めています。皆さんの身近にいる保健協力員の方々にも保健衛生の向上に一役買っています。保健協力

五月に基本健康診査・がん検診が行われましたが、検診

## 7月の保健事業

- |                                |                            |
|--------------------------------|----------------------------|
| 8日(金)                          | 健康相談日                      |
| 14日(木)                         | 午前9時～12時                   |
| 22日(金)                         |                            |
| 28日(木)                         | 役場健康相談室                    |
| 電話での相談も受け付けていますので、お気軽にご利用ください。 |                            |
| 基本健康診査の結果報告及び事後指導              |                            |
| 11日(月)                         | 福浦地区生活改善センター               |
| 12日(火)                         | 長後地区生活改善センター               |
| 13日(水)                         | 牛滝集会所                      |
| 時間は、後日連絡します。                   |                            |
| 20日(水)                         | 川目地区看護教室及び生活講習会            |
| 時間                             | 午前10時～午後3時                 |
| 場所                             | 川目地区生活改善センター               |
| 21日(木)                         | 母親教室                       |
| 時間                             | 午前10時～午後3時                 |
| 場所                             | 振興センター 和室                  |
| 26日(火)                         | 老人健康教室                     |
| 時間                             | 午前10時～午後2時                 |
| 場所                             | 願掛                         |
| 雨天の場合                          |                            |
| 時間                             | 午前10時～12時                  |
| 場所                             | 高齢者生活福祉センター                |
| 27日(水)                         | リハビリ教室                     |
| 時間                             | 午後1時～3時30分                 |
| 場所                             | 高齢者生活福祉センター                |
| 29日(金)                         | 乳児相談・離乳食実習                 |
| 時間                             | 午前10時～12時                  |
| 場所                             | 振興センター 和室                  |
| 対象                             | 平成5年11月～12月生<br>平成6年1月～3月生 |

の必要性等話をしながら一軒一軒お知らせを配付していただくのが保健協力員の皆さんです。

既に、顔馴染みの方もいると思いますが、今年改選の年で新しくなった方もいますので紹介します。

## 保健協力員

地区名	氏名
中道	大沼 ひとみ
黒岩	鈴木 恵子
谷地町	中村 和子
浜町	竹内 玲子
大町	工藤 せつ子
新町	佐賀 恭子
緑町	新田 日出美
大瀬戸川原町	紀伊 愛子
工場町浄土寺	金澤 弘子
仲町	萬谷 真紀子
新町	藤田 桂枝
新町	奥本 陽子
浦町	津野 幸子
川向	島野 房子
台場	東名 愛子
糠森	東出 優子

平成六年四月一日  
～平成七年三月三十一日

## 保健協力員の主な仕事

1. 保健指導を必要とする者の把握と保健婦への連絡が地区にいるときは、保健婦の巡回の時、または電話、書類



保健協力は、昭和四十八年に発足以来、無医地区を抱える医療に恵まれない条件下で、地域住民の母子保健、疾病予防、健康増進、環境改善等を行い、昭和六十三年からは「健康づくりフェスティバル」に積極的に参加し、健康劇を上演するなど、住民の健康づくりに対する意識の定着を図るために多大な貢献をしています。その功績が認められ、昨年9月青森県生きた健康県民大会において「健康づくり事業功労団体知事表彰」を受けました。

# 食生活改善推進員

健康へのステップは食生活の改善から始まります。

食生活改善の効果を発揮させることにより、皆さんの健康増進・体力増強に寄与することを目的に、食生活改善推進員の方々は活動しています。

平成五年度の各地区での活動状況は次のとおりです。

## ① 食生活講習会

一般婦人を対象に五月から二月にかけて各地区で一回ずつ実施。

## ② ふれあい講習会

六十五歳以上の老人を対象に九月から二月にかけて各地区で一回ずつ実施。

## ③ 母と子の楽しい料理教室

母と子が調理実習を楽しみながら体験し、併せて地域によりよい食習慣を育てていくことを目的に、七月から十二月にかけて各小学校で実施。

## ④ 給食サービス事業

六月・三月の二回、一人暮らし老人に給食弁当を配付。

## ⑤ 健康食普及指導事業

健康食の普及のため、胃がん検診者に対し朝食サービスを実施。

薄味でバランスのとれた健康的なメニューを調理し、受診者に試食してもらうことにより、皆さんの食生活改善意識を啓発しました。

昨年は八月十九日にアルサスで、今年は五月十二日に古佐井農業研修センターで行いました。

## ⑥ 保健衛生事業への協力

健康づくりフェスティバルに毎年参加し、食生活コー



▲保健協力員 健康づくりフェスティバル



▲食生活改善推進員 健康づくりフェスティバル



ナーを担当しています。平成四年度は、「緑の野菜をたくさん摂ろう」をテーマに、一日にとりたい野菜の量を展示し、緑黄色野菜を使った料理を試食してもらいました。

五年度は、「高脂血症を予防しよう」をテーマに高脂血症になりやすい献立を紹介し、また、高脂血症予防のための料理を作り試食してもらいました。

# 佐井村食生活推進員

2. 健康相談実施時の協力  
各各地区で健康相談をするときは、1人でも多く相談を受けると、当日は保健協力員も健康相談の場所に出席し、協力する。
3. 集団教育時の啓蒙  
地区住民に対して病気の予防や健康増進、病人の看護等、保健衛生知識を普及するため集会を開くときには、集会の目的、参加の有益性を話し、多くの人達が参加するようにすすめる。
4. 各種集団検診の啓蒙  
自信のある人でも、病気によっては自覚しないうちにすすんでいることが多い。事業の目的、対象、方法等を周知するとともに、検診の必要性を話し、積極的に受けるように対象者にすすめる。

地区名	古佐井	大佐井
氏名	鈴木 恵子 山本 静江 若山 わか子 中村 和子 石戸 敏子 木下 聖子 荒川 幸子 竹本 栄子 紀伊 愛子 金子 弘子 内田 敏子 太田 祥子 佐々木 祐子 渋田 幸子 若山 哲子 紀伊 幸子 船越 幸子 川岸 幸子 横野 幸子 島越 幸子 船越 幸子 田部 幸子 宮川 幸子 小宮 幸子 東川 幸子	島野 桂枝 松谷 三子 奥本 和子 奥本 和子 藤谷 和子 坪田 和子 津田 幸子 坂井 幸子 宮田 幸子 松村 幸子 工藤 幸子 川村 幸子 館村 幸子 福田 幸子 横田 幸子 滝本 幸子 大石 幸子 大石 幸子 田中 幸子 山中 幸子 山本 幸子 田中 幸子 坂井 幸子 竹内 幸子 竹内 幸子

# 税務だより

税の相談は  
お気軽に  
税務相談室へ



〈税務相談室青森分室〉

☎0177-23-2379

## 所得税の予定 納税(第一期分)

所得税の予定納税第一期分の納税をお忘れなく。

納税の期間は七月一日から八月一日までです。

税務署から「予定納税額の通知書」(特別減税に相当する金額を織り込んで計算済)が送付された方は、これに記載された第一期分の金額を納めていただくことになっていきます。

詳しくは、最寄りの税務署や税務相談室にお尋ねください。



## 社会に生きる税

国や地方公共団体は、私たち国民が豊かで安定した暮らしができるように、いろいろな活動を行っています。例えば、社会福祉の充実、住宅や道路の整備、教育や科学の振興など、その活動は幅広い分野にわたっています。

税金は、このように国や地方公共団体が活動するための大切な財源となるものであ

り、私たちにとって、共同社会を維持するためのいわば会費であるといえます。そのため、私たちは税金の役割を十分に理解し、正しい申告と納税をする必要があります。



## 退職金や年金と税

退職金には所得税と住民税がかかり、通常、退職金の支払を受けるときに源泉徴収されます。この退職金は、長年の勤労の対価であることなどから、他の所得と分離して課税されるなど、軽い負担で済むように配慮されています。

また、一定金額を超える国民年金や恩給などの年金等についても、その支払いの際に、年金等の種類や受給者の年齢などに応じて一定金額を控除

した残額に対し、所得税の源泉徴収が行われます。

詳しくは、最寄りの税務署や税務相談室にお尋ねください。



## 国民年金に任意 加入できます

国民年金には、日本国内に住んでいる二〇歳以上六〇歳未満の人は必ず加入しなければなりません。

しかし、この「強制加入」者にあてはまらない人でも、



本人の希望により「任意」で加入できる制度があります。国民年金は資格期間が二十五年以上あれば受けることができ、四十年の納付で満額となります。

しかし、加入手続きが遅れて、六〇歳になる時点で資格期間が二十五年に(あと五年以内で)不足していたり、資格は満たしていても、保険料の未納や、納付の免除を受けた期間があるために、年金が減額されたりする場合があります。

このようなとき、六〇歳から六五歳になるまでの間、国民年金に任意加入できるので

す。これによって、年金をもらえるようになったり、また、より金額を高くすることもできるのです。



# 六月支払分から支給額が増えています

国民年金の支給額が四月分から、平成五年の全国消費者物価指数に合せ、一・三パーセント引き上げられました。この改定により六月支給分から、増額された年金額を受け取るようになります。また国民年金は、五年に一度生活水準等の向上に見合った引き上げを行っており、今年がその時期にあたっていることから、十月にも年金額が改定となる予定です。各種年金の具体的な年金額は、次のとおりです。

## <受給できる年金額>

	年 金 額	月 額
【新法】	円	円
老齢基礎年金（満額）	747,300	62,275
障害基礎年金（1級）	934,100	77,841
〃（2級）	747,300	62,275
遺族基礎年金（子1人）	962,700	80,225
〃 基本額	747,300	
〃 加算額	215,400	
〃 3人目以降加算	71,800	
【旧法】		
10年年金	454,000	37,833
5年年金	386,400	32,200
障害年金（1級）	934,100	77,841
〃（2級）	747,300	62,275
母子年金（子1人）	962,700	80,225
〃 基本額	747,300	
〃 母子加算	215,400	
〃 3人目以降加算	71,800	
【老齢福祉年金】		
扶養義務者等の収入が6人世帯で600万円未満600万円以上	382,400	31,866
876万円未満	307,300	25,608

## 誕生日になったら 現況届を忘れずに

国民年金や厚生年金などの年金を引き続いて一年以上支給している方は、現況届の届け出が必要です。

この現況届は、引き続き年金を受ける権利があるか、確認するために届け出たいただくものですから、届け出がされないときは年金の支払いが止められます。現況届のハガキが毎年一回誕生月のはじめごろに送付されるので村長の証明を受けて、誕生月の末日まで提出してください。ハガキが届かないとか、提出を忘れた方は、役場へご連絡ください。



雲海は、夏に限らない自然現象ですが、夏の季語です。夏は登山をする人が増え、雲海を見る機会が多いからだといわれています。苦勞して山に登りそこから見る雲海は、登った人だけが味わえる「ごちそう」といえます。

## 雲 海

ところで、日本で「雲海の名所」といわれる山があるか、登山の愛好家やグループに聞いてみました。すると、富士山や北穂高岳、立山など、多くの山の名前が挙がりました。全国各地に、たくさんあるようです。しかし、このほかに大事なことがあります。それは天候とタイミング、それにそのときの雰囲気だそうです。こうした要素が、雲海を見ている人の感情と絡み合い、感激の度合いが増すのです。

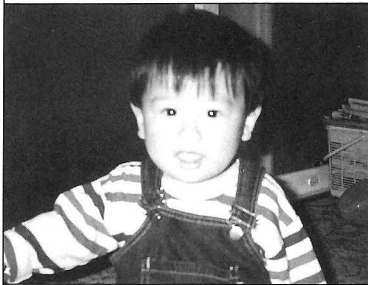
「ハワイに行く機中でひと眠りして目が覚めたら、雲海が朝日に染まって……」近ごろの若い人たちは、登山よりも移動中の飛行機の窓から雲海を見ることが多いのでしょうか。



雲海とは、高い山の上などから眼下にある雲が、まるで大海原のように見える現象です。層積雲や層雲を斜めに見下ろすので、雲の頂が重なり合い、雲で覆われているように見えます。

七月二十一日〜九月二十日は、「自然に親しむ運動」です。国立公園や国定公園などを訪れ、家族や友人たちと楽しみながら、自然を満喫しましょう。

満1歳になります



畠中一磨ちゃん  
(清孝・紳子)  
大佐井

戸籍の窓口

6月14日現在

◎お誕生おめでとう

- 中村 凌 (努) 矢越
- 坂本 晴菜 (利彦) 古佐井
- 田中 真梨子 (貢) 磯谷
- 竹内 葉 (大規) 古佐井

◎ご結婚おめでとう

- （ 舘脇 勝義 矢越
- 田中 文江 福浦
- （ 松崎 亘 千葉県
- 東出 利香 磯谷
- （ 松谷 尽 大佐井
- 江口 純 神奈川県

◎おくやみ申し上げます

- 田中 みや (武雄) 磯谷
- 東出 キノ (慶吉) 大佐井
- 岡安三男志 (みな) 原田

5月31日現在人口(前月比)

- 男 1,746 (-1)
- 女 1,765 (-3)
- 計 3,504 (-4)
- 世帯数 1,108 (+2)

柱の穴や壁穴の  
リフォーム

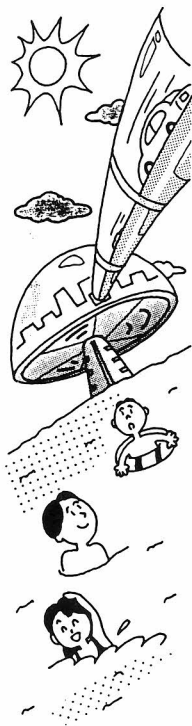
=ツマヨウジや割りばしが一番=



柱やなげしに残ったクギ穴は、気になるものです。小さなクギ穴や傷あとなら、ツマヨウジと木工用接着剤で簡単にふさぐことができます。ツマヨウジの先に接着剤をつけ、クギ穴に埋め込みます。カッターでツマヨウジの余分な部分を、柱を傷つけないように注意しながらそぎ落とします。クギ穴が大きい場合は割りばしを削り、同じ要領で穴を埋めます。



柱の穴が大きいときは、市販のパテ(充てん剤の一種)を使って補修します。小さな竹べらか木べらにパテを適量(少なめに)つけ、手早く穴を埋めます。パテは白色かグレーなど数種類しかないもので、使う前に木の色に合わせて選んでおきましょう。埋めた後は、柱の表面についたパテを、目の細かいサン



海にひらひらと われらの未来!

海の記念日 七月二十日  
海の旬間 七月二十~三十一日

ド・ペーパーで軽く磨いて取り除きます。ニスが塗ってある柱は、補修をした部分につやがなくなりやすくなります。必ずその部分につやがなくなります。必ずその部分に、ニスを塗り直してください。柱の穴と同様に気になるのが部屋の壁のひびや穴です。補修部分に霧吹きをして湿らせ、竹べらか木べらの先にパテを適量つけて、ひびや穴に詰めます。コツは、薄くむらなく詰めることです。大きく深い穴は、何回も分けて詰め

ます。ただし、先に詰めたパテが乾いてから詰めないと、上手に詰められません。パテが乾いたら、目の細かいサンド・ペーパーで表面を平らにすれば、補修は完了です。繊維質の壁は、部分補修をすると新旧が目立って見苦しくなります。全体を塗り変えて、部屋のリフレッシュをし

※なげし  
日本建築で、柱から柱へ渡して壁に取りつける横木。  
たほうがいいでしょう。繊維質の壁の材料は、工務店や日曜大工用具を販売している店などで売っています。