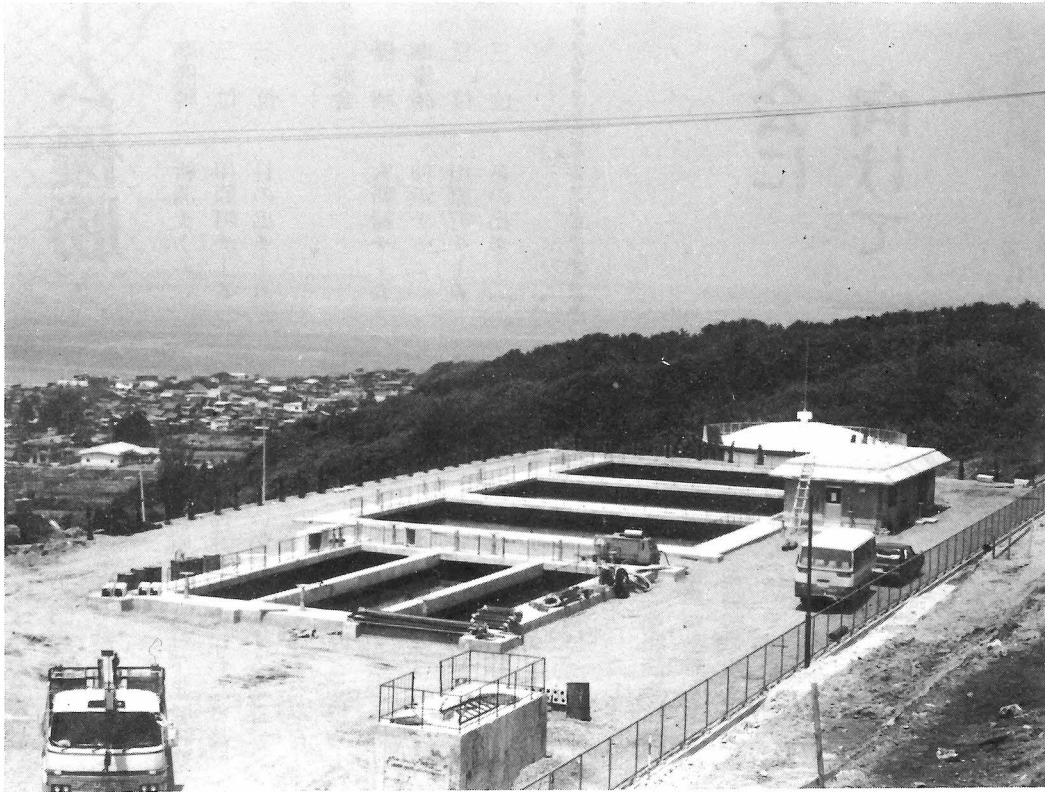


5月末現在人口(前月比)

男	2,167	(- 36)
女	2,166	(- 47)
計	4,333	(- 83)
世帯数	1,148	(- 2)



## 待望の 水道施設完成

村民の水の供給にとってかかせない簡易水道施設の改良工事がこのほどようやく完成しました。

この水道施設は、昭和三八年に整備しましたが、水の需要が年々増え続け、昭和四八年には矢越、磯谷地区を統合して一部改良工事を実施しました。これも数年のうちに需要に應じきれなく、湯水期には、断水せざるを得なくなり、多くの苦情が出て、昭和五五年度から二年継続で工事に着工しました。

この工事は、村の単独事業で、国、県の補助金なしでしかも、事業費が五億円ということから、ほとんどが起債によって実施されたものです。

この起債は、みなさんが毎月積立てしている国民年金などの保険料の還元融資によるもので、公共施設の整備に役立っているものです。

事業費は次のとおりです。

事業費総額	五億円
内年金積立金還元融資	四億六千三百七十万円
村の一般財源	三千六百三十万円

# 大新緑チーム優勝

去る、五月十七日に開催された町内対抗ソフトボール大会は、おりからの強風に凡プレーが続出する中、大新緑チームが、男女（女子は混合）共優勝し幕を閉じました。

男子	優勝	大新緑チーム	準優勝	新浦チーム
	三位	川原町チーム	三位	日の出チーム
	三位	川原町チーム	準優勝	大新緑チーム
	三位	日の出チーム	三位	仲浜チーム
				女子（混合）

## 第三十回

## 青森県青年大会に

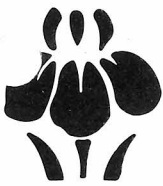
## 向けて

青森県連合青年団が年間行事の一環として、県内各地で開催している青森県青年大会が、来る九月五日～六日むつ市を主会場として開催されます。

この大会は、第三十回という記念すべき大会となり、むつ・下北の青年は、県内各地の青年に誇れるような大会にするため、若人よ築け我らの郷里を」という大会スローガンを掲げ日夜活動しております。

この大会は、体育、文化、芸能を通じて相互の親睦と理解を深めるため実施されております。

今後共、青年団体等の活動に対し、村民各位の御理解と御支援をお願いいたします。



## 地籍調査おわる

昭和四十五年度にはじまったわが村の地籍調査は、昭和五十五年度をもって終了しました。

原田から野平までの佐井村全域にわたる長い年月を要する調査でしたが、関係するみなさまのご指導とご協力をいただき、心から感謝しあげます。地籍調査の成果は、今後佐井村の振興発展に活用されます。調査結果は、別表のとおり報告いたします。今後、地籍調査に関する事務が生じたときは、企画室で担当することになりましたので、お気軽にご相談ください。

地籍調査実施前後の筆数面積変動表

調査前	調査後										合計		
	成果のあらわれたもの		成果のあらわれないもの						計				
	筆数	面積 ha	筆数	面積 ha	筆数	面積 ha	筆数	面積 ha	筆数	面積 ha	筆数	面積 ha	
8,757	1,437.21	8,059	1,438.86	1,025	29.90	378	131.73	27	1.91	1,430	163.54	9,489	1,602.40

# 納税を 忘れて いませんか

軽自動車税（全期）、固定資産税（一期）の納期が経過いたしました。早めに納税を済ませてください。  
今月は村県民税（一期）の納期です。  
納税組合に加入している方はそれぞれの納期にあわせて掛金をしてください。

## 老人スポーツ大会

## 下北郡大会迫る

繰り広げられます。当村老人クラブの選手は、総合優勝を目指し、練習に励んでいます。

日時 七月七日 午前八時三十分  
から午後三時四十分まで

場所 佐井中学校グラウンド

皆様の御声援をお願いします。

第五回青森県老人スポーツ大会下北郡大会が、来る七月七日佐井中学校グラウンドで開催されます。この大会は、町村持ち回りで、

七年に一度の当番制で今年、当村が開催地になっています。選手、役員は、下北郡七ヶ町村と県立釜臥荘からの約 名が集まり、熱戦が

# 農事情報

農家の皆さんへ

五月上旬までの天候は、概ね平年並みに推移してきたところでありますが、五月中旬以降二回にわたる低温が発生するなど、不順天候が続いており、とりわけ水稲の生育への影響が懸念されております。このような状況に対処するため農家の皆さんには昨年 の冷害を教訓に、当面の技術対策として次のことがらがあげられると思っておりますので、農業経営に役立てて下さい。

## 当面の技術対策

### ●水稲

#### (一)水管理の徹底

水温の上昇をはかり、生育を促進させる。

イ.低温の日は、深水に管理し水温の上昇をはかる。

ロ.夜間かんがいをを行い、昼間は止水とする。

ハ.かけ流しはやめて保温に努める。

ニ.冷水のかかる水田では、ポリチューブによるかんがいを水の迂回や分散かんがいをを行う。

ホ.ネズミ穴や畦畔から水漏れを防ぐ。

#### (二)除草剤の適正使用

イ.弱っている苗に中期除草剤を

散布すると薬害を起こし、生育が抑制されるので、平均気温十六度稲(苗)が五葉になつてから散布する。

ロ.散布時期、量を守り、散布ムラのないようにする。

ハ.散布したら四〜五日間は止水とし、水温の上昇をはかつて効果を高める。

ニ.極端な漏水田、砂質田では使用しない。

#### (三)低温性害虫の防除

イ.イネミギワバエ(イネヒメハモグリバエ)

活着が遅れ代枯れのみられる水田では、集中的に産卵される場合があるので十分注意する。

ロ.イネクビボンハマシ(イネドロオイムシ)

例年より成虫の発生が遅れている。これからの発生に十分注意し、適切な防除に努める。

●畑作・やさい  
(一)小麦

イ.うどんこ病、赤さびは発生初期にトップジンM水和剤千五百倍液か、同粉剤を十アール

## 本田における薬剤散布

防除時期	薬 剤 名
イネヒメハモグリバエ 本田発生初期	ア. くき・葉散布 スミチオン乳剤 1,000~2,000倍液 粉剤 エルサオン乳剤 1,500~2,000倍液 粉剤
	イ. 水面施用法 浅水にしてジメトエート粉剤、ダイアジノン粒剤を10a 当り 3kg散布し、4~5日間止水する。
イネドロオイムシ 幼虫う化初期 幼虫最盛期	ア. くき・葉散布 デナボン粉剤 2% PMP粉剤 3% アッパ粉剤 3% バッサ微粒剤F パプナック粉剤
	イ. 水面施用法 浅水にして、サンサイド粉剤、バッサジノン粒剤10a 当り 3kg散布し、4~5日間止水する。

当り(一)リットルまたは、四キログラムを散布する。

(二)大豆  
イ.株数を確保するため、鳥害、腐敗による欠株については補植を行う。

ロ.生育の促進を図るため、本葉一〜二枚時に中耕、土寄せを行う。

ハ.播種時にアブラムシの防除をしていない場合は、ダイシストン粒剤か、エカチンTD粒剤を四キログラム、一回目の土寄せを行うときに株元に施す。

(三)ばれいしよ  
イ.つばみの時期に、チッソ肥料を成分で一・五〜二キログラム追肥する。

ロ.降雨のあと、えき病が発生するので、4〜4式ボルドー液かダイファア、ダイセン等の水和剤を散布する。

(四)夏秋トマト  
イ.えき病、灰色かび病、輪紋病の発生に注意し、六月下旬からダイファア、ダイセン水和剤等を散布し、予防に努める。

(五)夏秋きゅうり  
イ.べと病、炭そ病、斑点細菌病等の発生に注意し、特に斑点細菌病についてはキノンドー水和剤、Zボルドー等の散布により防除を徹底する。

ロ.敷わらによる乾燥防止。  
(六)ながいも  
イ.支柱立てをしていない場合は、草目に実施する。

ロ.除草剤の散布は、多過ぎないようにする。

ハ.ヤマイモコガ等の初期病害虫の防除に努める。

(七)すいか・メロン  
イ.トンネル内の換気に注意し、適期にトンネルを除去する。

(八)その他  
●飼料作物  
不順天候が続いて乾燥調製が難しい場合は、サイレージにする。



# 下北地区青年団

## 芸能発表大会

所感

中央公民館

大石 健次郎

一、いずれの演目も、個々の優劣をつけがたいほど、見事であり、そのレベルの高度化に感心した。

二、上演者は、自分の演目特徴を実に適確に表現し、その演技は素人の域をこえているものもある。

三、衣裳は、その演目とよくマッチして、演技を引き立て、洗練させている。

四、準備、進行、上演のひとつの目的に向う呼吸が、よく合って青年特有の清純・明朗・熱情が舞台に満ちていた。

五、福浦青年団の「よされ」に、田中正七氏ほか先輩が、ハヤシ方に参加したのは、後進育成の範とすべきである。

六、上演者のうちに、腕時計・ス

リッパ使用がみられた。これは舞踊、伝統芸能の場合とくに禁じられることで、これからは反省していただきたい。

七、一般観客席は、終始暗く、プログラムも読めなかった。長時間になると、観客は、心理的に重圧感をおぼえ、疲労が深くなる。ある程度、または時折、明るくすべきである。

八、スピーカー音量に、時々不良があったことは惜しい。

九、牛滝の「平舞」は、「笹舞」であろう。つまり、飯米を盛る「ヒラ」の意味。上演者二名の両手の「ヒラ」をみればわかる。これは、大黒舞の変形分化で、磯谷のシャクシ舞と同類。大黒舞——こだいず坊主の中間的道化舞である。古い時代の老人の呼び名、また樹の名を数え詞にとり入れ、土着性の味があり、詞などはそのまま変えることなく後代に伝え、また青年たちは引きつぐべきであろう。上演者

が、片足に、当今のゴム長靴をはいていたが、古い芸能に合わせ、チグハグな感じがして惜しかった。

十、この度は、伝統芸能が八演目もあつた。この種のものの伝承に熱意があることを知って、嬉しかった。

十一、一般観客の評判は、すこぶるよかつた。成功した芸能大会であつたと思う。

## 交通安全母の会

去る、四月三十日、矢越地区の「モリコ」に一本のカーブミラーが設置されました。

この場所は、ドライバーのみならずから危険な場所として数多くの声があり、交通安全対策協議会長の御理解と、矢越地区総代、公民館長、母の会々員の御主人、佐井駐在所部長の御協力により、雨の中一日がかりで出来たものです。村内のドライバーのみならずの安全運転はもちろんです。道路では子供たちをせつたい遊ばせないようお願いします。

また、五月二十一日から各地区において、交通安全教室を開催しています。「交通死亡事故ゼロの

## 国民年金

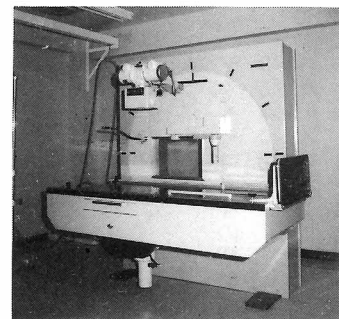
### 積立金還元融資

◎牛滝診療所改築

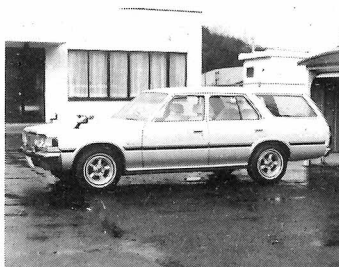
◎佐井診療所医療機械器具

・レントゲンテレビ装置一式

・巡回診療車



レントゲン



診療車



牛滝診療所

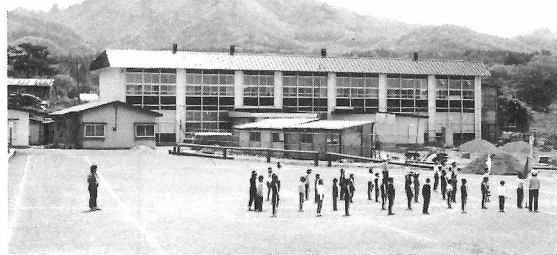


# 簡易保険の積立金で完成

原田小学校とかんがい排水施設の川目排水路と原田用水路が五十五年度事業として完成しました。

この事業費は次のとおりですが、国・県の補助金のほか、みなさんが佐井郵便局に掛金をしている簡易保険のなかから借り入れたものです。地元佐井郵便局では、みなさんが掛金をしている一部が公共施設の整備のため役立っているものですから、この簡易保険への加入を呼びかけています。

簡易保険からの借入  
二百七十万円  
村費 九十三万八千円



原田小学校

## ◎原田小学校々舎

鉄骨（一部鉄筋）造  
七七〇㎡

事業費 一億七十四万九千円

内国庫補助金 五千八

十六万三千円

簡易保険等からの借入

二千八百三十万円

村費 二千二百五十八

万六千円

## ◎かんがい排水施設

用水路 六百五 m

排水路 九十四 m

事業費

千六十七万四千円

内国庫補助金 七百三

万六千円

# 献血の輪を

# 広げよう

血液は、科学の進歩した今日においてても人工的につくり出すこと

# 事業所統計調査

7月1日

七月一日全国いっせいに「事業所統計調査」が行なわれます。この調査は、昭和二十二年に初めて行なわれ、今回で十三回目になります。

調査の目的は、産業構造や、事業活動の実態を明らかにし、国を始め、県・市町村の経済計画や、地域開発計画などの基礎資料とするためです。調査は、すべての事業所を対象とする最も基本的な統計調査の一つです。事業所という

はできません。病院で輸血を待っている患者さんにときも早く血液を届けるには、すべて献血に頼るしかないのです。

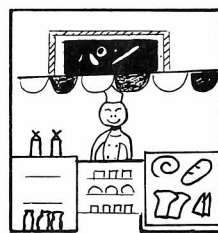
佐井村においても最近特に、血液の需要が増加しています。また献血される方は、一定の人たちに限られています。

万に備え、健康な時に献血をしておきましょう。そして、御家族に一冊は、赤い献血手帳を持たれるようお願いいたします。

採血車巡回日程  
七月一日  
郵便局前

午後一時～午後二時五十分  
営林署前  
午後三時～午後五時  
七月二日  
役場前

午前九時～午前十時三十分  
農業研修センター前  
午前十時四十分～十二時



のは、人が賃金や報酬を得て働いている場所のことで、会社や工場、店舗、官公庁、病院、学校のほか、神社や寺院なども含まれます。六月下旬以降、調査員が皆さんの事業所に伺いますから御協力を願います。

おねがい

燃えるごみと燃えないごみは区別して出そう  
○ごみは水切りして出そう  
○ごみはビニール袋かダンボールに入れて出そう  
守られない場合、回収しないこともありますので充分注意してください。

## 火事、緊急の場合は

# 119番へ

サイレンの試験は毎月1日、15日(正午)

佐井消防分署 ☎2266

# 国民年金

## だより

◎国民年金の保険料は忘れずに

昭和五十六年四月、五月、六月分の国民年金の保険料は、もう納めましたか。まだ納めていない方は、早めに納めましょう。

保険料を納め忘れますと、万一事故があったとき、障害年金や母子年金などが受けられないばかりか、将来、老齢年金さえ受けられないことがあります。

もし、過去の保険料に納め忘れがあるときは、二年前までの分であれば、あなたの住所地を管轄する社会保険事務所に納めることができます。

国民年金の保険料に納め忘れがないか、もう一度調べてみましょう。くわしくは役場の国民年金係か社会保険事務所までおたずねください。

# 出かせぎされる方・留守家族のみなさんへ

## 事故見舞金制度に加入していますか

### ★どんな制度

出かせぎされる方が安心して就労できるよう就労先で事故にあったとき、または留守宅が火災にあったときに見舞金を給付する制度です。

### ★加入できるひと

1ヵ月以上1年未満居住地を離れて就労し、就労後は居住地に帰る人ならどなたでも加入できます。

### ★加入の手続き

本人のほか家族、グループリーダー、出稼者団体役員などどなたでも手続きができます。受けは村役場で行なっております。

### ★掛 金

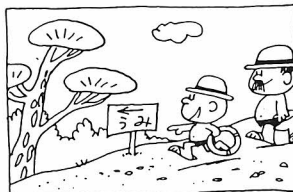
昭和56年4月1日からの掛金は、村が負担しています。

### ★見舞金

種 類	給付額	事故・災害の程度
死亡見舞金	500,000円	出稼中のけがや病気で死亡したとき
傷病見舞金	80,000円	出稼中のけがや病気で休業療養期間が6ヵ月以上のとき
	60,000円	出稼中のけがや病気で休業療養期間が3ヵ月以上6ヵ月未満のとき
	50,000円	出稼中のけがや病気で休業療養期間が1ヵ月以上3ヵ月未満のとき
疾病見舞金	200,000円	出稼中の負傷又は、疾病による廃疾で労働不能となったとき
火災見舞金	80,000円	留守宅が半焼以上のとき
	30,000円	出稼先の宿舎が火災で加入者に著しい損害があったとき

◆就労する時、役場に就労先を届けて行っている方は届出と同時に加入されます。現在未届けで、出かせぎしている方、未加入の方は就労先の住所、会社名を届けて下さい。

◆詳しくは村役場・民生相談課にお問い合わせ下さい。



伊田 公彦

ほのぼの家族

# 世帯更生資金の限度額が 改正になりました

所得が低い世帯の生活基盤を固めるために利用されている世帯更生資金の限度額が次のとおり改正されました。

## 昭和56年度 世帯更生資金貸付限度額等一覧表

昭和56年 4月25日適用

資金の種類	一般貸付の限度額等		特別の貸付限度額等		据置期間	償還期間(年)						
			特別の貸付限度額	特に必要と認められる場合								
更生資金	生業費	800,000円	1,600,000円		1年	7年						
	支度費	65,000円			6ヶ月	6年						
	技能習得費	月 12,000円	110,000円									
身体障害者更生資金	生業費	800,000円	2,000,000円		1年	9年						
	支度費	65,000円			6ヶ月	8年						
	技能習得費	月 12,000円	110,000円									
生活資金	月 44,000円	月 67,000円		6ヶ月	5年							
福祉資金	140,000円	出産費65,000円 葬祭費97,000円 転宅費60,000円			6ヶ月	3年						
住宅資金	850,000円		1,200,000円		6ヶ月	6年						
修学資金	校立	高 国公立	1年	7,000円	高 国公立	1年	8,000円	1. 人物について 学習活動その他生活の全般を通じて、 学徒にふさわしく修学に十分堪え得る健康を有している者であること。  2. 学業等について 学業成績が在学年の平均以上であり、 当該過程を正規の修学年限で修業できると認められた者で、次のいずれかに該当する者であること。 (ア) 通学費が一般の場合よりも要する場合 (イ) 学科・教科により修学費が一般の場合よりも要する場合 (ウ) 下宿等により住居費が一般の場合よりも要する場合 (エ) その他修学の経費が一般の場合よりも要すると認められる場合	6ヶ月	20年 目安として、期間を定めています。 但し、制度運営上、十年以内を		
			2年	7,000円		2年	8,000円					
			3年	6,000円		3年	7,000円					
		校 立	私 立	1年	18,000円	校 立	1年				20,000円	
				2年	18,000円		2年				20,000円	
				3年	18,000円		3年				20,000円	
		高等専門学校	国公立	1年	9,000円	高等専門学校	1年				10,000円	
				2年	9,000円		2年				10,000円	
				3年	7,500円		3年				8,500円	
			4年	15,000円	4年		17,000円					
			5年	11,000円	5年		13,000円					
			私 立	1年	19,000円		私 立				1年	21,000円
	短大	国公立	1年	18,000円	短大	1年	20,000円					
			2年	18,000円		2年	20,000円					
			私 立	1年		26,000円	私 立				1年	28,000円
		2年	26,000円	2年		28,000円						
		大 学	国公立	1年		18,000円	大 学				1年	20,000円
				2年		18,000円					2年	20,000円
	3年			15,000円	3年	17,000円						
	4年		15,000円	4年	17,000円							
	私 立		1年	27,000円	私 立	1年					29,000円	
			2年	27,000円		2年					29,000円	
		3年	27,000円	3年		29,000円						
	就学支度費	高専	自宅通学	31,000円		災害援護資金と住宅資金との重複貸付						
自宅外通学			42,000円	ア. 家財のみの破損の場合 600,000円								
短大			42,000円	イ. 住宅の半壊・半焼の場合 800,000円 (1,200,000円)								
大学			65,000円	ウ. 住宅の全壊・全焼の場合 1,200,000円 (1,800,000円)								
療養資金		150,000円	200,000円		6ヶ月	5年						
災害援護資金		600,000円			1年	7年						

注：貸付限度額、据置期間及び償還期限はすべて以内とする。

# 歳時記

## 七夕

七夕は、以前は旧暦の七月七日（現在の八月初旬）に行われていました。今はもちろん新暦。ただし、中には一カ月遅れの八月七日に行うところもあり、その代表的なのが宮城県仙台市の七夕祭です。最近では、夏休みの家族旅行で見物に出かける人も多いとか。

七夕の夜は、天の川を隔てた織女（琴座の一等星）と牽牛（鷲座の二等星、産星ともいう）が、年に一度のデートを楽しむと伝えられており、万葉集にも歌われています。

七夕の行事が広く行われるようになったのは江戸時代からで、イモの葉にたまった露で墨をすって短冊に歌や願いごとを書き、書道や裁縫の上達を祈ったりしたようです。

現在では、短冊のほかビニール製の飾りものなども人気があり、こうした傾向が七夕を盛んにした一つの理由でもあるようです。

先ごろアメリカが打ち上げたスペース・シャトル（宇宙連絡船）のシャトルという言葉は、機を織るとき、タテ糸の間を往復する舟型の道具「杼（ひ）」を意味する

そうですが、宇宙と地球の間を行ったり来たりする杼——それが宇宙連絡船ということなのでしょう。ともあれ、人間が宇宙を往復する時代になっても、七夕のようなロマンチックな祭りの風習は失いたくないものですね。

ロマンチック—といえば、なんととっても秋。歳時記によれば、七夕は秋の季節です。

## 戸籍の窓口

◎お誕生おめでとう  
六月八日現在

中村 陽子(尚己)	矢越
三上 慎太郎(豊)	大佐井
畑中 かえで(勝男)	古佐井
佐々木 信宏(寛昭)	古佐井
竹内 真紀子(光雄)	牛滝
飯田 高利(年久)	古佐井
石戸 麻美(守)	中道
三川 真弓(敏美)	大佐井
竹内 晋司(英輝)	牛滝
田中 幸子(豊衛)	福浦
竹内 美貴(孝)	古佐井
若山 寛二(等)	中道
中村 享嗣(之博)	大佐井
大石 和歌子(保)	長後
福田 勇輝(義行)	大佐井
木部 文子(清美)	古佐井
下山 卓美(昭則)	原田
木下 重信(重広)	牛滝

◎結婚おめでとう  
池田 貴子(進) 原田

吉田 重雄	東京都
竹内 和香子	牛滝
柴田 節郎	脇野沢村
齊藤 まさ子	古佐井
竹内 克司	牛滝
藤枝 文子	大間町
渡辺 重和	古佐井
駄賃場 律子	むつ市
竹内 修	古佐井
岡本 玲子	大佐井
若山 進吾	古佐井
田名 邊律子	青森市
下川 弘	共和町
田中 陽子	磯谷
倉谷 明宏	大佐井
濱端 昭子	大間町
福田 秋雄	磯谷
櫻井 紀代子	東京都
米沢 秋男	原田
奥本 ふみ子	古佐井
七五三 達也	津久見市
竹内 元子	古佐井
紀伊 美佐男	古佐井
鈴木 愛子	大佐井
川畑 幸三	矢越
横倉 祥子	八戸市
若山 典夫	古佐井
菊池 睦子	むつ市
坂井 文明	牛滝
辻 敏子	大佐井
竹村 一郎	仙北町
菊池 すみ	古佐井

小島 邦彦	古佐井
五嶋 清子	大分市
根本 健	小野町
加賀 房子	古佐井
佐々木 勝弥	大間町
坪谷 里美	川目
田中 哲明	磯谷
黄 淑敏	中国
吉田 眞一	古佐井
若山 田鶴子	大佐井
坂井 敏弘	牛滝
越膳 ひさ子	福浦
吉崎 清照	むつ市
大石 久美子	長後
奥本 実	大佐井
池澤 純子	浦和市
高久 勝美	川目
吉田 満枝	檜葉町
竹内 拓己	牛滝
竹内 玲子	牛滝
阿部 守雅	一関市
石澤 裕子	牛滝
山垣 内安秀	熊野市
田中 美恵子	長後
木下 薫	古佐井
戸井 津京子	豊浦町
千葉 茂信	青森市
田名部 潔子	古佐井
濱谷 健一	大畑町
水戸 きぬ	野平
加藤 悟	原田
市橋 由紀子	新穂村

■おくやみ申し上げます  
中村 ちん(武義) 古佐井  
渡辺 たか(一雄) 原田  
横浜 ナツ(正一) 大佐井  
越膳 昭治(宗助) 福浦  
鈴木 きそ(俊夫) 川目  
西川 ツマ(良一) 古佐井  
萬谷 朋子(榮一) 原田  
小林 善政(進一郎) 古佐井

幸せは家族みんなの対話と協力から

## 第三日曜日は 家庭の日

