



編集と発行 佐井村役場 総務課
 青森県下北郡佐井村大字佐井字糠森20番地
 電話 (0175) 38-2111(代)
 印刷 協同印刷工業株式会社

佐井村村民憲章

- 一、学ぶ意欲をもち、知性と良識のあふれる村をつくります。
- 一、健康と安全を心がけ、明るく楽しい村をつくります。
- 一、勤労を喜び、力を合わせて豊かな村をつくります。
- 一、自然を守り、人を愛し、心やさしい村をつくります。
- 一、心身ともに健全な子の育つ暖かい家庭と村をつくります。



古里を忘れないでね

大佐井川

サケの稚魚放流

まだまだ水の冷い四月二十
 六日、大佐井川で九十七万尾、
 長後川で一萬尾、牛滝川で二
 万尾のサケの稚魚が放流され
 ました。

佐井村でも「つくり育てる
 漁業」という事で、昨年に引
 き続き二度目の放流になりま
 す。

今回の稚魚は、大畑漁協の
 フ化場で育ったもので、体長
 四センチ位ですが、川を下つ
 たあと北洋への長い旅を続け
 て、三〜四年後には立派な親
 魚となって古里の川へ帰って
 きます。

当日、大佐井川では、佐井
 小学校五、六年の児童の協力
 で、一斉に放流されました。
 各自が持ち寄ったバケツから
 元気に川へ泳ぎ出すサケの稚
 魚と、「元気に帰って来てね」
 と見送る児童の姿は、とても
 ほほえましいものでした。

街をきれいにしよう

両佐井の橋を清掃奉仕

佐井村身体障害者福祉協議会は、昨年に引き続き、大佐井・古佐井橋の清掃奉仕に快い汗を流しました。

冬の間にたまったゴミや砂利を、それぞれが持ちよった



▲橋の清掃作業

スコップで丁寧に片付けられ橋はすっかりきれいになりました。

同協議会がこの時期に奉仕作業を始めて今年が十年目。

「村のため、来年も続けていきます」と会員たちは話していました。

火葬場の清掃奉仕

佐井村婦人会では、五月一日、長い間にたまった枯れ草やアキ缶など、火葬場周辺の清掃奉仕を行いました。

当日は、午前九時から会員十三名が集り、周辺の雑草を丁寧に刈り取ったり、休憩室十八年からは同委員長として

選挙の管理運営に尽くす一方監査委員、人権擁護委員などを兼ねてきた樋口秀次さんがこのほど勲五等瑞宝章を贈られました。

四月十八日、役場で伝達式が行われ、「今度の受章も、みなさんのおかげです。お礼にあと二年の任期を頑張ります。」と話していました。

本県7人目の高齢者叙勲 勲五等瑞宝章受彰

樋口 秀次さん



昭和三十二年に、佐井村選挙管理委員に選ばれ、昭和三

▼火葬場の清掃作業



内の掃除や、倒れたままになっていた地蔵を立て直したりして、快い汗を流していました。

婦人会のみなさんにより、きれいに片付けられた火葬場です。住民一人ひとりが気をつけ合い、ゴミで汚れることなく利用していきたいものです。

クリーン作戦

矢越上道地区



▲沢の清掃作業

理科室から火災発生

磯谷小中学校避難訓練



▲避難訓練風景

五月十四日午前十一時三十分、磯谷小中学校理科室から火災が発生したことを想定して、全校児童生徒を対象に避難訓練が実施されました。

校内放送で火災発生を知らされると、担任の先生の誘導に従い、避難場所のグラウンドへ一分少々で全員避難を完了することができました。

五月十二日、矢越上道地区住民が、各家庭から二名づつ、の総勢三十二名が参加し、道路沿いの六ヶ所の沢を清掃しました。

上道地区は、ガンカケ公園の表玄関にあたること、さらに、自分たちの住んでいる地域を清潔に保ち、快適な生活

続いて、消火器を使った消火演習が行われ、初めて手にする消火器にとまどいながらも、消防分署職員の指導により、実際に油に火をつけてそれを消し止める訓練も行われました。

最後に校長先生から「自身自身が、火には十分注意する事が大事です。」とあいさつがあり、訓練を終了しました。

▼消火演習



環境を地域住民で守っていくという気運が盛り上がり実施されたものです。

今後この清掃活動を契機に、地域のコミュニケーションを図り、少しづつ地域の輪を広げていきたいとほりきっていました。

土砂災害から

命を守るために

◎土砂災害とは

まさか、この大地が崩れるとは、ふだんだれも思っていない。ところが、融雪時期や台風、梅雨などで集中豪雨を受けると、一見丈夫そうに見えるガケも、ふだん水の少ない沢も、地盤がゆるんで突然流れだしたり、崩れたり、すべり始めたりします。一瞬の出来事で尊い命や、家屋を奪い去る、それが土砂による災害の姿です。

ガケ崩れは、文字通り急傾斜に切り立ったガケが崩れ落ちてきます。特に危険なガケは、次のような状態をはらんでいます。

- ・ 亀裂の発生しているガケ
- ・ 表土の厚いガケ
- ・ 上部がせり出しているガケ
- ・ 浮石の多いガケ
- ・ 割目の多い基岩からなるガケ
- ・ 湧水のあるガケ
- ・ 表流水が集中するところ
- ・ 勾配三〇度、高さ五メートル以上のガケ

り上がり、小山のようになって人家を襲い、人命、財産に大きな打撃を与えます。土砂流は、主に次のような状態のとき危険信号です。

- ・ 立木の裂ける音や、巨礫の流れる音が聞こえるとき。
- ・ 溪流の流水が急激に濁りだしたり、流木などが混ざっているとき。
- ・ 降雨が続いているにもかかわらず、溪流の水位が急激に減少しはじめるとき。

（上流で崩壊した土砂により流れが止められている可能性があります）

- ・ 溪流の水位が、降雨量が減少しているにもかかわらず低下しないとき。
- ・ 溪流付近の斜面が崩れ出し、落石などが起こり始めるようなとき。

ガケ崩れ、土石流、地すべりとは、どんなものでしょうか。

◎土砂災害の種類

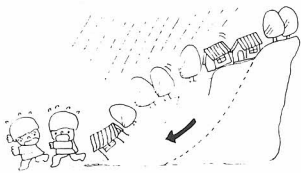
土石流災害



土石流は、豪雨などにより水を含んだ多量の土砂が、一瞬の間に谷沿いに流下する現象をいいます。先端は石で盛

瞬の間に谷沿いに流下する現象をいいます。先端は石で盛

地すべり災害

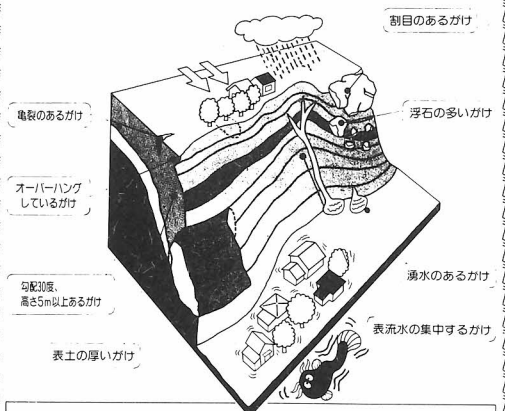


地すべりは、土地の一部が地下水などに起因してすべる現象で、次のような状態のとき疑ってみる必要があります。

- ・ 斜面に段差が出たり、亀裂が生じる。
- ・ くぼ地ができたり、湿地が生じる。
- ・ 斜面からの湧き水が濁ったり、湧き方が急に変化する。
- ・ 石積がはらんだり、擁壁にひびが入る。
- ・ 舗装道路やたたきなどにひびが入る。
- ・ 樹木・電柱・墓石などが傾く。
- ・ 戸やふすまなどの建具がゆるみ、開けたてが悪くなる。

このような現象は、特に集中豪雨、長雨、融雪時あるいは

危険ながけ



■がけの安全を害する要因

A がけ上にある樹木により、風の力ががけ地盤に伝わる
 B 地下水位の上昇により、水圧が増加する
 C 土の中に含まれる水分が増すことにより、土の変形に対する抵抗力が減少する
 D 土の中に含まれる水分が増すことにより、土の重さが増加する
 E 地震などの震動もがけ地盤のすべり出す力を増大させ、土の変形に対する抵抗力を弱める。

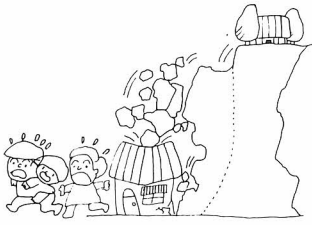
地すべりは、土地の一部が地下水などに起因してすべる現象で、次のような状態のとき疑ってみる必要があります。斜面に段差が出たり、亀裂が生じる。くぼ地ができたり、湿地が生じる。斜面からの湧き水が濁ったり、湧き方が急に変化する。石積がはらんだり、擁壁にひびが入る。舗装道路やたたきなどにひびが入る。樹木・電柱・墓石などが傾く。戸やふすまなどの建具がゆるみ、開けたてが悪くなる。このような現象は、特に集中豪雨、長雨、融雪時あるいは

◎終わりに

土砂災害は、主に融雪、台風及び集中豪雨によって発生し、急に強い雨が降ったり長い雨の雨が危険です。土石流は、一時間に二〇ミリ以上の強い雨が降ったり、降り始めからの降雨量が一〇〇ミリ以上になると発生しやすいので、日頃から身の廻り（裏山や河川等）や天気予報に十分注意しましょう。

また、ガケ崩れ等に関することは役場建設課【☎(三八)二二一一】にご相談ください。

ガケ崩れ災害



職場から交通事故を追放しよう

大間地区 安管協 交通安全推進大会

大間地区安全運転管理者協会主催の交通安全推進大会が四月十八日、風間浦村で開かれました。

大会には、大間署管内の一町二ヶ村から、交通安全母の会員ら二百数十名が、黄色の交通安全を染めぬいたタスキをかけて出席し、「無謀運転の追放」「シートベルト着用」を決議しました。

席上、五年以上無事故、無違反の模範ドライバー九人と、

▼大会風景



○優良運転者

細川建設(株) 渋谷三佐男

佐井菅林署 山本 慎也

○標語優秀作品表彰

佐井村役場 東出 守男

シートベルト

締めてゆとりの

安全運転

交通安全教室開催

四月二十日、佐井小学校、五月十三日、福浦小中学校で全校児童生徒を対象に、交通安全教室が開かれました。

来賓に大間警察署須藤部長、佐井駐在所今川部長、母の会のみなさんが見え、今川部長から「昨年一年間に飛び出

心のこもり

ただ、うらみなき心によつてのみ、うらみを解くことができる。

釈迦の教えを説いた「法句経」という経本のなかに、この字句が見える。

われわれは、平素他人をうらんだりうらまれたりして暮らしている。よいことだとは思わない。なんとかうらみを

シートベルト着用推進標語の優秀作品入賞者五人が表彰されました。本村の表彰者は次のとおりです。

解きたいと考えているが、目の中に入ったゴミを取ろうとして目をこすればこするほど取れなくなるのと同じように、うらみは、これを意識して、取ろうとあせればあせるほど、心の奥底深く入って

うらみを取るには、どうすればよいだろう。

釈迦は「うらみなき心」|| わざとらしさのない、自然な無心の気持ち||で相手に接す

さらにはそのうらんだり、うらまれたりを契機に発奮して後日そのことを感謝するまでの心境に到達しなくてはならないと説いている。

至難だが、味わうべきことばである。

釈迦でさえ悩んだことだ。凡人にはむずかしいが近づきたいものである。

(田鎖善治 記)

国際青年年

記念論文集

募集テーマ 「国際青年年を契機に私は」
応募資格 三十五歳未満の青年(四月一日現在)
論文枚数 四百字詰原稿用紙で十枚以内。さらに住所、氏名、生年月日、性別、職業、電話番号を明記した別紙を添付。
締切 昭和60年6月15日
提出先 〒100東京中央郵便局留置 国際青年年記念論文係



佐井小の交通安全教室

最後に、この教室で学んだことを良く守り、交通事故にあわないことを約束して交通安全教室を終了しました。

続いて映画「僕たちの交通安全」、母の会による人形劇が行われ、みんな熱心に見入っていました。

などにより千二百人の児童が交通事故にあいケガをしています。みなさんは絶対に飛び出しはしませんね」と呼びかけられると、元気に「ハイ」と約束をしました。

火事、緊急の場合は

119番へ

サイレンの試験日は毎月1日、15日(正午)
佐井消防分署 ☎38-2266

幸福は家族みんなの対話と協力から

第三日曜日は 家庭の日



昭和60年度佐井村立小・中学校児童生徒数等一覧表

(S 60. 4. 20現在) () 内は特殊

Table with columns for school type (High School, Elementary School), gender (Total, Male, Female), and school name. It lists student counts for various schools like 佐井小, 原田小, etc.

教育だより

生涯学習の時代

充実した人生を送るために

人は、生涯学習の実践を目指す人にとつてたいへん重要な問題なのです。

社会人が目指せる 高等教育

一度社会に出た人を再び受け入れる体制は、これまでの大学では必ずしも十分とは言えませんでした。なぜなら、現在の入試制度が高校の新卒者を対象にしたもので、これにパスするのは、一般の社会人にとって必ずしも容易なことではないからです。

社会人にもっと

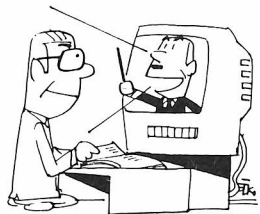
高等教育の場を

しかし、最近の新卒者とは別の入学定員枠を設けたり、入学試験を新卒者とは別の方法で行うなど、社会人を受け入れるための柔軟な方策をとる大学も増えていきます。

このほか、高等教育レベルの学習機会としてどのようなものがあるのか見てみましょう。

■放送大学

放送大学は、テレビ・ラジオの専用の電波を使って、家庭で大学の授業を受けられるもので



■公開講座

大学が持っている専門的な教育機能を社会人に対して活用・提供するものです。公開講座は、すでに大半の大学が実施しており、年間二十万人以上の社会人が受講しています。

■専修(専門)学校

最近の学校教育の中で注目されているのが専修(専門)学校です。これは、一般の大学などとは性格が異なりますが、実践的な職業技術、生活技術を身につけるためには、たいへん有効的でしょう。

社会教育だより

佐井婦人講座はじまる

去る五月七日約三十名の婦人が婦人会館に集まり婦人講座の開講式が行われました。

社会教育の学習内容は、学習者が生活の中で必要なものを自主的に選択することができ、忙しき生活をふまえ、今年度も忙しい生活の波間をぬって、自発的に参加し、母とし、妻として、主婦として、現代生活に必要な新しい知識と技術を身につけ、より自己の向上をめざして、お互いに仲間づくりをめざすことを確認して開講式が終了しました。

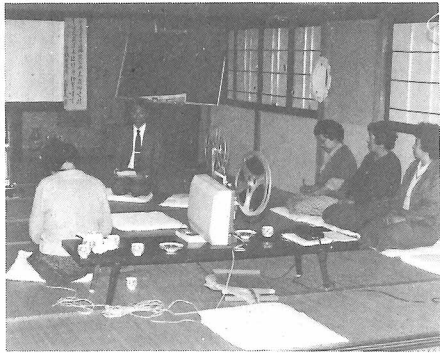
今年度は新しい試みとして前期（五月七日～八月一日）後期（九月～十一月）までの二期に分け、広く参加者の意見を内容にとり入れるため実施します。

前期日程

五月七日 開講式

五月十六日 映写会

▶婦人講座「映写会」



- 五月二十三日 軽スポーツ
 - 五月三十日 手芸（1）
 - 六月六日 手芸（2）
 - 六月十三日 下北の歴史 と佐井村
 - 六月二十日 着付（1）
 - 六月二十七日 料理（1）
 - 七月四日 着付（2）
 - 七月十一日 生花
 - 七月十八日 籐細工
 - 七月二十五日 焼きもの
 - 八月一時 料理（2）
- 前期講座反省会

原田地区

総合学級開級

原田地区公民館（館長 藤田重良）では五月十三日（月）午後五時から昭和六十年原田地区総合学級開級式を行いました。

公民館図書室から

中央公民館では、県立図書館から定期的に図書の配本を受けていますが、五月九日、新たに配本を受けました。

小説から家庭教育図書、絵本等数多くありますので、親子での読書にご利用ください。問い合わせ先 中央公民館図書係 ☎（三〇）二二一〇内線四二

当日は、地区館長、中央公民館長、来賓の祝辞のあと開級式に先だつて午後一時から行なわれていた料理教室の作品の試食をしながら、今年度の地区公民館の推進について懇談会がもたれました。

佐井村子ども会

育成者研修会開催

佐井村子ども会育成者では、村内の子ども会育成者に必要な知識と技能を研究習得し資質の向上につとめようと、六月八日（土）、九日（日）のそれぞれ午後六時三十分～九時まで講師を招き研修会を実施します。

○会場 古佐井農業研修センター
○内容 六月八日 ゲームの指導方法、子ども会の運営方法①
六月九日 子ども会活動に必要な歌、子ども会の運営方法②



▶原田地区開級式

「親の目子の目」家庭教育番組

（財）民間放送教育協会では文部省の協力を得て、家庭教育番組「親の目子の目」を制作し放映しています。青森放送北海道放送のいずれのテレビ局でも毎週水曜日午前十一時から三十分間です。

「子どもをとりまく人間関係」を年間テーマとして放送

○母の祖国・二年目の春
○子どもたちが甦る
○僕たちは負けない

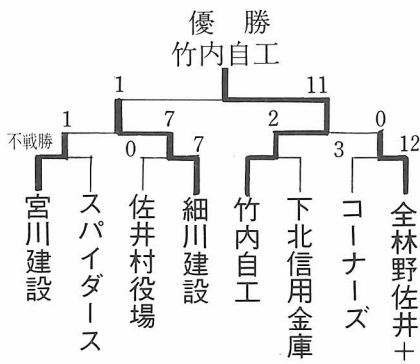
○小さな幸せ

筆記用具、ズックを持参の事
するA男と進級を控えるB子の様子を描き、日本の社会へ適応していく過程や、受験を体験していく十七歳と十五歳の春にスポットを当てる。
六月十二日
六月十九日
六月二十六日

太田杯花見野球大会

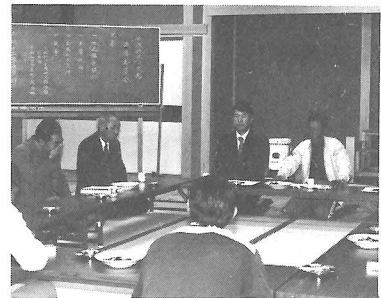
毎年恒例の太田杯花見野球大会が五月十二日(日)佐井中学校グラウンドで開催されました。

今年度は八チームの参加により熱戦がくりひろげられ、昭和六十年の朝野球の開幕が告げられました。



▶朝野球開会式風景

各地区公民館運営委員会から



◀長後地区館

原田地区、矢越地区、長後地区の各公民館では運営委員会を開き、昭和六十年の地区総合学級の計画を決めました。

矢越地区館(四月二十七日)昨年度盛況だった軽スポーツ、着付け等の内容に、アンケート調査を実施し学習計画の細部を決定する。

原田地区館(五月一日)「結婚問題を考える」や高齢者の人材活用を図りながら「わら細工」「幣束づくり」「しめ縄づくり」を取り入れて実施する。

長後地区館(五月十日)夏期間にスポーツを実施し、税金教室等教養的なのは冬期間に実施する。

佐井村中央公民館 俳句と短歌教室

俳句 三上 敏

折り取れば散華ま白し雪柳
庭風にそのつど揺るる花通草
花ながら散り急くなよ春惜しむ

春なれや百花繚乱東の間に
歳月のむなしさ憶う花くもり

手づかみに喰べて香くわし蓬餅
泉田タツ子

北国の梅も桜も揃え咲き
雲雀鳴く声きながら野良仕事

水に影白く落とせる水芭蕉
浜中 よん

大祭の桜の園は人の波
満開の桜らんまん宴楽し

五月雨や病む人わびし夜の更ける
介護する目にしむ青き五月晴

新若布歯にやわらかき潮の味
花冷の薬師の山に花の宴

弥陀の顔母に似ている仏生会
田おこしの土手に色濃きふきのとう

運動の声流れる日永かな

川岸キヨ子

短歌

若山 悦子

一寸に満たぬ新芽やよごみ餅
さくら花女盛りに似たる色
花曇り一服点てて弧独なり
芝桜色重ねゆく庭狭し
生き生きと水撒く夫や病なし
またひとつ意味のある事して
帰り古着のごとく眠りてあり

春陽濃く隣りも布団干してあり
雨催い燕水面をすり乱れ
垣根よりはみ出し連翹花ひかり
傾むきし旧家の矢来椿咲き
細き茎日に透けみゆる土筆萌え
釣り上げし岩魚躍りし残雪に
只二人深山の桜眺め居り

春一番小鳥おびえし樹林界
雪解水力みなぎり川を堰く
洋しゃくの花に疲れを癒しけり
今昔を語り種まく老夫婦
仙人の昼寝近くの初音かな
春の海沖に小舟の昏れ残る
眼下急弁ぶく樹々透け海碧し
キトを摘む妻の尻腰籠さげて
アイ又葱籠あけられて匂い噴く

揉むたびに細くなりゆく父の
躰よこんなに痩せて倒れぬが
不思議
植付の汚れを洗う双の手に沢
水豊かに水ぬるみたり

満開の花のトンネル過ぎ行けば
新しき墓碑静かに建てり
雨上り枝垂れ桜の花びらに名
残りのごとく露したたりぬ

さりげなく娘の包み受けとめ
て開いて見れば母の日近し

枯草のかげろうにいる白鷺の
眼はひたにわれをみていし

川岸キヨ子

鳥野 房子

小館 寿彦

桂月歌碑の 佛宇陀について

大石 健次郎

この広報で『大町桂月の佐

井来遊と仏ヶ浦』を、第五回

にわたり掲載した。

その折の、四月二日、福浦

田中彰男家から、「桂月の扇

子を発見。真筆かどうか」と

問合せがあった。翌日、早速

田中定雄氏が届けてくれた。

それを一見して、私は驚い

た。長年にわたり、探し求め

ていた、幻の「佛浦」が、突

如として現出した思いであっ

た。

神のわざ 鬼乃手づくり

佛浦 人の世ならぬ

處なりけり

桂月

大正十一年九月
佛浦に遊びて

と書かれ、まぎれもない桂月

の真筆であるからである。

仏ヶ浦歌碑の「佛宇陀」の

字句は、重大なミスとする私

の考えを、ピタリと裏付ける

証拠が、またひとつ出てきた

ことになる。

同家では、紛失したとあき

らめていたところ、仏壇の引

出しにあったという。

田中家には、大正十一年九

月十二日、同家に桂月立寄り

の際、揮毫した真筆で、村文

化財重要物件に備すると知ら

せ、今後の保管について、

分なる心遣いをお願いした。

更に、同地区の有識内藤清

美氏にも閲覧いただいた。

牛滝宮部房雄家にも、この

折の桂月扇面があったが、現

在は紛失している。

歌碑建立の発起人、月風会

では、碑の裏面に約三百六十
字の文で、その趣旨を述べて
いる。月風会は、当時佐井村
のトップレベルの有識グルー
プであった。

しかし、仏宇陀の誤記を生

んだ原因は、資料の精査に欠

け、考証が充分でなかったこ

と。また、仏ウダ——仏陀——

仏宇陀——と、仏教語の先入

観念に捉えられ、連想下に、

作ったのでなからうか。

碑文を揮毫した、大町芳文

氏の夫人である久世が、桂月

の足跡を訪ね、昭和四十六年

八月三日佐井へ来訪、仏ヶ浦

歌碑を親しく見て、蔦温泉へ

帰った。案内は、当時助役の

宮川年晴氏。久世夫人は、「こ

れで念願を果しました。」と

言われたという。

桂月の師、杉浦重剛は「明

治の頼山陽」と称し、その美

文を讚えた。この文豪の縁故

者にふさわしく、久世夫人の

筆跡は、墨もインクも、流麗で
気品にあふれたものである。
その礼状を幾通か宮川氏は
保存している。

稿を閉じるに当り、古佐井

金沢一夫氏に、御礼を申し上

げる。同氏は、仏宇陀の字句

に不審を抱く一人で、このた

びの執筆中、古老証言記録、

写真撮影、碑文表裏の書取り

など、多くの御苦労と御協力

をいただいた。

佐井産 (日本産) 最小型の 海陸の野鳥

ヤブサメ



四月二日議会の横テラスで

死体。死後四日、シベリヤ東

南部・樺太・中国北部・モン

ゴル・日本の旧北区東部の

北部で繁殖。四月中旬から、

ビルマ・タイ・インドシナの

南方から渡ってきて、八月末

にまた南方へ帰る。シイシイ

シイシーと尻上りに高く鳴

き、その声は、虫のようであ

り、藪に降る雨のようだと

いうので、この名がある。

コウミスズメ



二月六日、体にべっとり重

油が付着。汚染され弱ってい

た。飼犬が人家(大石光明氏)

のそばで発見。

ベーリング海、アリュー
シャン、アラスカ、樺太、千
島列島で繁殖。佐井沖には、
十月下旬～四月初旬までみら
れる。海鳥で一番小さく、雀
の鳴声に似ている。

昭和四十三年三月初旬、古

佐井磯川鶴雄氏が、ハトナイ

路上で、発見したものが、青森

県初記録である。



▲田中家桂月扇面

保健婦だより

子宮ガン検診に 二九八名受診

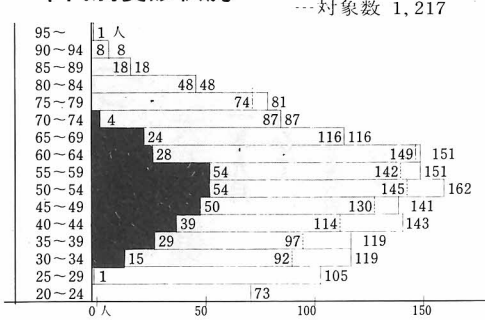
四月十六日と二十三日の両日、子宮ガン検診を実施したところ、三百名近くのみなさんが受診され、ついに対象数の二〇%を超えました。

今回、初めての受診者も多く、年令別では、六十五歳より四倍増加しています。過去において一度も受診していない人を対象に個人通知をしてPR強化を図ったことが、受診率アップの要因の一つと思います。

昭和60年度子宮がん検診者数

	受診者数		所見数	申込み数	申込みに対する受診率%	所見内容	
	60年	59年					
計	298	233	13	387	77.0%	筋腫	3
大佐井	92	61	4	112	82.1	筋腫炎	4
古佐井	77	59	1	109	70.6	その他	6
原田	18	28	1	32	56.3		
川目	17	18	0	23	73.9	要治療	10
矢越	19	10	1	20	95.0	要観察	3
磯谷	32	23	2	41	78.0		
長後	1	5	0	2	50.0		
福浦	32	20	3	37	86.5		
牛滝	10	9	1	11	90.9		

年代別受診状況



また、住民一人ひとりのガン予防に対する関心が強まってきたことや、保健協力員の絶大なるご協力のおかげです。昭和五十九年度では、残念ながら一度も受診しない婦人から、ガン患者が発生しました。「自分の体は、自分が一番知っている」と良く言われます。

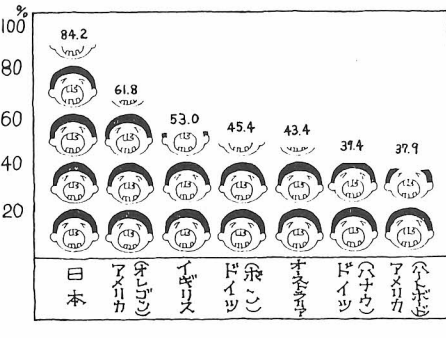
しかし、これは錯覚に落ち入りやすい言葉です。なぜなら、ガンは自覚症状がほとんどないまま、ひそかに進行していることが多いからです。ガン検診は、健康であることを確認し、さらに健康増進を図るためにも大切なもので

また、病気を持つていながら気づいていない人や、病気のもとになる異常な状態にある人を早期に発見するために有効な方法です。早期発見、早期治療で、ガン予防に心がけましょう。

歯の衛生週間

六月四日〜十日

日本の子どもたちは、むし歯が世界一多いのです。三歳で八四・二%の子どもがむし歯をもっており、まだ歯の生えそろわない赤ちゃんにまでむし歯があります。その上、一人の子どものむし歯の数がとても多くて、三歳で六・二本、五歳以上になると九本もあります。これはアメリカやイギリスの子どもに比較するとほぼ倍になります。



発育をさまたげ、恐ろしい病気の原因にもなります。乳歯は、生えかわるからいいのだと考えている人が多いようですが、それはまちがいです。乳歯が丈夫でなければ永久歯も強い歯に育ちません。乳幼児のときから、むし歯予防が大切です。「むし歯のない元気な子」を育てましょう。

乳幼児をもつお母さん方へ



これを一言でいうのはむずかしいことですが、お母さんと買い物しながら、テレビを見ながら、寝る前にも、お菓子やジュースを飲んでいる子が大半です。これでは、むし歯王国になるのがあたりまえかもしれません。

おやつは時間と量をきめて

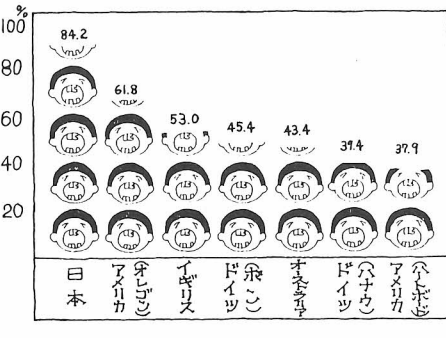


子どものおやつは、補食の意味が必要です。牛乳や卵・くだものを中心に与えましょう。野菜やくだものは、歯の清掃にも役立ちます。これに対し、砂糖分の多い歯にくっつきやすいお菓子はむし歯の原因となります。また、時間を決めず、ガラガラ与えると、口の中は常に汚れっぱなしとなり、むし歯になりやすくなります。

歯の衛生週間

六月四日〜十日

日本の子どもたちは、むし歯が世界一多いのです。三歳で八四・二%の子どもがむし歯をもっており、まだ歯の生えそろわない赤ちゃんにまでむし歯があります。その上、一人の子どものむし歯の数がとても多くて、三歳で六・二本、五歳以上になると九本もあります。これはアメリカやイギリスの子どもに比較するとほぼ倍になります。



発育をさまたげ、恐ろしい病気の原因にもなります。乳歯は、生えかわるからいいのだと考えている人が多いようですが、それはまちがいです。乳歯が丈夫でなければ永久歯も強い歯に育ちません。乳幼児のときから、むし歯予防が大切です。「むし歯のない元気な子」を育てましょう。

乳幼児をもつお母さん方へ



これを一言でいうのはむずかしいことですが、お母さんと買い物しながら、テレビを見ながら、寝る前にも、お菓子やジュースを飲んでいる子が大半です。これでは、むし歯王国になるのがあたりまえかもしれません。

おやつは時間と量をきめて

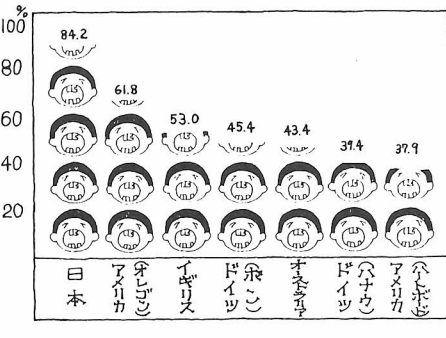


子どものおやつは、補食の意味が必要です。牛乳や卵・くだものを中心に与えましょう。野菜やくだものは、歯の清掃にも役立ちます。これに対し、砂糖分の多い歯にくっつきやすいお菓子はむし歯の原因となります。また、時間を決めず、ガラガラ与えると、口の中は常に汚れっぱなしとなり、むし歯になりやすくなります。

歯の衛生週間

六月四日〜十日

日本の子どもたちは、むし歯が世界一多いのです。三歳で八四・二%の子どもがむし歯をもっており、まだ歯の生えそろわない赤ちゃんにまでむし歯があります。その上、一人の子どものむし歯の数がとても多くて、三歳で六・二本、五歳以上になると九本もあります。これはアメリカやイギリスの子どもに比較するとほぼ倍になります。



発育をさまたげ、恐ろしい病気の原因にもなります。乳歯は、生えかわるからいいのだと考えている人が多いようですが、それはまちがいです。乳歯が丈夫でなければ永久歯も強い歯に育ちません。乳幼児のときから、むし歯予防が大切です。「むし歯のない元気な子」を育てましょう。

乳幼児をもつお母さん方へ



これを一言でいうのはむずかしいことですが、お母さんと買い物しながら、テレビを見ながら、寝る前にも、お菓子やジュースを飲んでいる子が大半です。これでは、むし歯王国になるのがあたりまえかもしれません。

おやつは時間と量をきめて



子どものおやつは、補食の意味が必要です。牛乳や卵・くだものを中心に与えましょう。野菜やくだものは、歯の清掃にも役立ちます。これに対し、砂糖分の多い歯にくっつきやすいお菓子はむし歯の原因となります。また、時間を決めず、ガラガラ与えると、口の中は常に汚れっぱなしとなり、むし歯になりやすくなります。

交母だより

春の全国交通安全運動を終えて

大間警察署佐井派出所

警部補 今川徳蔵

今年もまた、四月六日から四月十五日までの十日間「春の全国交通安全運動」が行われました。

期間中、交通安全母の会、その他の関係団体など、村をあげて朝の街頭活動やさまざまな活動に取り組んで頂き、誠にありがとうございました。

みなさんのおかげで、期間中、一件の事故もなく、大変良い成果をあげて終えることができました。

この運動は、広く県民に交通安全思想、交通道徳を普及徹底し、正しい交通ルールとマナーの実践を習慣づけることにより、交通事故防止の徹底を図り、安全で住み良い地域づくりを目的として始められたものです。

しかし、県下の交通事故発生状況を見ると、交通安全運動の目的が県民の中に十分

浸透していないのが実情です。そのため警察としては、春、

夏、秋の三回行われる交通安全運動期間中だけでは不十分であり、年間を通じて交通安全のためのあらゆる活動を推進しなければなりません。

そこで、今後更に関係各機関団体と連絡協調を図り、交通安全に対する住民の参加意識を高め、運動の効果をあげる必要性を痛感しています。

「継続は力なり」といいますが、良いことは村民の協力を得て、これからも続けて「明るい佐井村」を作って行きたいと思えます。

今後とも、私たちの交通安全運動に対する理解と協力をよろしく願います。

新入学児童の安全歩行指導を終えて

理事 工藤せつ子

四月六日から十五日までの十日間、春の全国交通安全週間が始まりました。

県内の市町村では、事故が多発し、何んとしても私たち佐井村の老人や子どもたちを事故から守ってあげなければ

と思ひ、仕事の合間を見ては学校にかけつけました。

黄色のスクーフを子どもたちが見ると「あつ、母の会来たよ」と手をたたいて喜ぶ顔に、母の会の重要性を感じないではいられませんでした。

今年、我が家でも末っ子の息子が入学しました。登下校



に十字路がいくつもあり、信号機のない横断歩道もいくつかある中で、左右、前後の確認がただ一つのたよりです。

みなさん、佐井村のかわいい子どもたちを、絶対に事故にあわすことのないよう、マイペースで頑張りましょう。

街頭指導を経験して

理事 大友そう子

四月のまだ寒さが身にしみる朝、「おはようございます」と元気のいい新入学児童たちの声。

私は、佐井村に転勤して来

てから一年になります。娘は佐井村に着いた次の日に入学式と、あわただしい一年でしたが、その中で交通安全母の会という組織を知りました。

娘を守ってくれる皆さんの暖かいご指導に心を打たれて会員になりました。

昨年初めて街頭指導に立ち、今年も昨年の経験を生かして交通安全指導と、私にとってもためになることでした。

下の息子も今年保育所に通い、毎朝「車に気をつけてね。右、左を確かめてね。」と声をかけ、交通事故にあわないよう言い聞かしています。私も一人のドライバーとして、事故はおこさぬよう安全運転を心がけ、これからも母の会の力を借りながら、子どもたちに指導していきたいと思えます。

子供に見てもらい、家族で喜び、明るい家庭づくりが出来るそうです。

今日も二人の息子が、ヘルメットを着用して、自転車に乗る姿をながめて、「交通ルールを守って」「カーブや十字路はよく確認して」と呼びかける

と「わかった」と大きな声で返事する息子に、まず安心するこの頃です。

我が家の家族も、気分が晴ればれとした顔で出かけます。私も自転車に乗ります。安全に安全に、交通ルールを忘れる

君の未来緑の地球



昨年十一月にFAO(国連食糧農業機関)が決議したものです。

「国際森林年」に当り、わたしたちは何をすべきか「緑」の重要性を改めて考え「緑」を増やす活動を活発にしていきたいものです。

一年間に失う森林は 本州の約半分

森林のもつ働きが見直されています。空気を浄化する、水源を守る、山崩れや洪水を防ぐ「こうした働きに加え、最近レクリエーションと健康増進を兼ねた「森林浴」などの保健休養の働きも、大いに注目されています。

ところが今、世界に目を向けると、この大切な森林が地球規模で減りつつある、という重大な事態が起こっています。今年「国際森林年」―世界の人人に「緑」の効用を呼びかけ、減少を続ける世界の森林に歯止めをかけようと、

新たな問題が持ち上がっています。世界の森林の減少は「他人事」ではない

わが国は国土の三分の二が森林。そのうちの四割が人工林という林業の先進国です。しかし同時に、わが国で消費する木材の半分以上は海外に頼らざるを得ないという状況にもあり、世界の森林の減少を「他人事」と楽観してはいられません。

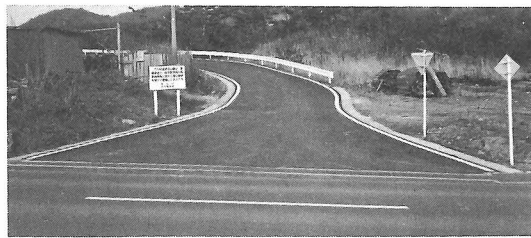
現在、世界の森林資源は、一年間に約一千万ヘクタールづつ失われているといわれます。毎年、本州の半分に当たる森林が姿を消していると言えば、この問題がどれほど深刻かが分かるでしょう。

これは、急激に人口が増加している開発途上国が、食糧確保のために森林を燃やして畑を作る「焼畑移動耕作」を行っていること、燃料用として大量の木材を伐採していることが主な原因です。一方、先進諸国では、大気汚染による酸性雨の影響で、樹木が枯れてしまうといった

しかし、何より大切なことは、わたしたちのだれもが森林の効用を理解し「緑」を大切にしようという気持ちを持つことではないでしょうか。

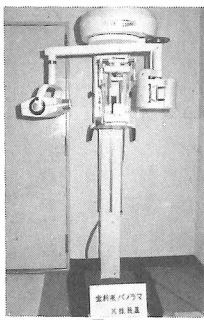
まずは、身近なところから積極的に「緑」を増やす行動を起こしていきたいものです。

簡保資金は村の施設に 生かされています



▲村道原田山線

歯科診療に新機器設置 佐井診療所



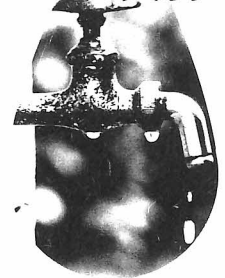
▲パノラマX線装置

皆さんが加入している郵便局の簡易保険積立金は、学校・住宅・道路等の公共施設の建設の資金として還元融資され、地域社会の発展と住民福祉の向上のために大いに役立っております。 当村でも、五十九年度原田山線舗装整備に還元融資を受けています。 事業費 一、四四〇万円 融資金 五四〇万円 ノラマX線装置」が設置されました。

この装置は、一度に全部の歯を撮影することができ、効率のよい診断・治療が可能になります。

歯科診療が再開されて二年半が過ぎましたが、このたびより充実した診断のため「パノラマX線装置」が設置されました。 尚、この装置は「国民健康保険国庫補助金」及び「国民年金積立金還元融資」により購入されました。

貴重な一滴を大切に



* 水道週間 *

6月1日~7日



「県産品の愛用運動」の推進について

青森県地域婦人団体連合会
佐井 婦人 会

「生活の中に県産品を」のテーマのもと、昭和六十年には左記のことについて活動していきたいと思えます。

青森県のためにみなさんのご協力をお願いします。

○私たち県民一人ひとりが、県産品の良さを知り、毎日の生活の中に「わが町わが村」の特産物を愛用するようにならねばなりません。

○行政、企業、団体等の会議や会合及び冠婚葬祭等にはとくに県産品のものを利用するようにしましょう。

○生産者は、お互いに話し合いの場をもちながら、消費者のニーズに応えた新しい県産品を生み出す等、創意工夫をこらす努力をし、行政等関係期間は、心ある指導をしていくようお願いいたします。

○県産品には、ひと目でわかるマーク（緑色の青森県の地図）を使用するようお願いいたします。

○いつでも、どこでも「わが町わが村」の特産物のPRにつとめましょう。

※ご意見・アイデア等がありましたら、県地婦連事務局まで

結核は昔の病気ではありません

レントゲン検診を必ず受けましょう

月日	場 所	時 間
6月25日	佐井中学校前	午前10時～10時50分
	原田生活改善センター前	午前11時～11時30分
	原田漁協前	午前11時35分～12時10分
	農業研修センター前	午後1時～2時
	中村畳店前	午後2時5分～3時
6月26日	竹本建設前	午前10時～10時40分
	川目生活センター前	午前11時～11時50分
	三戸ラジオ店前	午後1時～1時50分
	若山製材所前	午後2時～3時
6月27日	佐井郵便局前	午前10時～10時40分
	千葉商店前	午前11時～12時
	矢越生活改善センター前	午後1時～1時50分
	本矢越	午後2時～2時50分
	牛滝坂井文雄宅前	午後3時40分～4時40分
6月28日	福浦生活改善センター前	午前9時～10時
	長後瀧本商店前	午前10時20分～11時
	磯谷集会所前	午前11時10分～12時

受けよう

胃・直腸がん検診

ガンは脳卒中に次いで、第二位の死亡率を占めています。とくに三十五歳から五十九歳までの働きざかりでは第一位で、四人に一人はガンで亡くなっています。

しかし、初期のうちにはガンであることははっきりつかない病気で、それほど恐ろしい手術すれば、ほとんど治ります。

問題は早期発見です。これには定期的に検診を受けるしか方法はありません。くよくよしないので、定期検診を受けることが大切です。

胃がん・直腸がんの受診申し込みは、各地区の保健協力員が後日各家庭を巡回しますので、申し込みください。

なお、指定日に都合が悪い方は、申し込みのときに申し出てください。

胃がん・直腸がん検診日程

月日	検 診 場 所	対 象 地 区
6月17日	役 場 前	大佐井
6月18日	原田地区生活改善センター	原田・川目・長後
6月19日	農業研修センター	古佐井
6月20日	福浦地区生活改善センター	福浦・牛滝
6月21日	役 場 前	磯谷・矢越

※ 受付時間は、各地区とも午前5時から午前8時まで

青森市石江字江渡五六一
〇一七七(八一)一三二四

昭和六十年 総合移動消費生活センター

健康で快適な日常生活を送るためには、消費者自らが適切な判断力と行動力を身につけることが必要です。

このため、消費生活センターを十分利用できない地域の住民を対象に、総合移動消費生活センターを開催し、県民の消費者意識の一層の啓発を図ることを目的として、下記日程で行われます。

日時 六月二十一日午後一時
場所 農業研修センター
内容・消費知識に関するパネル、実物の展示

- ・消費生活相談所の開設
- ・消費者教育映画の上映
- ・消費生活講座の開催
- ・参考資料の配付

登記印紙のおしらせ

七月一日から、登記簿の謄本、抄本、閲覧、証明等の手数料は、収入印紙から登記印紙に変わります。(売買・贈与相続等の登記免許税は従来どおり収入印紙です。)

昭和六十年 青森県保母試験

試験期日 七月三十日(火)

試験場所 青森県立青森中央高等学校

受験資格等 詳細は役場民生相談課まで

あわび・うになど 不法採取について

あわび・うになどなどの水産動物が生息する磯や砂浜地帯は、漁業者にとって極めて重要な漁場であると同時に、特に春から秋にかけては釣や海水浴を楽しむ多くの人たちの行楽地ともなっています。

あわび・うになどの貴重な資源は、漁業協同組合の共同

漁業権が及ぶ魚貝類として保護・管理されていて、漁業協同組合員以外の一般の人は、これらの資源を勝手に採ることとはできないことになっています。勝手に採取したときは、漁業権侵害として漁業協同組合に訴えられ、罰則を課せられます。

さわやか君

西村 宗



毎年、夏のレ

ジャーシーズンには、あわび・うになどの不法

採取が後を絶た

ず、漁業協同組

合員の生活を脅

かしているだけ

ではなく、大き

な社会問題にま

で発展していま

す。

漁業協同組合員は、あわび

うになどの繁殖・保護のため

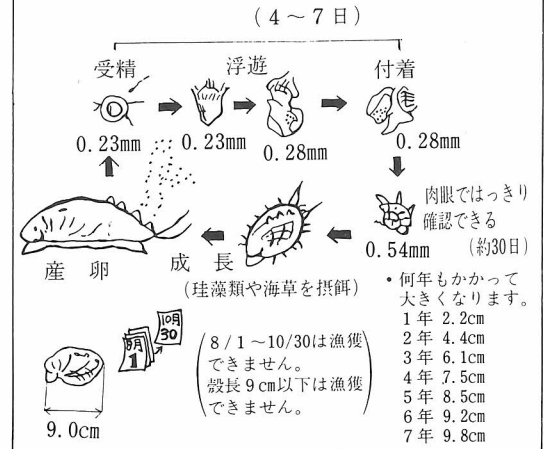
に、多大な労力と資本を投入

して取り組んでいます。

一般の人が「たかが一個の

あわび・うにはないか」と

アワビの生活史と漁獲の制限



歳時記

かび

うっとうしい梅雨ときは、干したりしたものです。最近かびのシーズンです。とはいは、こうした光景もあまり見なくても、最近では、冷蔵庫の普らなくなりまして。及で、昔のような毒々しいア それにしても、かびとわたカやアオのかびを見ることは私たちの暮らしにはいろいろな縁があります。

かつては、梅雨の終わった 例え、酒、みそ、かつおあと、夏の土用(立夏の前十ふし、抗生物質などもある種八日間。七月二十日ごろが入のかびを利用してつくられて)には、土用干し、虫干しがあります。かびにはいろいろななどといって、衣類や書物を種類があり、人間にとってマ風にあて、日に干す習慣があイナスになるものもあれば、りました。 プラスになるものもあるわけ



戸障子を開けはなし、綱をです。張って衣類を満艦飾のように ところで、健康といえ、六月四日から十日までは、『歯の衛生週間』です。統一標語は『よい歯でよくかみ よいからだ』です。平均寿命が延びた今日、一生自分の歯で食物をかむことが出来るように、歯をもっと大切にしたいものです。

旧軍人恩給請求は

お済みですか

◎旧軍人とその遺族が対象となります。

戦後四十年を経た現在でもまだ恩給の請求をしていない方(公務員で軍人の期間が共済年金に算入されている方は除く)があります。

次の事項に該当する方は申し出てください。

一、一時金・遺族一時金

(昭和六十年九月三十日まで時効になります)

実際に勤務した年数を合計して三年以上になる方(普通恩給・一時恩給を受けている

方は除く)

二、一時恩給・一時扶助料

実際に勤務した年数が引き続いて三年以上となる方(普通恩給を受けている方は除く)

三、普通恩給・扶助料

実際に勤務した年数に戦地勤務等の加算年を算入して、十二年以上(准士官以上の方は十三年以上)となる方

四、普通恩給・扶助料の加算

改定

昭和四八年十月一日以前に普通恩給・扶助料等を裁定された方で、実際に勤務した年数に戦地勤務等の加算年を算入することによって恩給年額が増額される場合があります。

まだ加算年算入の申し立てをしていない方は、恩給証書持参の

五、傷病恩給等

勤務年数の長短に関係なく、公務傷病により現在心身に障害のある方で、恩給法に定められている症状のうち重度の方は増加恩給、中度の方は傷病年金が支給されます。軽度の方でも戦傷病者手帳が交付されます。

六、寡婦加算

普通扶助料を受けている六十歳以上の妻で、寡婦加算十二万円が加算されていない方は、総務庁恩給局長あて請求してください。

詳しくは、役場民生相談課福祉係または青森県障害福祉課 課 課 課 (二二) 一一一一一

あて照会してください。

うえ申し出てください。

満1歳になります



大沼 ちえみちゃん
(和雄・ひとみ)
古佐井

戸籍の窓口

5月15日現在

◎お誕生おめでとう

菊池 尚花 (尚武)	大佐井 井目
湊谷 なぎさ (弘)	中道 田越
若山 智恵 (隆芳)	原 原矢
加藤 悦宏 (忠)	
川畑 柳太 (柳幸)	

◎ご結婚おめでとう

山田 正衛	青森市 市谷
福田 敬子	磯谷 大佐井
坪井 敏明	原田 岩
松本 あい子	黒横 濱市
佐賀 昭一	横濱市 大佐井
石井 あけみ	横濱市 上川町
篠原 敏雄	大佐井 古森市
奥本 喜久子	博美 浦町
広野 克博	良美 田越
磯貝 良洋	一美 市
村上 千由	美一 石町
田中 巧子	福原 矢
小山 武司	福島市 大佐井
佐藤 きく子	利行 大佐井
七戸 朋子	留美 川町
高橋 利行	
圓子 留美	
小川 留美	

5月1日現在人口 (前月比)

男	2,046	(+5)
女	2,034	(±0)
計	4,080	(+5)
世帯数	1,138	(+13)

生活騒音、あなたも身近なところから自主点検!

お隣り同志のちよつとした心づかいで、生活騒音は避けることができます。



静かな街 みんなの街

佐井村

電気器具に

濡れ手で触れるのはキケン



濡れた手でコンセントやスイッチなどに触れるのは危険です。必ず手をよくふいてからにしましょう。

(財)東北電気保安協会